

Rapport annuel 2024

relatif à

la gestion des déchets



Résultats 2024 et analyses de la Redevance Incitative

Annexe 1 : analyse financière

Annexe 2 : détails des tonnages collectés

Annexe 3 : fréquentation des déchèteries

Annexe 4 : évolution des tonnages depuis 2010

Annexe 5 : présentation des bacs à la collecte



Rapport annuel 2024

Du service d'élimination des déchets

Table des matières

1. Indicateurs techniques.....	4
1.1 La réglementation en matière de déchets	4
1.2 Les ordures ménagères et la collecte sélective	5
1.3 Les déchèteries.....	11
2. Indicateurs Financiers	15
2.1 Tarifs 2024 de la Redevance incitative (RI).....	15
2.2 Facturation des usagers.....	16
2.3 Présentation des coûts du service.....	17
3. Analyse des pratiques des usagers	19
3.1 Catégories d'usagers.....	19
3.2 La présentation des bacs à la levée	20
3.3 La production totale de déchets.....	21
4. Actions de communication et prévention des déchets	23
4.1 Documents de communication produits.....	23
4.2 Les couvercles levés.....	23
4.3 Promotion du compostage	23
4.4 Gestion des déchets verts	24
4.5 Animations scolaires.....	25
Annexe 1 : Bilan financier budget ordures ménagères (en €).....	26
Annexe 2 : Détails des tonnages collectés.....	28
Annexe 3 : Fréquentation des déchèteries en 2023	35
Annexe 4 : Évolution des tonnages collectés depuis 2010.....	42
Annexe 5 : Présentation des bacs à la collecte.....	45

Préambule

Les principes de la redevance incitative pour l'année 2024 sont les suivants :

- chaque foyer est doté d'une poubelle à couvercle bleu, destinée à la collecte des ordures ménagères résiduelles (OMr), d'une poubelle à couvercle jaune, destinée à la collecte des déchets recyclables (journaux, magazines, flacons en plastiques, emballages métalliques), d'un bioseau accompagné de sacs kraft pour la collecte des biodéchets
- la collecte des OMr et des déchets recyclables est effectuée tous les 15 jours ;
- la collecte des biodéchets se fait en apport volontaire dans les 67 bornes réparties sur le territoire et collectées deux fois par semaine.
- la redevance incitative comprend une part fixe constituée d'un tarif de base et d'un forfait pour un nombre annuel de levées (12 pour l'année) et une part variable constituée d'une facturation à la levée supplémentaire au-delà du forfait des 12 levées ;
- elle comprend également 24 entrées en déchèterie pour les particuliers ;
- le Conseil communautaire fixe chaque année les éléments techniques et financiers qui constituent la redevance incitative et qui s'appliquent aux différentes catégories d'usagers.

1. Indicateurs techniques

Dans le cadre de l'application des compétences définies dans ses statuts, la Communauté de communes de la Basse-Zorn (CCBZ) assure, directement ou indirectement, la gestion des déchets d'une population de 17 887 habitants (population totale en 2024) répartis sur 7 communes : Bietlenheim, Geudertheim, Gries, Hoerd, Kurtzenhouse, Weitbruch et Weyersheim.

Cette gestion s'articule autour de trois axes : les ordures ménagères, le tri et les déchèteries.

1.1 La réglementation en matière de déchets

Le plan national de prévention des déchets (PNPD) fixe les orientations stratégiques de la politique publique de prévention des déchets. La 3^{ème} édition du PNPD concerne la période 2021–2027 et actualise les mesures de planification de la prévention des déchets au regard des réformes engagées en matière d'économie circulaire depuis 2017 (Feuille de route économie circulaire d'avril 2018, Loi relative à la lutte contre le gaspillage et à l'économie circulaire publiée le 10 février 2020).

Les principaux objectifs de ce plan à atteindre d'ici 2030 sont :

- Une **diminution de 15 % des déchets ménagers et assimilés (DMA)** produits par habitant par rapport à 2010.
Les DMA regroupent l'ensemble des déchets pris en charge par le service public, soit les ordures ménagères résiduelles, la collecte sélective, les déchets déposés dans les points d'apport volontaire (verre et textile) et collectés en déchèterie.
- Réduire le gaspillage alimentaire de 50 %

La loi de transition énergétique pour la croissance verte de 2015 fixe quant à elle d'autres objectifs :

- **diminuer de 50 % les quantités de déchets non inertes non dangereux stockés** d'ici 2025 par rapport à 2010.
- **atteindre un taux de recyclage de 65 %** des déchets non dangereux d'ici à 2025.

Où en est la CCBZ en 2024 ?

- - **20,7 % de DMA entre 2010 et 2024.**
- - **46,7 % de déchets enfouis** depuis 2010.
En 2024, 4,1 % des DMA sont traités par enfouissement.
- Taux de valorisation des déchets ménagers et assimilés en 2024 : 95,9 %.
71,5 % des DMA sont recyclés et 24,3 % sont valorisés énergétiquement.

1.2 Les ordures ménagères, la collecte sélective et les biodéchets

1.2.1 Collecte en porte à porte

La collecte des ordures ménagères a été confiée à l'entreprise SUEZ, sur appel d'offres passé en groupement de commande avec la Communauté d'Agglomération de Haguenau, depuis le 1^{er} janvier 2019, pour une durée de 7 ans.

Le traitement des ordures ménagères est assuré par le SMITOM de Haguenau-Saverne, auquel la Communauté de communes de la Basse-Zorn est adhérente. Ce traitement est assuré, sauf cas exceptionnel, par incinération à l'unité de valorisation énergétique de Schweighouse-sur-Moder.

La collecte des ordures ménagères résiduelles et des recyclables est bimensuelle.

- **1 764 tonnes d'ordures ménagères** ont été collectées en 2024, contre 1 707 tonnes en 2023 (+ 3 %).
- **1 261 tonnes de déchets recyclables** ont été collectées en 2024, contre 1 273 tonnes en 2023 (- 1 %).

Après une forte diminution de la quantité d'ordures ménagères résiduelles collectées en 2012 et 2013, due à la mise en place de la redevance incitative, les tonnages sont restés stables entre 2014 et 2022.

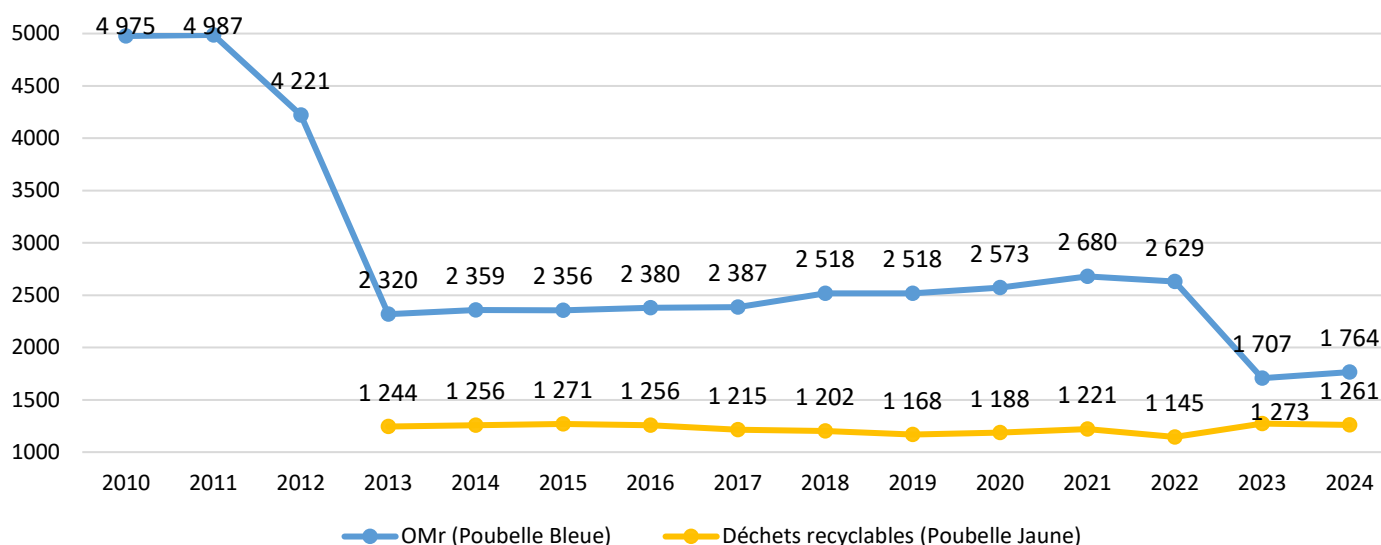


Fig. 1 : évolution des quantités d'ordures ménagères et de déchets recyclables collectés en porte à porte depuis 2010 en tonnes.

Une importante diminution de la quantité d'ordures ménagères collectée a été enregistrée en 2023 (35 % de moins par rapport à 2022), conséquence de la mise en place de la collecte des biodéchets et des modifications des conditions de collecte (fréquence de collecte abaissée à une fois tous les quinze jours et diminution du nombre de levées comprises dans le forfait). Parallèlement, une augmentation de la quantité de déchets issus du bac de tri a été constatée (11 % de plus par rapport à 2022) suite à la mise en place de l'extension des consignes de tri à tous les emballages y compris plastiques. En 2024, une légère augmentation de 3 % est observée dans la quantité d'ordures ménagères collectées.

1.2.2 Caractérisations et contrôle de la qualité du tri

Six caractérisations des déchets issus du bac de tri ont été réalisées en 2024.

Jour de caractérisation SMITOM année 2024	% refus de tri 2024	Commune concernée
17/01/2024	9,66 %	Weyersheim
22/02/2024	22,92 %	Weyersheim
26/02/2024	25,75 %	Gries
26/04/2024	10,34 %	Geudertheim
10/09/2024	18,01 %	Weyersheim
08/10/2024	20,72 %	Weitbruch
Moyenne 2024	17,90 %	CCBZ

Suite à une décision du SMITOM de Haguenau-Saverne, les deux valeurs les plus élevées ne sont pas prises en compte dans le calcul de la moyenne pour tous les adhérents. En 2024, **le taux moyen des refus de tri est donc de 14,68 %**, soit une relative stabilité par rapport à 2023, année pour laquelle il était de 15,97 %.

L'évolution des résultats des caractérisations depuis 2014 est présenté en figure 2. Après une diminution des refus de tri entre 2014 et 2020, une grande fluctuation est enregistrée depuis 2020.

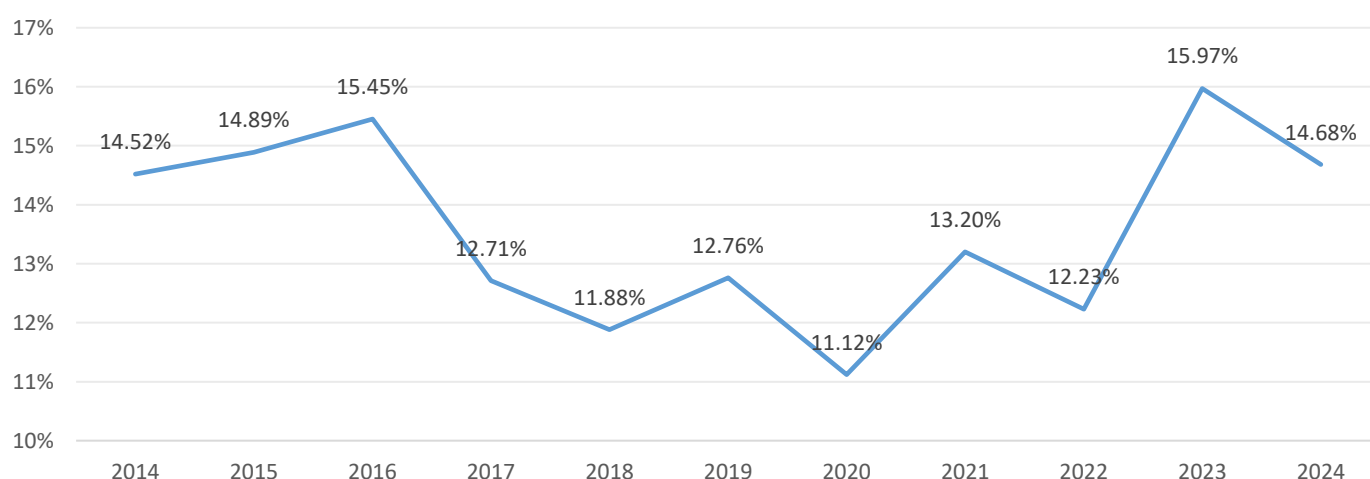


Fig. 2 : évolution du taux de refus de tri depuis 2014.

À titre de comparaison, les données au niveau des syndicats de collecte rattachés au SMITOM sont les suivantes :

	Refus de tri 2024	Refus de tri 2023
CC Pays de la Zorn	14,78 %	13,97 %
SMICTOM de Saverne	21,71 %	19,49 %
CA Haguenau	21,66 %	20,33 %
CC Basse-Zorn	14,68 %	15,97 %
CC Pays Rhénan	20,44 %	18,31 %

En moyenne, les refus de tri sont restés stables sur l'ensemble du périmètre du SMITOM de Haguenau-Saverne.

Ceux-ci ont été de 184,3 tonnes en 2024 pour la CCBZ, contre 203 tonnes en 2023 et ont coûté 49 421 € à la CCBZ contre 50 925 € en 2023. Ces refus de tri représentent un surcoût de presque 3 € par habitant.

Afin d'améliorer la qualité du tri sur le territoire et de sensibiliser les usagers, un ambassadeur de la prévention et du tri contrôle les bacs de tri du territoire et leur attribue des étiquettes reflétant la qualité du tri.



Bravo, vous êtes un bon trieur !

Encore quelques erreurs

(Objets en plastique, textiles sanitaires, ...)

Votre bac est refusé, il faut le retrier

Il contient trop d'erreurs (emballages non vides ou imbriqués, objets en plastique, textiles sanitaires, textiles, verre, restes alimentaires, ...)

En 2024, 5 113 bacs de ménages ou d'entreprises ont ainsi été contrôlés par l'ambassadeur de la prévention et du tri de la Basse-Zorn, **soit 60,5 % des bacs de tri du territoire.**

30 % des bacs ont été contrôlés « non conformes » (étiquettes orange et étiquettes rouges) contre 25 % en 2023. Les erreurs de tri les plus fréquentes concernent la présence d'emballages imbriqués, de textiles sanitaires, d'objets plastiques et de restes alimentaires.

502 bacs ont été refusés à la collecte (étiquettes rouges). Cela représente 10 % des bacs contrôlés en 2024 contre 7 % en 2023.

Communes	Nombre de bacs contrôlés	Bacs conformes (étiquettes vertes) en %	Bacs non conformes		Nombre de sessions de contrôle
			Etiquettes orange en %	Bacs refusés (étiquette rouges) en %	
Bietlenheim	282	88 %	9 %	3 %	3
Geuderthheim	1091	73 %	18 %	9 %	9
Gries	739	63 %	25 %	12 %	9
Hoerdtd	878	69 %	22 %	9 %	11
Kurtzenhouse	327	67 %	22 %	11 %	4
Weitbruch	745	70 %	23 %	8 %	11
Weyersheim	1051	68 %	19 %	13 %	13
CCBZ	5113	70 %	20 %	10 %	60

L'évolution de la qualité du tri depuis 2016, indiquée par la répartition des étiquettes de tri attribuées lors des contrôles, est représentée en figure 3.

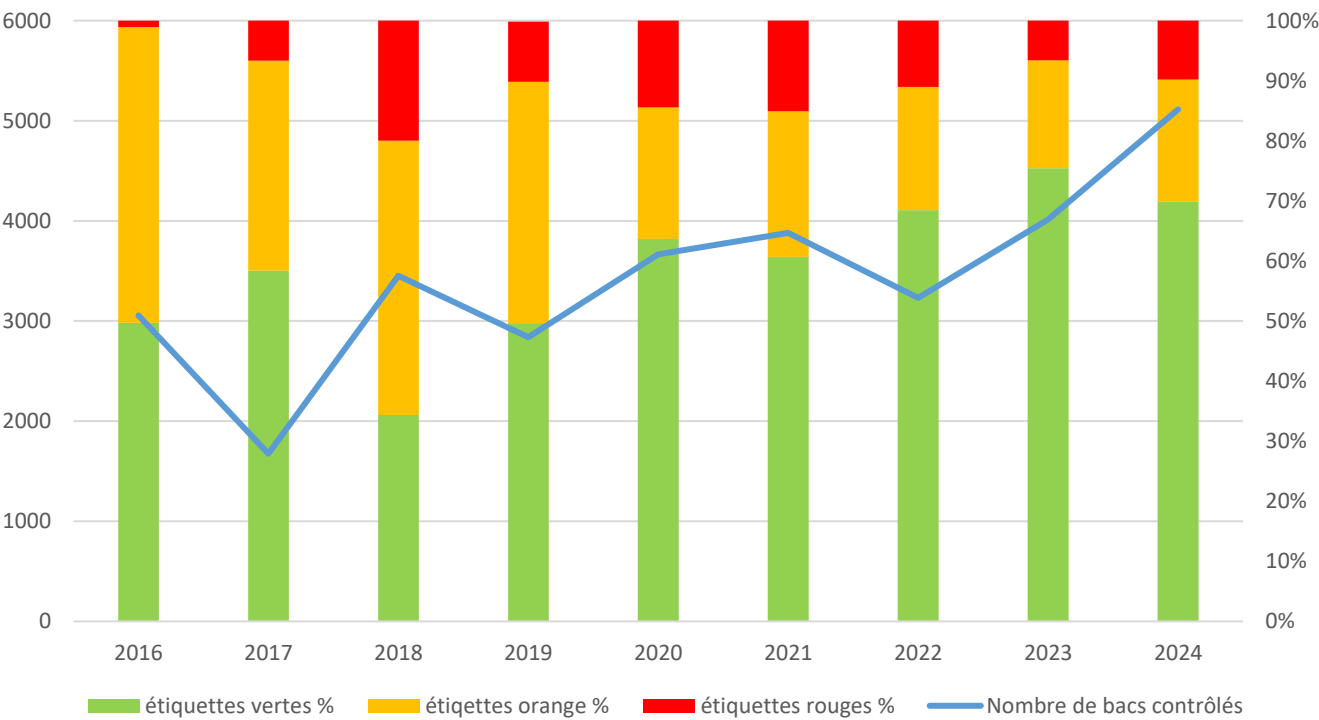


Fig. 3 : répartiton des trois types d'étiquettes apposés au bac de tri par année depuis 2016.

Notre prestataire de collecte effectue également une campagne de contrôle de la qualité du tri appelée « Qualitri » par ses propres agents. Plusieurs bacs sont ainsi contrôlés dans chaque commune et les résultats sont présentés en figure 4.

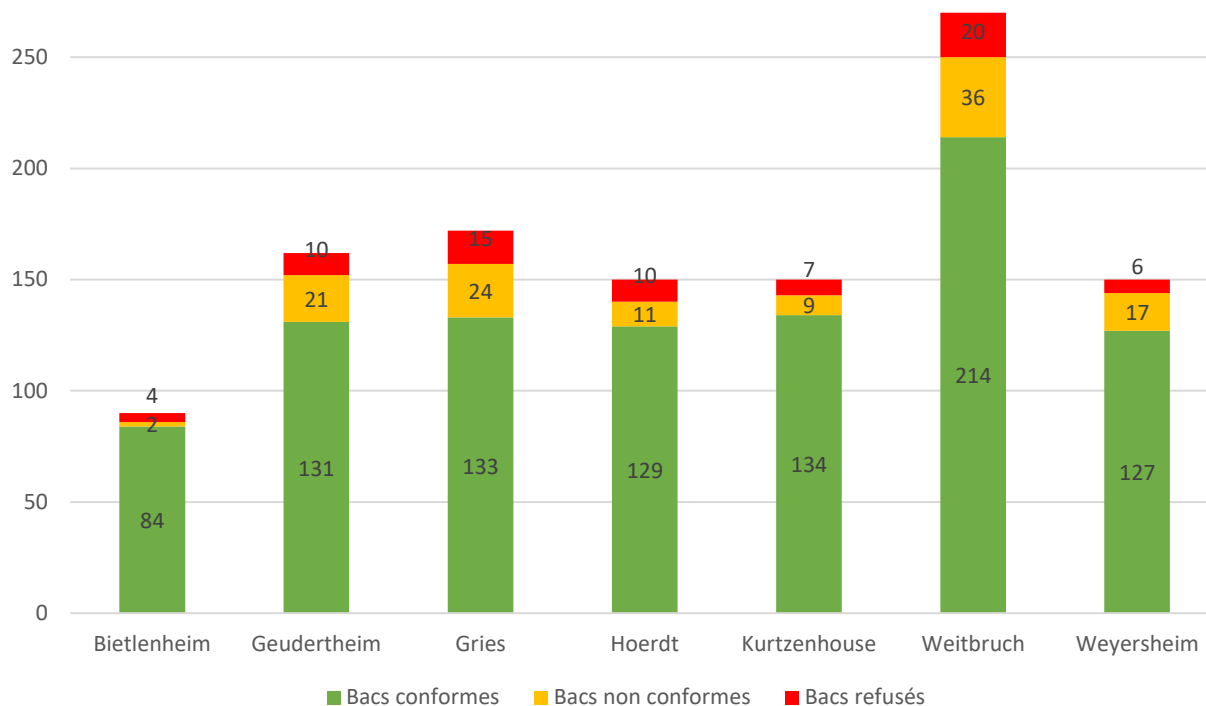


Fig. 4 : Nombre de bacs de tri contrôlés par Suez avec une répartition par type d'étiquette apposée pour chaque commune.

1.2.3 Collecte des biodéchets

453,64 tonnes (soit 25 kg/hab.) de biodéchets ont été collectées dans les 67 bornes que compte le territoire (403 t en 2023), ce qui correspond à une augmentation de 12,5 % par rapport à l'année précédente.

L'évolution des quantités collectées par mois à l'échelle de la Basse-Zorn est présentée en figure 5.

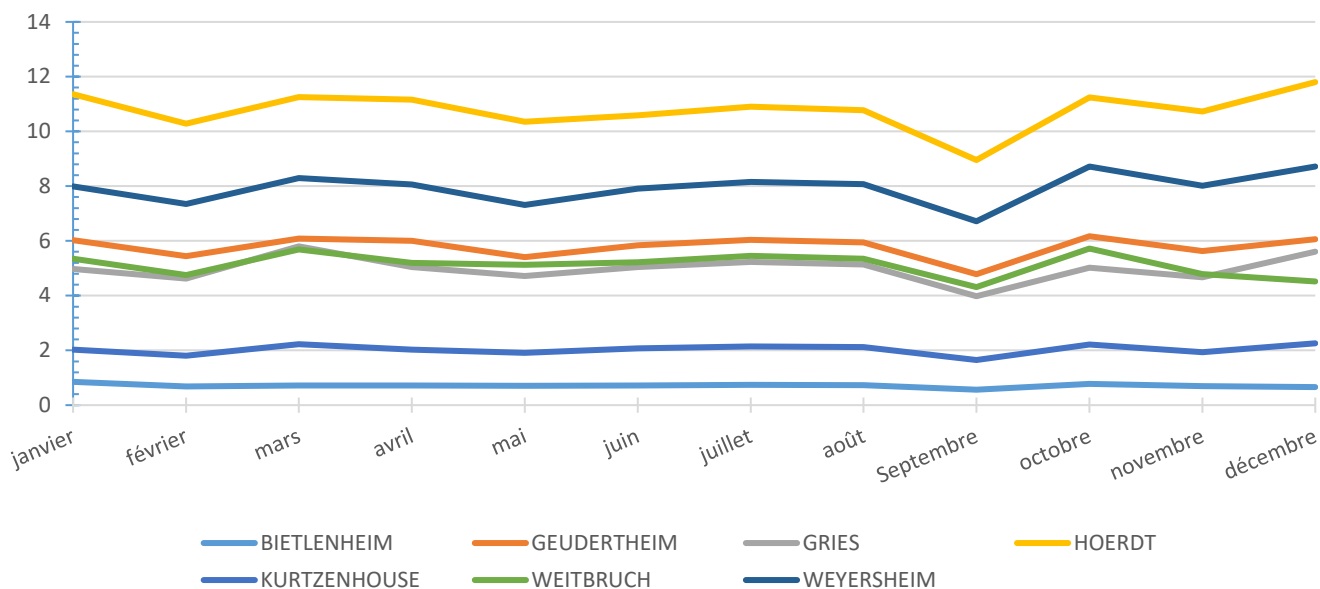


Fig. 5 : Quantité de déchets alimentaires collectés pour l'année 2024 en tonne par mois.

Les quantités collectées sont plutôt stables tout au long de l'année avec une diminution au mois de septembre qui s'enregistre sur toutes les communes, excepté Bietlenheim.

1.2.4 Marché de collecte en porte à porte et en apport volontaire

Un marché de collecte a été passé avec SUEZ pour la période 2019-2025, dans le cadre d'un groupement de commande avec la Communauté d'Agglomération de Haguenau.

En 2024, les tarifs sont de :

Prestation de collecte des ordures ménagères résiduelles :

- une part fixe annuelle : 161 753 € HT
- une part variable à la tonne collectée : 38,09 € HT la tonne

Prestation de collecte des déchets recyclables :

- une part fixe annuelle : 148 128 € HT
- une part variable à la tonne collectée : 51,61 € HT la tonne
- une augmentation de 17 668 € HT suite à l'extension des consignes de tri.

Prestation de collecte des biodéchets :

- une part fixe annuelle : 14,52 € HT/ borne collectée
- une part variable pour le traitement : 76,14 € HT/tonne

1.3 Les déchèteries

1.3.1 Fonctionnement général des déchèteries

Deux déchèteries sont implantées sur le territoire de la CCBZ, à Geudertheim et à Gries (horaires indiqués en fig. 6). Un point d'apport volontaire, clôturé mais non gardienné, pour les déchets verts et les gravats, est situé à Weyersheim.

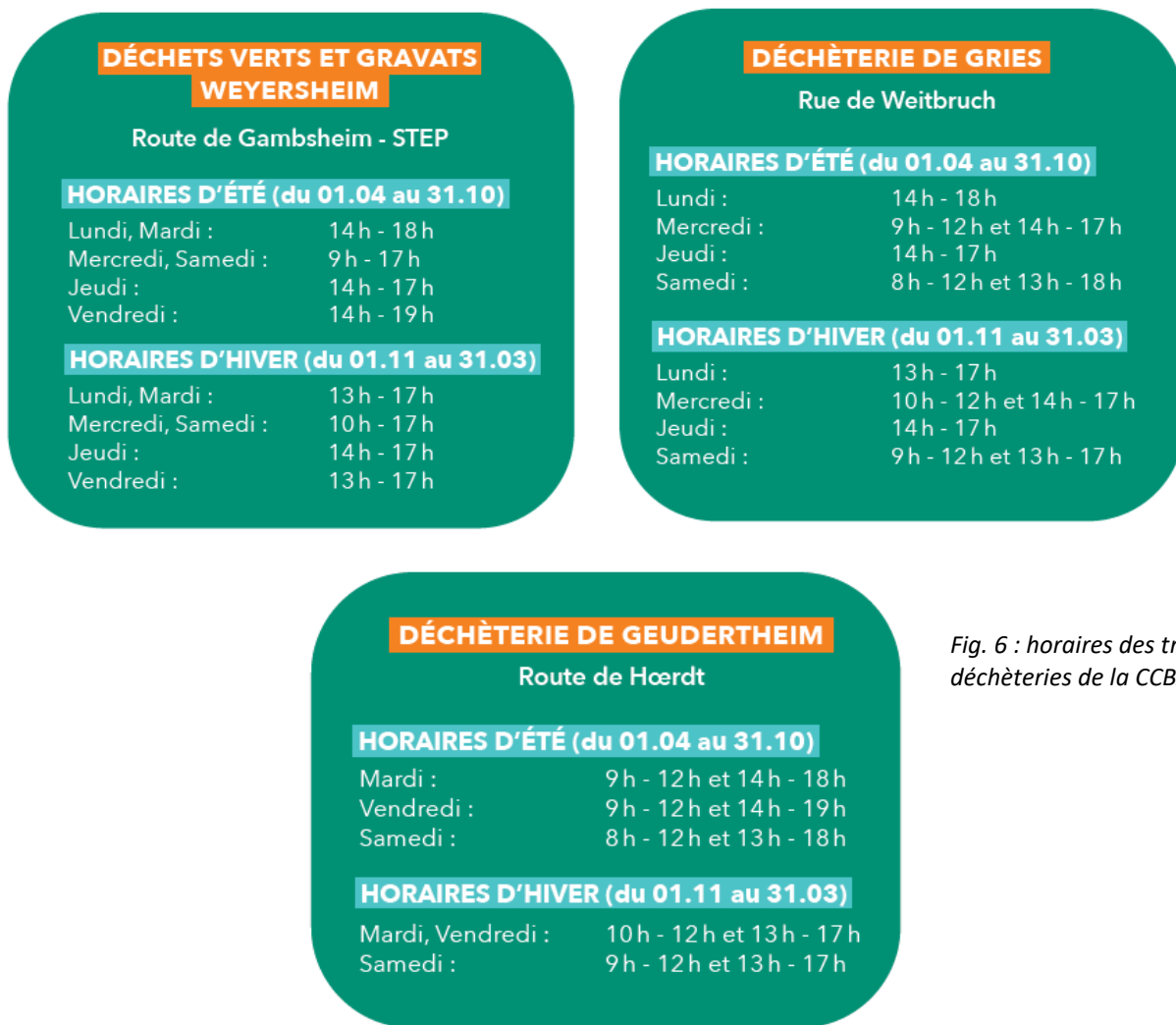


Fig. 6 : horaires des trois déchèteries de la CCBZ.

24 entrées/an sont comprises dans la redevance incitative des particuliers avec un maximum de 1 m³/passage, sur tous les sites et sur présentation d'un badge valide.

Les professionnels s'acquittant de la redevance incitative sont admis dans la limite de 10 passages/an avec un maximum de 1 m³/passage, sur les sites de Geudertheim et Gries et sur présentation d'un badge valide, pour des apports de déchets assimilés domestiques.

Les déchets acceptés en 2024 sont précisés en figure 7.

Un marché de gestion des déchèteries et du point d'apport volontaire a été conclu, sur appel d'offres, à partir du 1^{er} janvier 2024, pour une durée d'un an reconductible, avec l'entreprise Schroll. La gestion des déchèteries et les prestations de collecte ont coûté 245 010 € à la communauté de communes en 2024.

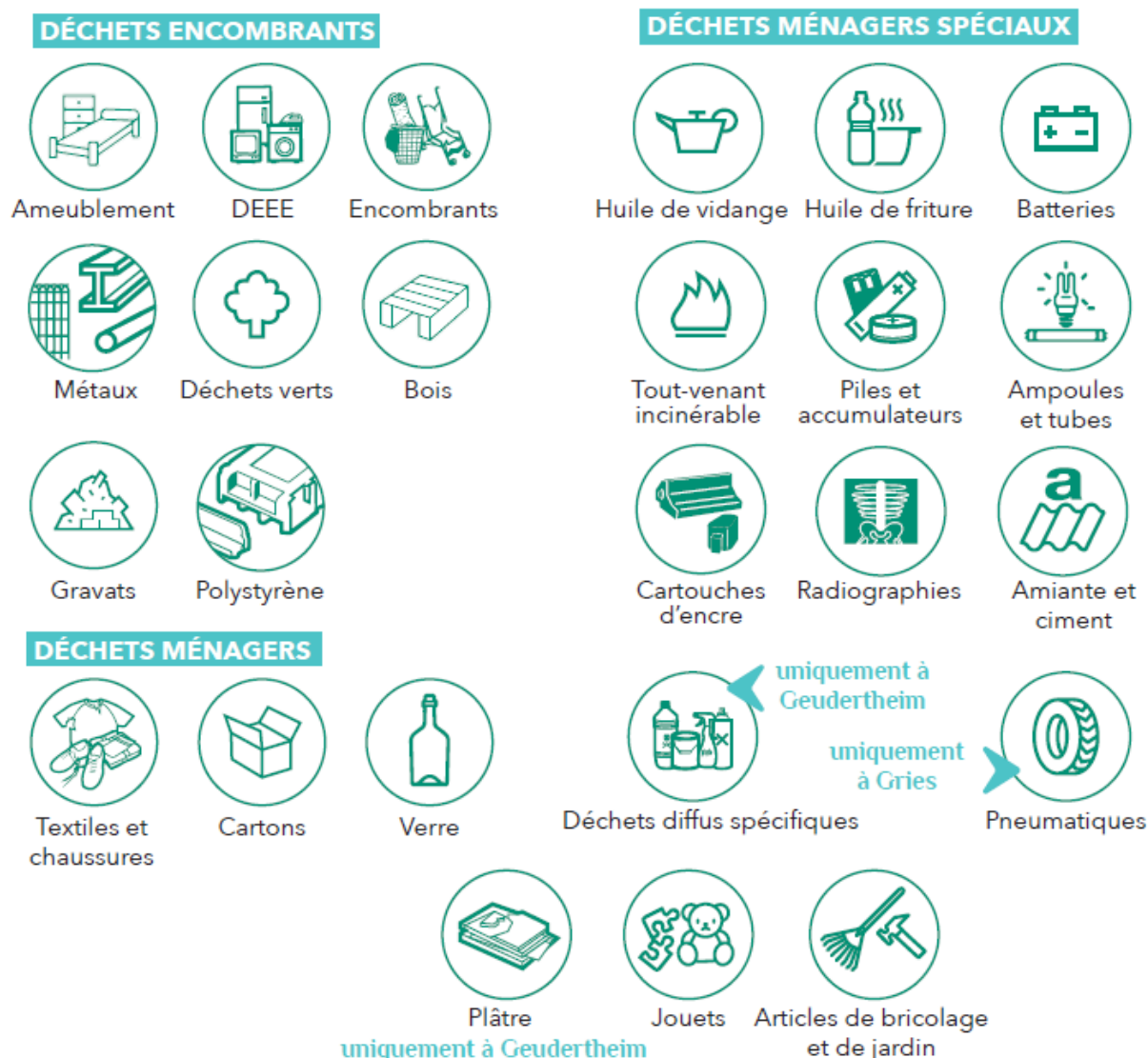


Fig. 7 : déchets acceptés dans les déchèteries de la CCBZ.

1.3.2 Tonnages collectés en déchèterie

Les déchèteries du territoire ont recueilli **5 183 tonnes** de déchets en 2024 (4 052 tonnes hors gravats) contre 5 351 t en 2023 ; ce qui représente une diminution de 168 tonnes, soit environ 3,1 % de moins par rapport à l'année précédente. Les plus importantes quantités de déchets collectées en déchèterie, par type de déchet, sont par ordre décroissant : les déchets verts (1 574 t), les gravats (1 131 t), les déchets incinérables (536 t) et le bois (440 t) (fig. 8). En 2024, les déchets non-incinérables n'arrivent plus qu'en 6^{ème} position.

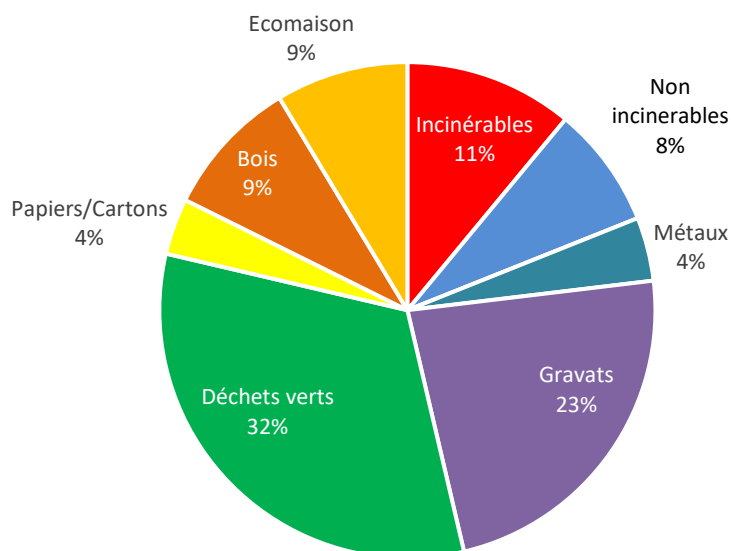


Fig. 8 : répartition des principaux déchets collectés en 2023 par quantités collectées.

Pour la plupart des catégories de déchets, les quantités collectées en 2024 restent stables par rapport à celles de 2023 (fig. 9). L'évolution est comprise entre +5 % et -5 %. On note cependant une diminution plus importante du plâtre, des déchets enfouis et des huiles végétales. A l'opposé, les huiles minérales, les textiles-chaussures et les DEEE ont augmenté respectivement de 24%, 22% et 12%.

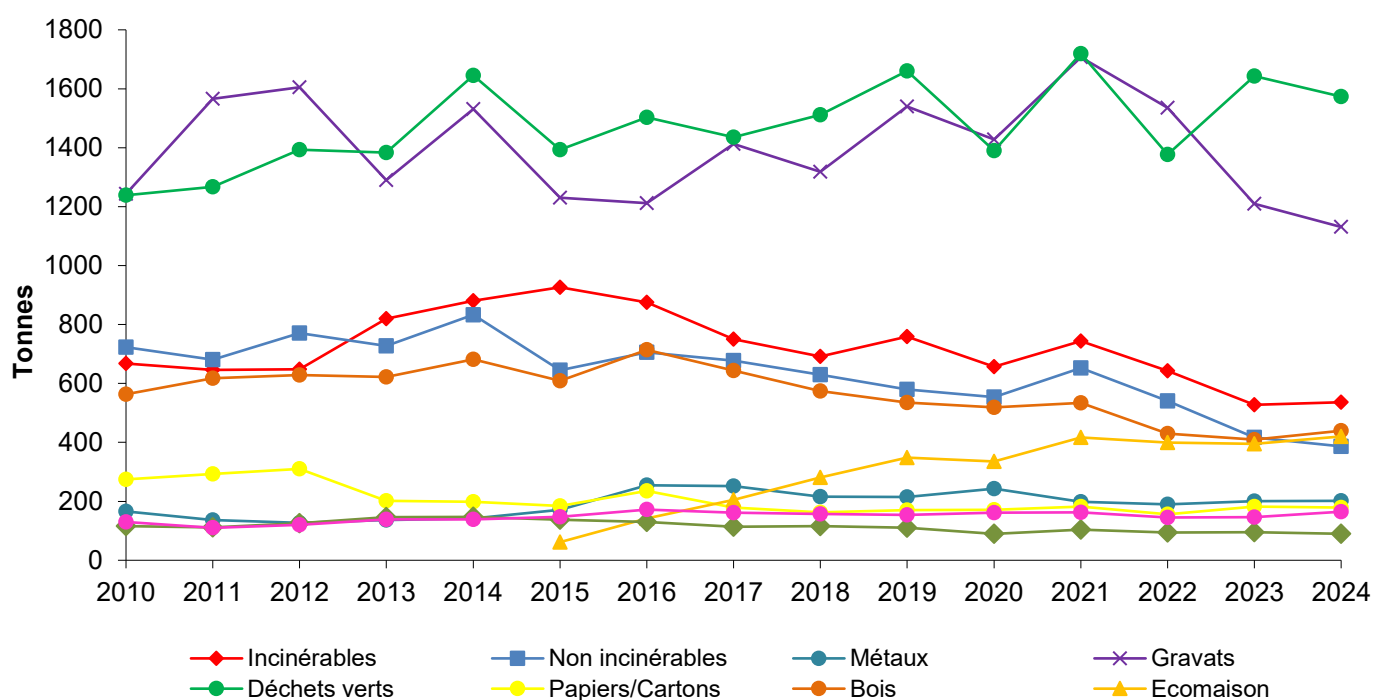


Fig. 9 : évolution des quantités collectées par type de déchet depuis 2010 (en tonne).

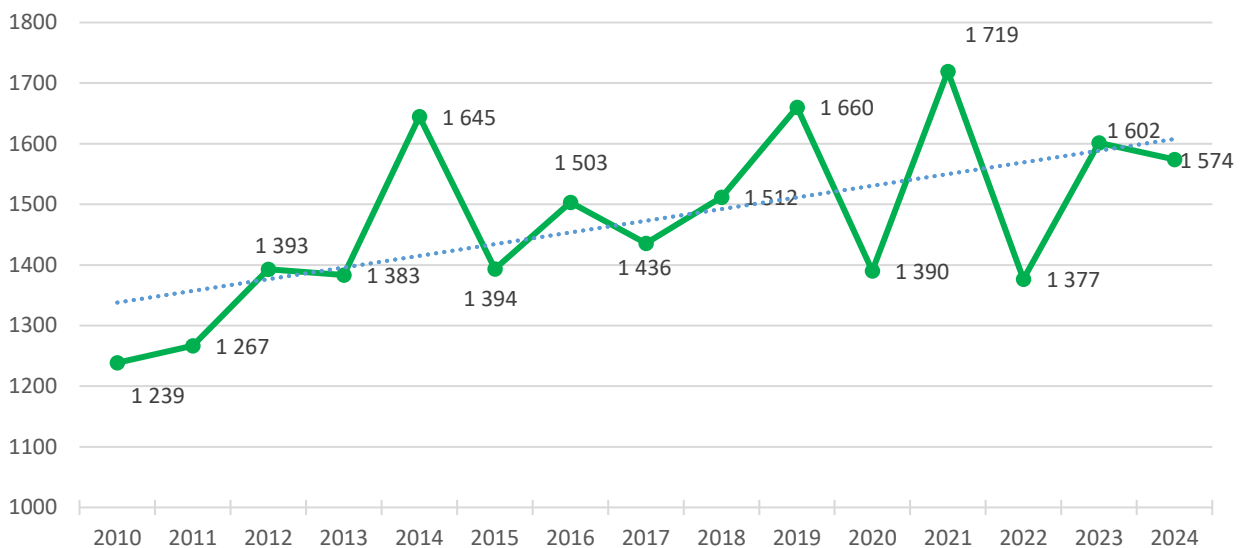


Fig. 10 : évolution de la quantité de déchets verts collectés en déchèterie depuis 2010 (en tonne).

La loi TEPCV fixe comme objectif une réduction de 30 % des déchets enfouis entre 2010 et 2020, et de 50 % à l'horizon 2025. Seuls 4,3 %, soit 386 tonnes, des déchets ménagers et assimilés pris en charge par le service public sont traités par enfouissement en Basse-Zorn (fig. 11).

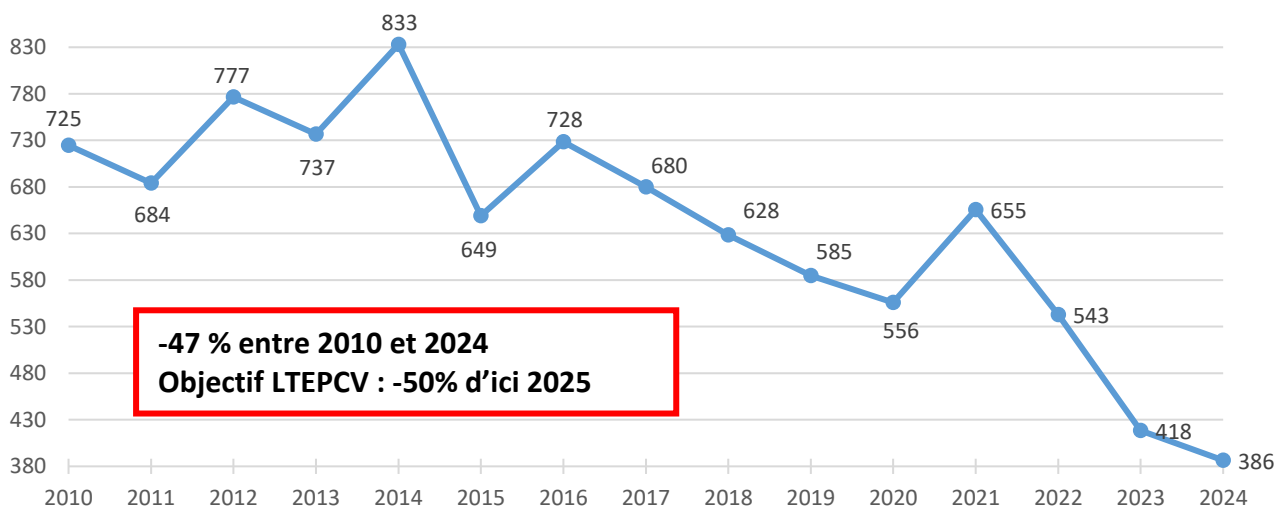


Fig. 11 : évolution de la quantité de déchets enfouis (en tonne) depuis 2010.

1.3.3 Utilisation des badges de déchèteries

Un dysfonctionnement du contrôle d'accès à la déchèterie de Gries entre mars et octobre et à la déchèterie de Weyersheim en août et septembre a empêché de comptabiliser les passages pour ces mois. Le nombre de passages enregistrés ne reflétant donc pas la réalité, il n'est pas indiqué cette année.

5 335 badges ont été utilisés au moins une fois en 2024 (5 894 en 2023) sur 8 353 comptes usagers ouverts :

- les particuliers ont utilisé en moyenne 5 entrées sur leur badge en 2024 (7 en 2023) ;
- les administrations ont utilisé en moyenne 3 entrées sur leur badge mais avec un maximum de 34 passages pour un compte (5 en 2023).
- les professionnels ont utilisé en moyenne 2 entrées sur leur badge, soit le même chiffre qu'en 2023.

21 foyers ont dépassé les 24 entrées en déchèterie comprises dans leur forfait.

2. Indicateurs Financiers

2.1 Tarifs 2024 de la Redevance incitative (RI)

La redevance incitative (RI) est calculée selon le type d'usager, la composition du ménage pour les particuliers, le nombre et le volume de bacs détenus.

Définition du ménage : famille vivant dans une maison ou un logement qui comporte une cuisine.

1/2 ménage = une personne seule ; un ménage = à partir de deux personnes.

2.1.1 Tarifs pour les particuliers

		Part fixe			Prix de la levée supplémentaire (par bac)	
		Tarif de base	Forfait 12 levées	Total part fixe		
					De 13 à 17	De 18 à 26
1/2 ménage	120 L	70 €	34,80 €	104,80 €	3,60 €	4,30 €
Ménage	120 L	140 €	34,80 €	174,80 €	3,60 €	4,30 €
	240 L	140 €	68,40 €	208,40 €	7,05 €	8,40 €
	660 L	140 €	201,60 €	341,60 €	19,20 €	21,60 €

Les particuliers « santé » bénéficient de 12 levées supplémentaires sur le bac en place. Cette disposition s'applique pour l'année civile, après fourniture d'un justificatif médical.

Le prix de la levée supplémentaire s'applique par bac en place.

2.1.2 Tarifs pour les administrations – associations

	Part fixe			Prix de la levée supplémentaire (par bac)	
	Tarif de base	Forfait 12 levées	Total part fixe		
				De 13 à 17	De 18 à 26
120 L	140 €	34,80 €	174,80 €	3,60 €	4,30 €
240 L	140 €	68,40 €	208,40 €	7,05 €	8,40 €
660 L	140 €	201,60 €	341,60 €	19,20 €	21,60 €

2.1.3 Tarifs pour les professionnels

	Part fixe		Total part fixe	Prix de la levée supplémentaire (par bac)	
	Tarif de base	Forfait 12 levées		De 13 à 17	De 18 à 26
120 L	280 €	34,80 €	314,80 €	3,60 €	4,30 €
240 L	280 €	68,40 €	348,40 €	7,05 €	8,40 €
660 L	280 €	201,60 €	481,60 €	19,20 €	21,60 €

2.1.4 Autres tarifs

Perte/vol/dégradation du badge de déchèterie	10 €
Détérioration d'un bac (< 5 ans)	Dernière valeur d'acquisition
Bac à verrou / remplacement du verrou	25 €
Supplément de facturation couvercle levé (120 et 240 L)	10 €
Supplément de facturation couvercle levé (660 L)	20 €
Passage supplémentaire en déchèterie	15 € / passage
Carte prépayée de 10 entrées en déchèterie	150 €
Bac restitué non lavé	50 €
Livraison de bac chez un professionnel	50 €

2.2 Facturation des usagers

16 130 factures ont été émises en 2024.

Le montant moyen d'une facture semestrielle d'un redevable en 2024 s'élève à 96,98 € (89,77 € en 2023 ; soit + 8,03 %) et de 84.58 € pour un compte particulier (ménage et demi-ménage) (77,66 € en 2023 ; soit + 8,9 %).

Nombre et montant des factures émises par types de redevables

Type de redevable	Administration	Collectif	Particulier	Coll. Non mutualisé	Particulier coll. Non mutualisé	Professionnel	Santé	Total
Nombre de factures	107	69	14 291	2	611	844	206	16 130
Montant des factures (€)	33 776,22	54 579,70	1 208 764,63	1086,70	45 010,61	199 164,84	21 973,02	1 564 355,72
Montant moyen des factures (€)	315,67	791,01	84,58	543,35	73,67	235,98	237,37	96,98

2.3 Présentation des coûts du service

En 2024, le coût de gestion des déchets à financer par la Communauté de communes (net des recettes et des subventions) s'élève à 1 732 409 € TTC, soit 97 € TTC par habitant (toutes dépenses confondues). Ce coût est couvert à 95 % par la redevance encaissée au titre de 2024.

Le coût de la gestion des déchets se répartit comme suit :

DÉPENSES	€ TTC arrondis	€/habitant	%
Charges de structures et de communication	462 757	25,87	16,41
Charges techniques :			
• Prévention	22 583	1,26	0,8
• Pré-collecte	21 006	1,17	0,74
• Collecte	486 480	27,2	17,25
• Gestion des déchèteries	246 773	13,8	8,75
• Traitement	1 580 942	88,38	56,05
TOTAL dépenses	2 820 541	157,68	

RECETTES	€ TTC arrondis	€/habitant	%
Vente de matériaux	184 701	10,33	6,76
Compost	92 690	5,18	3,39
Energie	230 372	12,88	8,43

Autres produits	132 273	7,39	4,84
Subvention de fonctionnement	39 008	2,18	1,43
Soutiens	409 089	22,87	14,96
Redevance	1 645 520	92	60.19
Total recettes	2 733 653	152,83	

Le traitement des déchets (recyclage, valorisation énergétique et enfouissement) est le poste de dépenses le plus important et représente 56 % des dépenses totales pour la gestion des déchets (fig. 12). Ce poste est en nette augmentation par rapport à 2023, puisqu'il ne représentait alors que 48 % des dépenses.

Viennent ensuite la collecte en porte à porte des ordures ménagères, des déchets recyclables du bac jaune et la collecte en point d'apport volontaire des biodéchets qui représentent 17 % des dépenses. La gestion des déchèteries représente quant à elle environ 9 % du coût total de gestion des déchets.

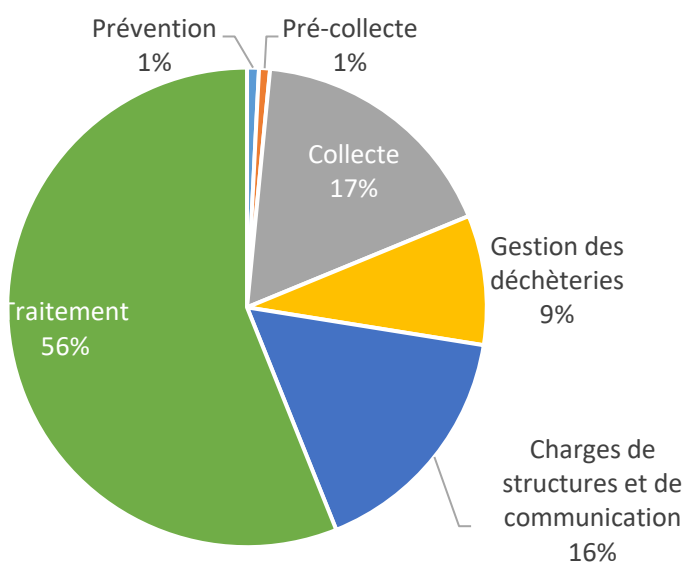
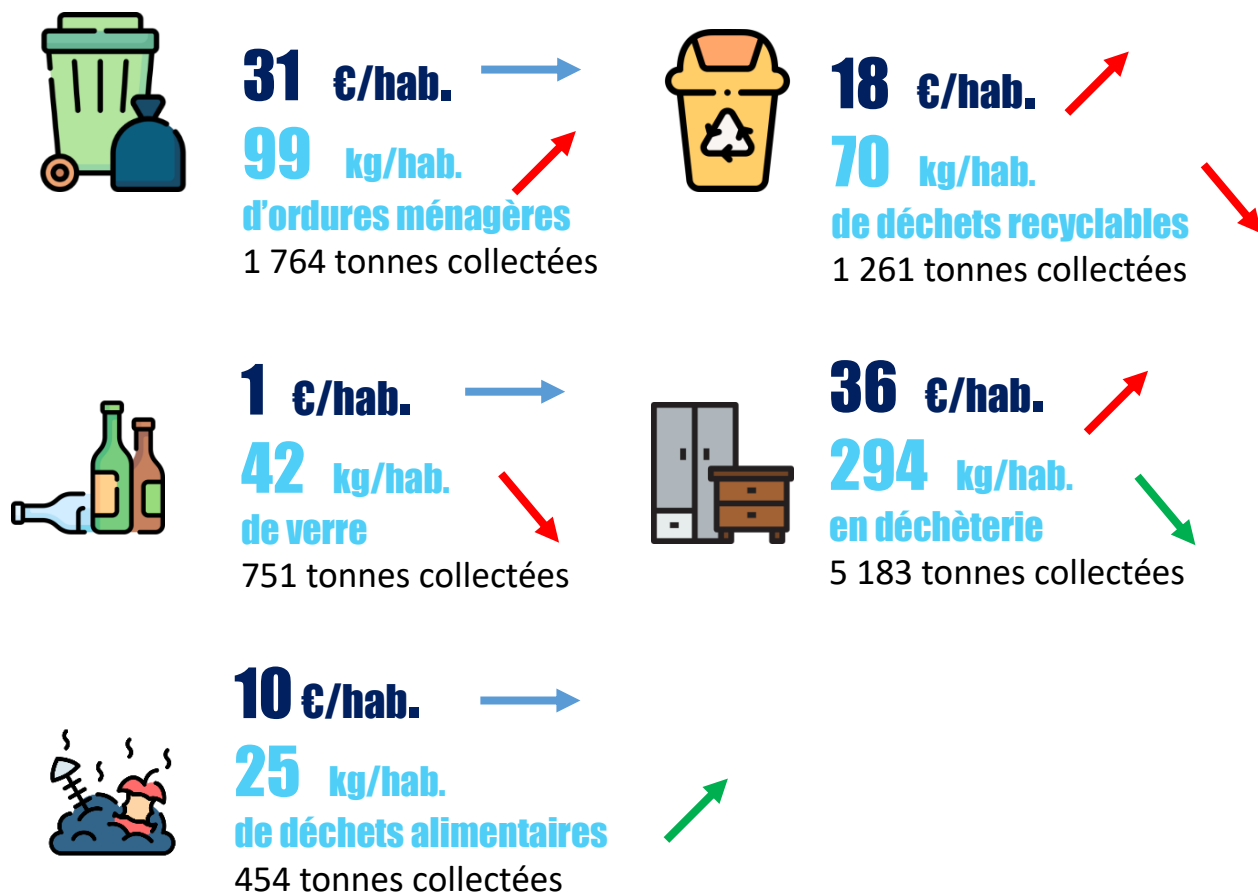


Fig. 12 : poste de dépenses de la gestion des déchets pour 2023

Le coût aidé des différents flux de déchets pris en charge par le service public se répartit comme suit en 2024 :

Coût par flux	Ordures ménagères résiduelles (bac bleu)	Recyclables secs hors verre (bac jaune)	Verre	Biodéchets	Déchèteries	Total
Coût arrondi TTC	549 306	322 527	25 663	177 040	635 377	1 709 913
En %	32,12	18,86	1,50	10,35	37,17	100
Coût par habitant (€/hab)	31	18	1	10	36	96
Coût à la tonne (€/tonne collectée)	322	256	34	350	472	1 434

Coûts des différents flux par habitant en 2024 :



3. Analyse des pratiques des usagers

3.1 Catégories d'usagers

8 711 comptes usager ont été actifs en 2024 (8 684 en 2023).

Le nombre de comptes par commune et par type d'utilisateur est donné dans le tableau ci-dessous :

Commune \ Type de Redevable	Administration	Collectif mutualisé	Collectif non mutualisé	Particulier collectif non facturé	Particulier	Particulier collectif non mutualisé	Santé	Professionnel	Total
Bietlenheim	1	1		13	123		3	1	142
Geudertheim	8	7	12	76	1104	59	11	47	1324
Gries	5	8	6	65	1252	36	12	44	1428
Hoerd	17	9	28	83	1840	176	23	241	2417
Kurtzenhouse	3		6	0	456	5	4	5	479
Weitbruch	11	3	4	16	1111	12	21	29	1207
Weyersheim	12	6	15	88	1432	49	33	78	1713
Total	57	34	71	342	7318	337	107	445	8711

En 2024, 365 comptes ont été créés et 282 comptes ont été clos.

3.2 La présentation des bacs à la levée

En 2024, un bac ordures ménagères a été présenté à la collecte en moyenne **11,1 fois** contre **10,9 fois** en 2023. Le nombre de levées est donc stable.

La moyenne du nombre de levées par type de compte se répartit de la façon suivante :

- **10,7 levées pour les particuliers**
- **13,9 levées pour les professionnels**
- 13,8 levées pour les administrations
- **17,3 levées pour les particuliers « santé »**
- 16,7 levées pour les immeubles mutualisés (bacs 240 et/ou 660 litres).

Le détail par commune est présenté en annexe 5.

Le nombre de levées selon le volume du bac bleu est présenté dans le tableau ci-dessous :

Volume du bac (litre)	Nombre de bacs	Nombre de levées	Moyenne
120	6 999	74 052	10,6
240	1 059	13 494	12,7
660	277	4 740	17,1
Total général	8 340	92 300	11,1

Le nombre moyen de levées suivant la composition du foyer est présenté dans le tableau ci-dessous :

Nb de personnes composant le foyer	Nombre moyen de levées en 2024	Nombre moyen de levées en 2023
1	8,6	8,6
2	10,7	10,5
3	11,8	11,7
4	12,2	11,9
5	12,4	12,3
6 et plus	14,1	13,6

Le nombre de levées augmente proportionnellement au nombre de personnes présentes dans le foyer.

La répartition du nombre de comptes usagers en fonction du nombre de levées pour l'année 2024 est présentée en figure 13.

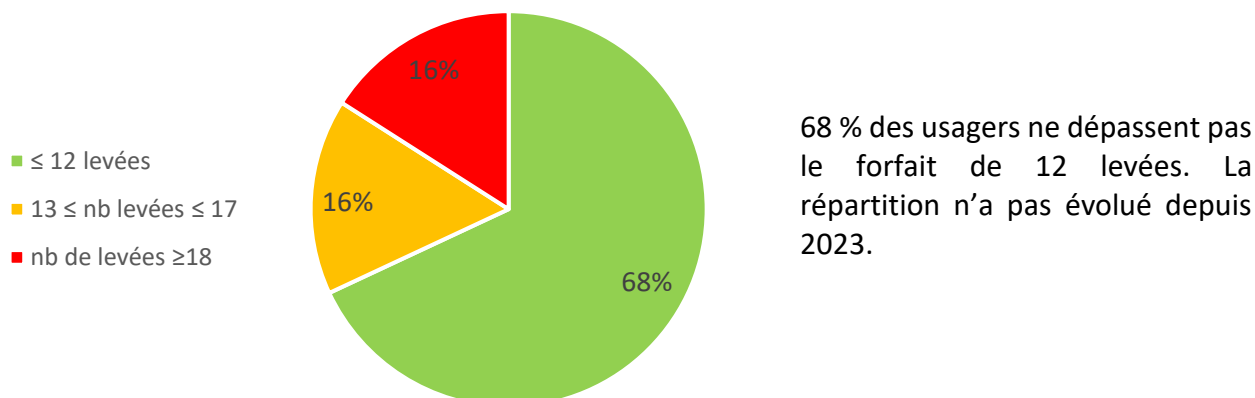


Fig. 13 : répartition du nombre de comptes usagers par nombre de levées

3.3 La production totale de déchets

La production globale des déchets pour l'année 2024 s'élève à **9 439 tonnes**, soit **528 kg/habitant** (contre 9 447 tonnes et 536 kg/habitant en 2023), **soit 1,44 kg /jour/habitant** (contre 1,47 en 2023). Les données par habitant sont en très légères diminution par rapport à 2023.

En 2024, chaque habitant de la Basse-Zorn a produit en moyenne :

- **99 kg d'ordures ménagères** (97 kg en 2023 ; 196 kg pour le Bas-Rhin en 2019)
- **112 kg de déchets recyclables issus du bac jaune + verre** (117 kg en 2023)
- **289 kg d'apport en déchèterie** (hors verre) (298 kg pour la CCBZ en 2023 et 193 kg pour le Bas-Rhin en 2019)
- **25 kg de biodéchets** (24 kg en 2023).

La collecte en porte à porte (ordures ménagères et bac jaune) ne représente que 32 % de la production de déchets en Basse-Zorn, tandis que les apports en déchèterie représentent environ 60 % des déchets produits (fig. 14).

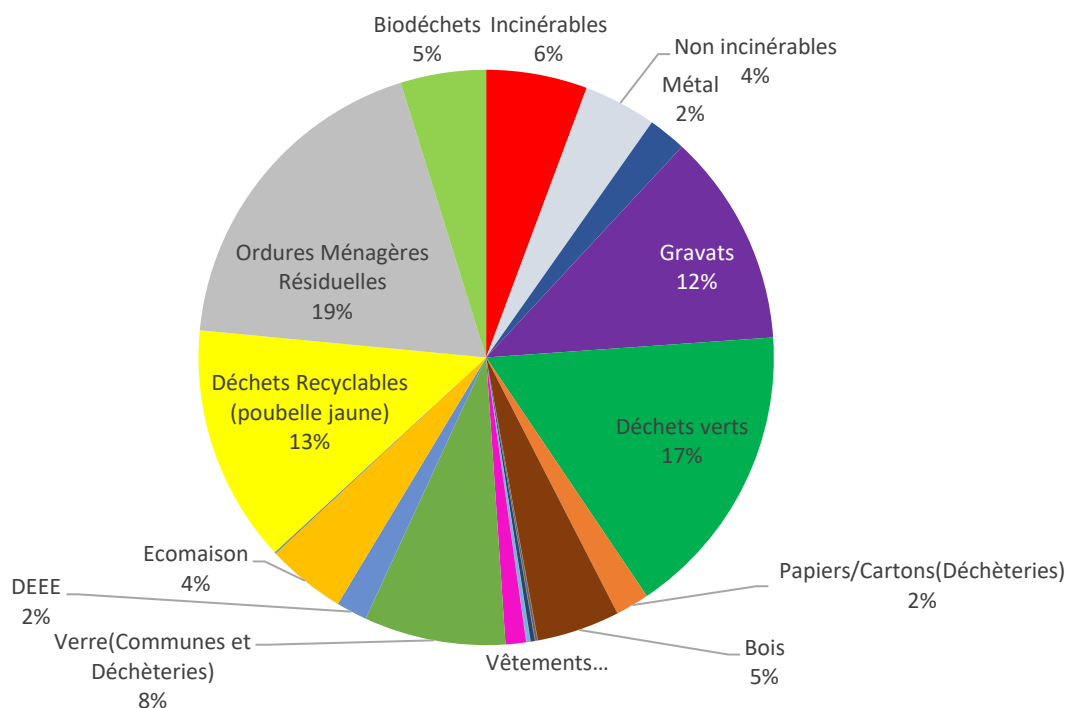


Fig. 14 : répartition de la production de déchet par catégorie.

La répartition des modes de traitement des déchets ménagers et assimilés est présentée figure 15.

- **Valorisation énergétique** : 2 300 tonnes, soit 24,4 % de la totalité des déchets produits ;
- **Enfouissement** : 388 tonnes, soit 4,1% de la totalité des déchets produits ;
- **Recyclage** : 6 751 tonnes, soit 71,5 % de la totalité des déchets produits.

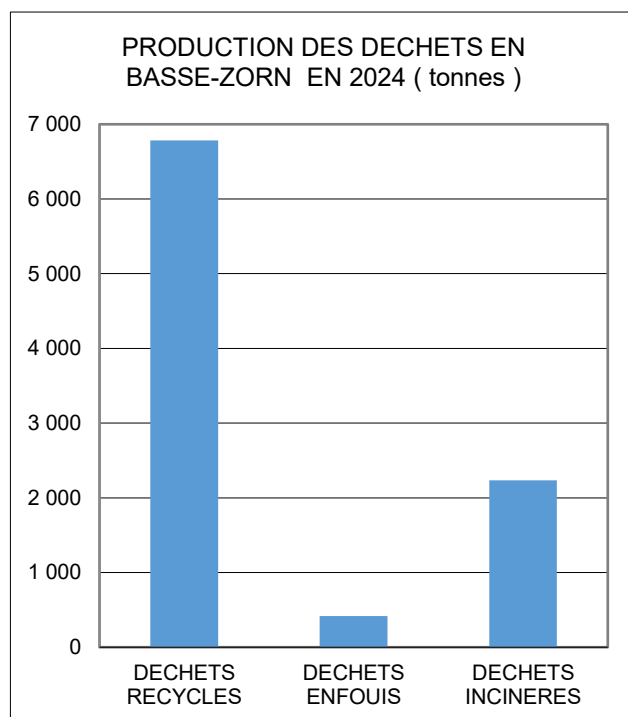


Fig. 15 : production des déchets en Basse-Zorn en 2022 (en tonnes).

La production de DMA par habitant a diminué de 20,7 % entre 2010 et 2024 (fig. 16). Après une tendance à l'augmentation depuis 2015, la quantité de DMA par habitant en 2024 est inférieure à celle de 2013 et est la plus basse depuis le début des suivis.

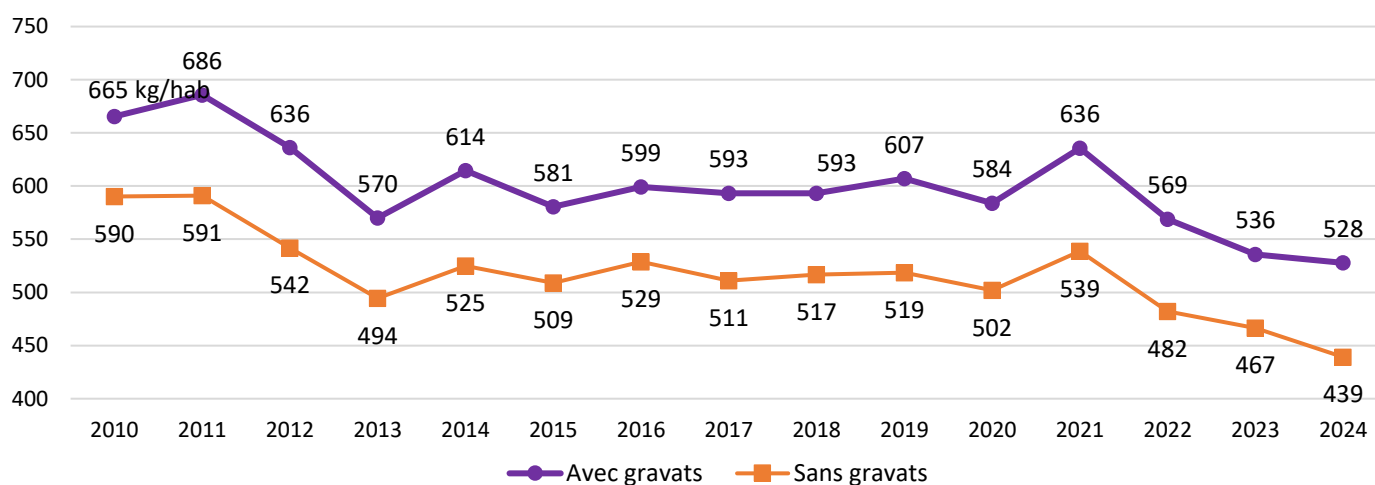


Fig. 16 : évolution de la production de déchets (en kg/hab.) depuis 2010.

4. Actions de communication et prévention des déchets

4.1 Documents de communication

Une sensibilisation au tri et à la prévention a été réalisée tout au long de l'année au moyen :

- D'articles dans le bulletin intercommunal sur les consignes de tri ;
- D'actualités régulières sur le site Internet communautaire ;
- Des calendriers de collecte imprimés avec les consignes de tri ;
- De courriels/courriers aux communes sur des événements/contrôles spécifiques ;
- Des lettres accompagnant des factures.

4.2 Les couvercles levés

82 bacs d'ordures ménagères présentés à la collecte avec des couvercles levés ont été signalés en 2024, contre 60 en 2023 et 614 en 2019 (année de mise en place du dispositif). Une recrudescence des signalements pour couvercles levés a été observée en mai et septembre, expliquée par une plus grande vigilance des équipages de collecte dans les zones d'activités suite à nos demandes.

4.3 Promotion du compostage

La Communauté de communes vend des composteurs en bois d'un volume de 1 000 litres au tarif de 25 € et d'un volume de 360 litres au tarif de 20 €. Depuis 2022, la Communauté de communes propose également des composteurs collectifs en bois équipés de couvercles et d'une grille anti rongeur au tarif de 80 €. Les usagers récupèrent, sur rendez-vous, leur composteur en kit à notre

entrepôt de Geudertheim. Lors de ce rendez-vous, la maitre composteur du territoire en profite pour prodiguer conseils et astuces sur le compostage et la gestion des biodéchets plus généralement.

Au total, 57 composteurs ont été distribués durant cette année (100 en 2023). Le nombre de composteurs vendus depuis 2014 en fonction du lieu d'habitation des usagers est présenté dans la figure 17.

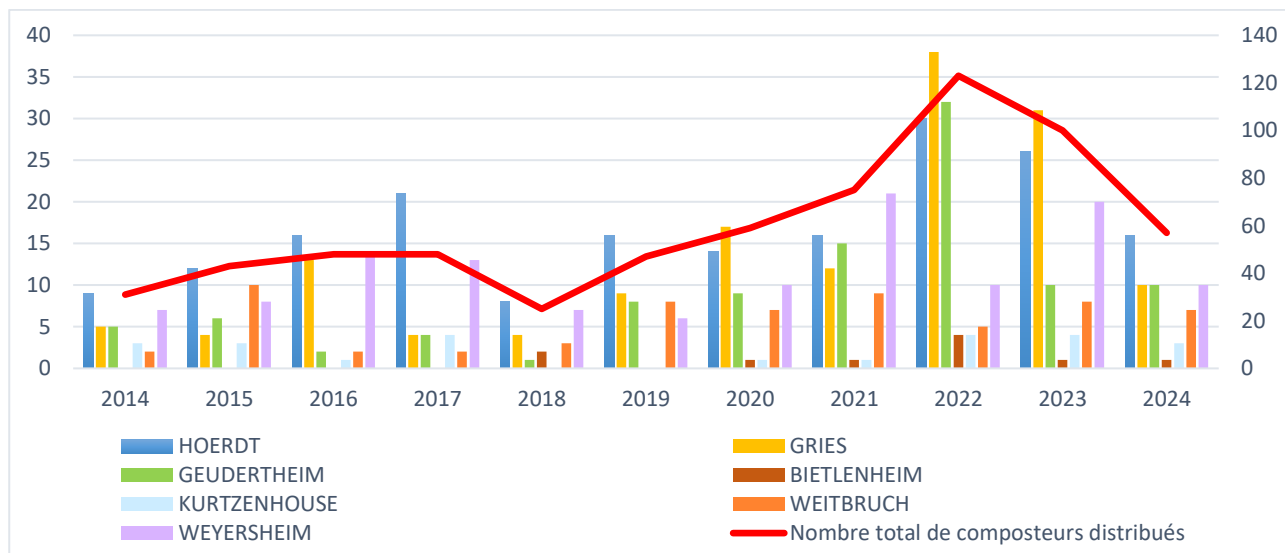


Fig. 17 : Nombre de composteurs délivrés par année et par commune d'origine des habitants.

En 2024, six ateliers d'initiation au compostage étaient proposés aux habitants du territoire. Cependant, quatre de ces ateliers ont dû être annulés en raison d'un faible nombre d'inscriptions. Les deux ateliers réalisés étaient animés par la Maison du Compost. Ils ont permis de sensibiliser 22 personnes.

4.4 Gestion des déchets verts

La CCBZ a poursuivi les opérations de broyage en déchèterie afin de valoriser une partie des déchets verts (branchages de feuillus issus des tailles) apportés.

25 prestations de broyage (22 en 2023) ont eu lieu tout au long de l'année 2024 (13 à la déchèterie de Geudertheim et 12 à celle de Gries).

Environ 150 tonnes de branchages ont été broyées par un prestataire. Les particuliers ont pu récupérer l'équivalent de 25 bennes de 15 m³ de broyat afin de l'utiliser en tant que structurant dans leurs composteurs ou en paillage dans leurs jardins.

Début janvier, une collecte de sapins de Noël a été organisée à Hoerdt en soutien à l'association des parents d'élèves de la commune en vue d'une valorisation matière réalisée sur la plate-forme du SMITOM à Bischwiller. 3 bennes ont ainsi été mises à disposition des usagers et environ 90 m³ de sapins ont été collectés.

Une action de broyage des sapins a également été réalisée par la commune de Bietlenheim le 12 janvier 2024, pour une quantité d'environ 4 m³ de broyat.

Afin de découvrir d'autres techniques de jardinage et notamment le réemploi in situ des déchets verts, six ateliers de jardinage au naturel ont été organisés (les 30 janvier, 20 février, 16 mars, 18 mai, 17 septembre et 1er octobre 2024). Ils ont permis de sensibiliser plus d'une soixantaine de participants.

4.5 Animations scolaires

Tout au long de l'année l'ambassadeur de la prévention et du tri intervient dans les écoles pour sensibiliser les écoliers à la réduction des déchets et aux bons gestes de tri.

En 2024, 13 jours d'animations ont été organisés dans les écoles et périscolaires de Gries, Hoerdts et Geudertheim. La CCBZ a également participé à la Semaine Européenne de Réduction des Déchets du 18 au 26 novembre, en animant des ateliers au collège de Hoerdts sur le thème « Du gaspillage alimentaire ». Un grand quiz (« Burger Quiz » spécial gaspillage alimentaire) a été proposé aux élèves entre 13h et 14h. Une quarantaine d'élèves y ont participé.

Annexe 1 : Bilan financier budget ordures ménagères (en €)

	2019	2020	2021	2022	2023	2024
RECETTES						
Redevances OM	1 349 764.00	1 371 637.00	1 400 831.00	1 529 914.00	1 412 740.00	1 585 178.00
Subvention SMITOM + ECO ORGANISMES	44 769.00	35 216.00	47 410.00	47 010.00	67 680.00	72 339.00
Vente composteurs	1 885.00	1 760.00	942.00	1 892.00	1 975.00	895.00
Subvention				17 370.00	115 451.00	39 008.00
Prise ne charge location dépôt						
Divers (trop versé, recouvrement créance ...)	2 069.00	189.00	5.00	531.00	231.00	2 293.00
FC TVA		2 684.00	10 230.00	9 270.00	28 322.00	7 639.00
Reprise de provision					3 857.00	
TOTAL RECETTES	1 398 487	1 411 486	1 459 418	1 605 987	1 630 256	1 707 352
DEPENSES						
Achats						
Etude + logiciel	10 737.00		27 288.00	19 437.00	374.00	
Matériel informatique / mobilier				8 227.00	3 014.00	4 764.00
Bacs OM	15 881.00	8 196.00	18 954.00	12 503.00	153 560.00	26 974.00
Autre Bioseaux et sacs krafft	6 897.00		68 910.00		857.00	
Composteurs	5 022.00	6 180.00	6 672.00	43 650.00	33 061.00	
				19 191.00	20 334.00	2 400.00
Travaux dans les déchèteries	7 992.00	9 643.00	43 408.00	51 698.00	17 696.00	39 713.00
Collecte OM CS et BIODECHETS	456 185.00	455 000.00	466 132.00	478 395.00	591 321.00	620 776.00
Collecte des encombrants						
Collecte plâtre				1 478.00	6 104.00	3 032.00
Collecte DMS	19 616.00	18 268.00	15 338.00	17 345.00	17 345.00	16 982.00
Droit de Décharge						
Participation au SMITOM	286 007.00	311 574.00	400 827.00	363 680.00	299 830.00	420 130.00
Gestion des déchetteries	146 161.00	142 500.00	141 608.00	166 115.00	164 286.00	243 953.00
Divers						
Petit équipement	3 109.00	9 682.00	6 696.00	2 098.00	3 725.00	5 193.00
Entretien et réparation	4 109.00	3 401.00	2 975.00	2 156.00	1 803.00	2 918.00
Location dépôt pou stock RI	8 000.00	8 000.00	8 000.00	8 000.00	9 333.00	8 000.00
Carburant	548.00	756.00	480.00	1 671.00	1 833.00	1 050.00
Intervention informatique	1 056.00	2 876.00	360.00	1 913.00	1 104.00	1 056.00
Frais téléphonique	1 993.00	2 048.00	1 988.00	2 630.00	2 298.00	2 820.00
Benne bois + papier + gens voyage + sapin		438.00	1 304.00	3 829.00	905.00	1 945.00
Insertion presse + réception	3 742.00	435.00	150.00	829.00	2 472.00	254.00
Bulletin info - tract ...	9 517.00	9 638.00	11 508.00	38 949.00	7 496.00	4 456.00
Subvention				150.00		

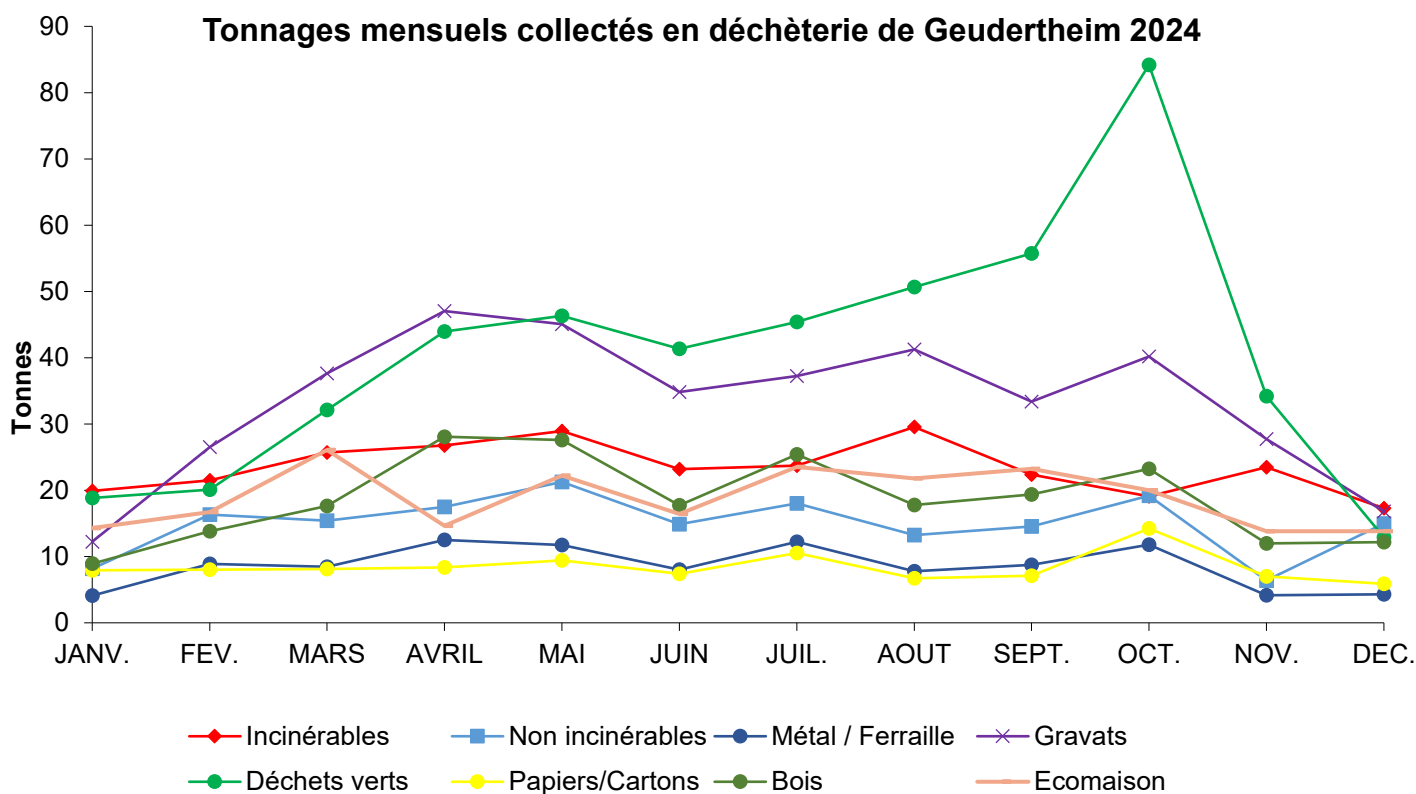
Maintenance logiciel + vidéosurveillance	6 360.00	3 483.00	6 382.00	6 761.00	3 135.00	6 549.00
Frais de notaire / indemnité éviction			4 827.00			7 313.00
Enlèvement pneus + piles	3 969.00		6 899.00	6 030.00		6 389.00
Divers	99.00	1 230.00	1 849.00	5 866.00	717.00	1 865.00
Récupération huiles	1 702.00	1 172.00	1 481.00	262.00		
Frais de déplacement + frais formation	183.00	44.00		276.00	100.00	
Nettoyage cuves à huiles / bacs			961.00			
Frais de prélèvement BDF	527.00	695.00	726.00	378.00	889.00	895.00
Admission en non- valeur			5 997.00			6 016.00
Réduction sur OM antérieur	2 178.00	1 279.00	3 333.00	2 577.00	6 757.00	5 573.00
Charges de personnel	86 226.00	102 065.00	116 453.00	168 835.00	197 133.00	216 215.00
Transfert et prise en charge gravats	7 797.00	7 802.00	12 430.00	12 485.00	9 279.00	8 336.00
Caractérisation OMR+ contrôle bacs CS					14 160.00	
Opération broyage	3 132.00	3 348.00	6 270.00	7 857.00	13 460.00	20 287.00
Cotisation AMORCE, R2SEAU COMPOST,		416.50	441.00	846.00	891.00	914.00
Leasing master			637.00	5 973.00	5 513.00	5 513.00
Provision pour dépréciation comptes de tiers			2 984.00	5 249.00		122.00
Collage étiquette ECT			637.00	5 973.00	7 385.00	
Vidéo CIJ			2 984.00	5 249.00	3 925.00	
TOTAL DEPENSES	1 098 745	1 110 169.50	1 397 889	1 478 561	1 602 095	1 692 403

Annexe 2 : Détails des tonnages collectés

TONNAGES DECHETERIE DE GEUDERTHEIM 2024

	JANV.	FEV.	MARS	AVRIL	MAI	JUIN	JUIL.	AOUT	SEPT.	OCT.	NOV.	DEC.	TOTAL	%
Incinérables	19.88	21.48	25.72	26.74	28.94	23.18	23.70	29.54	22.38	19.06	23.46	17.28	281.36	13.06
Non incinérables	8.16	16.32	15.42	17.48	21.26	14.86	18.02	13.22	14.52	19.16	6.40	14.96	179.78	8.34
Métal / Ferraille	4.10	8.90	8.46	12.50	11.72	8.00	12.24	7.76	8.74	11.78	4.14	4.32	102.66	4.76
Gravats	12.24	26.52	37.64	47.04	45.04	34.82	37.22	41.26	33.36	40.18	27.74	16.82	399.88	18.56
Déchets verts	18.86	20.08	32.10	43.94	46.34	41.34	45.40	50.66	55.74	84.18	34.18	12.90	485.72	22.54
Papiers/Cartons	7.92	8.02	8.12	8.34	9.44	7.38	10.54	6.74	7.10	14.24	7.02	5.88	100.74	4.68
Bois	8.92	13.84	17.62	28.08	27.60	17.72	25.40	17.78	19.36	23.24	11.96	12.16	223.68	10.38
Plâtre	1.00	3.18	3.18	4.24	7.00	2.34	3.30	3.84	2.68	2.72	3.30	4.82	41.60	1.93
Piles/batteries - Corepile				0.62						0.63			1.24	0.06
Huiles minérales - Sevia	0.81		0.72	0.90		0.81		0.72		0.90		0.45	5.31	0.25
Huiles végétales - Quatra	0.20	0.14	0.20	0.27	0.20	0.20	0.20	0.20		0.06	0.18		1.85	0.09
EcoDDS	0.49	0.58	1.49	0.65	0.60	0.35	0.56	0.80	0.43	0.61	0.25	0.58	7.38	0.34
Hors eco DDS (TREDI)	1.16	0.52	1.41	1.28	1.17	0.55	1.78	1.73	1.67	1.09	0.71	1.55	14.63	0.68
Verre	3.34	2.96	4.32	3.49	4.36	3.68	4.23	4.76	3.81	3.85	3.07	3.33	45.21	2.10
DEEE (Envie)	5.94	6.71	8.08	6.83	6.98	6.96	10.10	7.48	7.62	8.69	6.22	6.31	87.91	4.08
ASL (Ecologic)				0.66	0.63		0.39	0.84		0.42	0.48		3.41	0.16
ABJ th (Ecologic)							0.50	0.86		0.29	0.19		1.84	0.09
Amiante										1.14			1.14	0.05
Vêtements- Colthab	1.02	0.51	0.83	0.54	1.00	0.50	0.80	1.01	1.11	0.71	0.47	0.64	9.16	0.42
Radiographies		0.06								0.05			0.11	0.01
Ecomaison	14.28	16.70	26.08	14.62	22.24	16.44	23.52	21.80	23.22	20.00	13.82	13.82	226.54	10.51
lampes et tubes- Recylum			0.18				0.08						0.26	0.01
PSE	0.31	0.57	0.22	0.49	0.74	0.04	0.74	0.16	0.24	0.14	0.36	0.22	4.23	0.20
Cartouches - LVL					0.07		0.03		0.02	0.02		0.02	0.16	0.01
TOTAL	37.47	147.10	191.79	218.70	235.33	179.18	218.74	211.16	202.00	253.14	143.95	116.07	2154.63	100.00

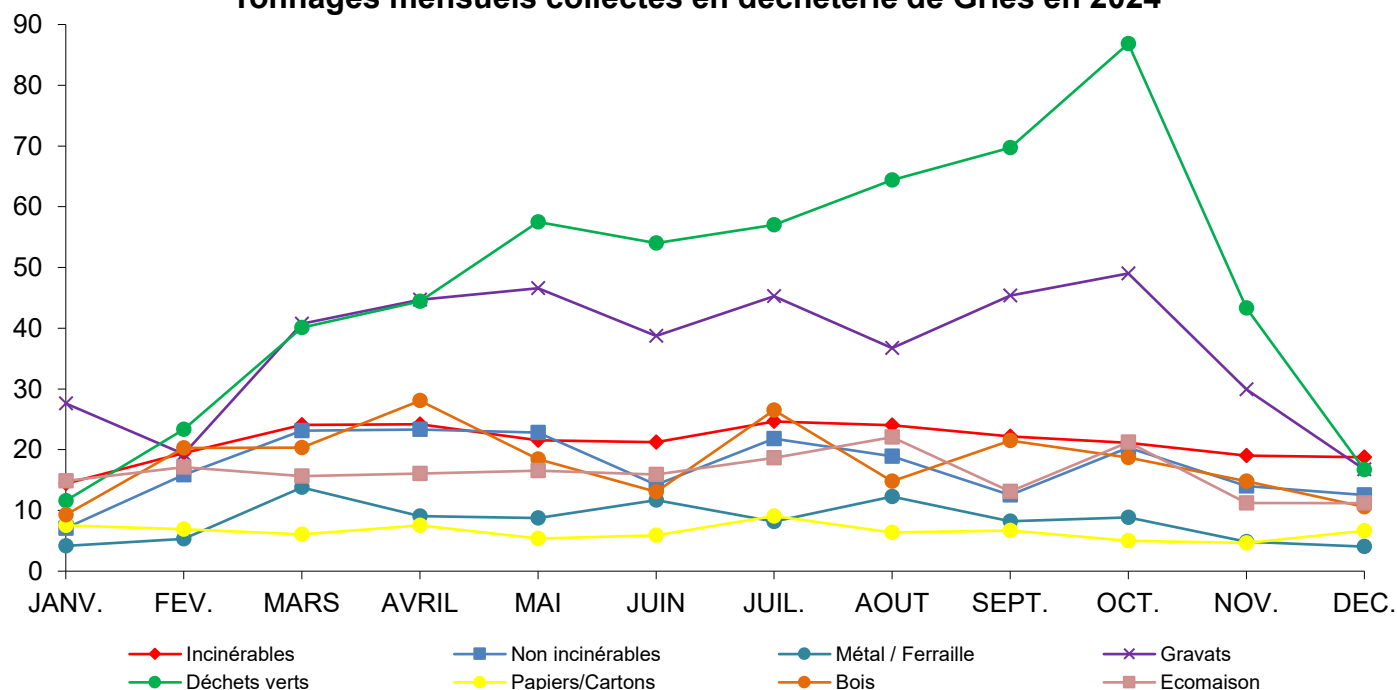
Tonnages mensuels collectés en déchèterie de Geudertheim 2024



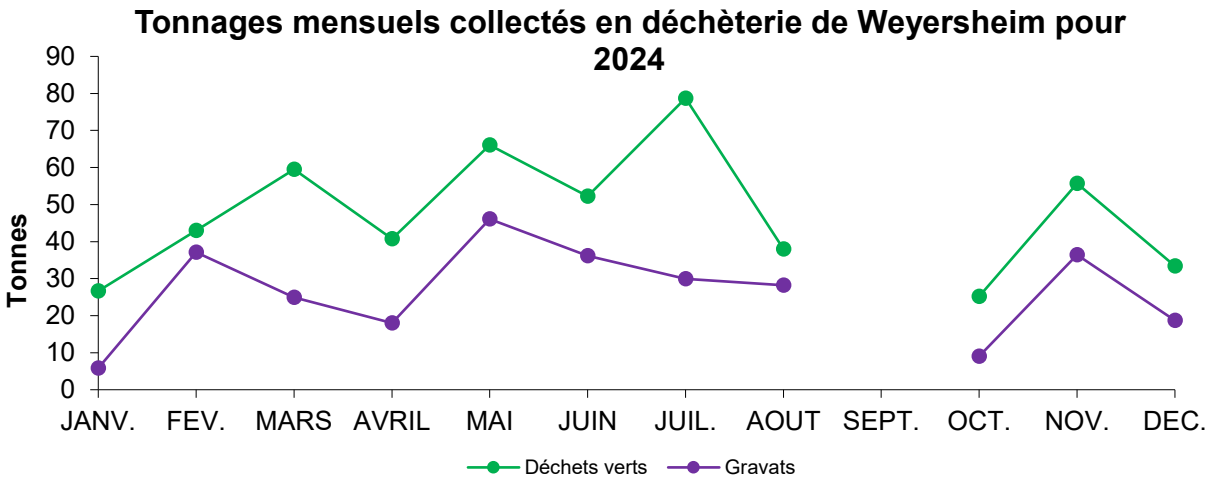
TONNAGES DECHETERIE DE GRIES 2024

	JANV.	FEV.	MARS	AVRIL	MAI	JUIN	JUIL.	AOUT	SEPT.	OCT.	NOV.	DEC.	TOTAL	%
Incinérables	14.42	19.44	24.10	24.16	21.54	21.24	24.64	24.02	22.18	21.14	19.00	18.74	254.62	11.47
Non incinérables	7.08	15.86	23.14	23.32	22.82	14.22	21.80	18.94	12.56	20.36	14.02	12.56	206.68	9.31
Métal / Ferraille	4.16	5.34	13.78	9.04	8.76	11.68	8.18	12.30	8.24	8.86	4.84	4.04	99.22	4.47
Gravats	27.60	19.30	40.75	44.68	46.56	38.74	45.24	36.74	45.36	49.02	29.92	16.74	440.65	19.86
Déchets verts	11.60	23.36	40.08	44.44	57.48	54.02	57.02	64.40	69.74	86.86	43.30	16.72	569.02	25.64
Papiers/Cartons	7.54	6.92	6.08	7.54	5.36	5.90	9.08	6.38	6.68	4.98	4.64	6.62	77.72	3.50
Bois	9.28	20.30	20.34	28.06	18.44	13.04	26.50	14.78	21.50	18.72	14.80	10.58	216.34	9.75
Piles - Corepile				0.59					0.51				1.10	0.05
Huiles minérales - Sevia	0.63		0.72	0.90		0.81	0.72		0.90		0.63	0.54	5.85	0.26
Huiles végétales - quatra		0.16			0.38					0.40			0.94	0.04
Verre - Smitom	3.63	3.61	4.52	3.13	4.20	3.22	2.87	5.33	3.93	3.67	3.54	3.28	44.95	2.03
DEEE - Envie	4.78	6.56	6.65	7.58	5.53	6.40	7.50	6.25	7.81	5.70	5.22	6.32	76.31	3.44
ASL (Ecologic)				0.36	0.35		0.19	0.42			0.29		1.60	0.07
ABJ thermiques (Ecologic)							0.39	0.13			0.30		0.81	0.04
Amiante - Smitom										0.84			0.84	0.04
Pneus non conformes									5.94				5.94	0.27
Pneus - ALIAPUR		2.09	2.04			2.57		3.82			4.24		14.75	0.66
Ecomaison	14.84	17.10	15.64	16.08	16.56	15.90	18.66	22.06	13.12	21.22	11.24	11.20	193.62	8.73
Vêtements - Colthab	0.75	0.67	0.42	0.52	0.37	0.84	0.63	0.62	0.87	0.70	0.62	0.36	7.36	0.33
Radiographies - Recycl'm													0.00	0.00
Lampes et tubes - Recylum	0.22				0.13		0.12	0.11			0.14		0.72	0.03
Cartouches encres - LVL			0.03				0.01			0.01			0.05	0.00
TOTAL	106.53	140.71	198.30	210.39	208.48	188.58	223.54	216.29	219.34	242.48	156.74	107.71	2219.09	100.00

Tonnages mensuels collectés en déchèterie de Gries en 2024



TONNAGES WEYERSHEIM 2024														
	JANV.	FEV.	MARS	AVRIL	MAI	JUIN	JUIL.	AOUT	SEPT.	OCT.	NOV.	DEC.	TOTAL	%
Déchets verts	26.62	43.02	59.52	40.70	66.08	52.22	78.72	37.98		25.19	55.72	33.40	519.17	64.13
Gravats	5.84	37.14	24.89	18.02	46.08	36.16	29.92	28.24		9.00	36.40	18.74	290.43	35.87
TOTAL	32.46	80.16	84.41	58.72	112.16	88.38	108.64	66.22	0.00	34.19	92.12	52.14	809.60	100



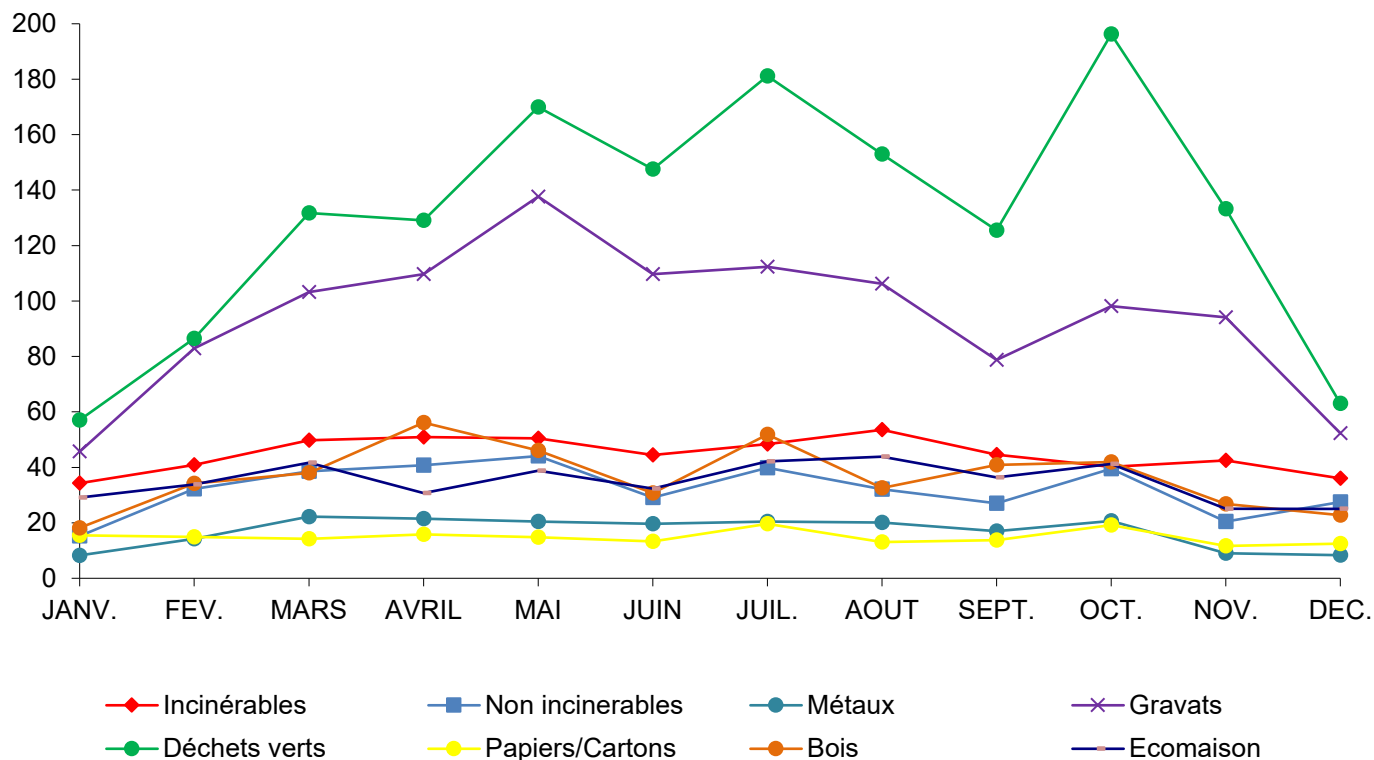
Apport des déchets verts issus de l’entretien des communes directement à la plate-forme de compostage de Bischwiller :

	Janv.	Févr.	Mars	Avril	Mai	Juin	Juillet	Août	Sept.	Oct.	Nov.	Déc.	TOTAL
GEUDERTHEIM					32.44								32.44
GRIES	2.74	53.86	5.14	0.32	8.32	15.94	3.86	9.66	4.16	0.7	11.54	3.46	119.7
HOERDT	18.82	5.23	16.92	7.96	52.2	14.62	17.14	14.48	12.86	27	2.18	0.72	190.13
KURTZENHOUSE	2.28	1.92	2.42	2.42	3.2	3.1	3.28	3.9	1.58	3.46	1.08		28.64
WEYERSHEIM	4.56	2.32	4.46	13.34	20.78	15.34	20.62	14.74	9.84	10.22	4.66	5.22	126.1
TOTAL	28.4	63.33	28.94	24.04	116.94	49	44.9	42.78	28.44	41.38	19.46	9.4	497.01

TONNAGES TOUTES DECHETERIES 2024

	JANV.	FEV.	MARS	AVRIL	MAI	JUIN	JUIL.	AOUT	SEPT.	OCT.	NOV.	DEC.	TOTAL	%	KG/ HAB
Incinérables	34.30	40.92	49.82	50.90	50.48	44.42	48.34	53.56	44.56	40.20	42.46	36.02	535.98	10.34	29.96
Non incinérables	15.24	32.18	38.56	40.80	44.08	29.08	39.82	32.16	27.08	39.52	20.42	27.52	386.46	7.46	21.61
Métaux	8.26	14.24	22.24	21.54	20.48	19.68	20.42	20.06	16.98	20.64	8.98	8.36	201.88	3.89	11.29
Gravats	45.68	82.96	103.28	109.74	137.68	109.72	112.38	106.24	78.72	98.20	94.06	52.30	1130.96	21.82	63.23
Déchets verts	57.08	86.46	131.70	129.08	169.90	147.58	181.14	153.04	125.48	196.23	133.20	63.02	1573.91	30.36	87.99
Papiers/Cartons	15.46	14.94	14.20	15.88	14.80	13.28	19.62	13.12	13.78	19.22	11.66	12.50	178.46	3.44	9.98
Bois	18.20	34.14	37.96	56.14	46.04	30.76	51.90	32.56	40.86	41.96	26.76	22.74	440.02	8.49	24.60
Ecomaison	29.12	33.80	41.72	30.70	38.80	32.34	42.18	43.86	36.34	41.22	25.06	25.02	420.16	8.11	23.49
Plâtre	1.00	3.18	3.18	4.24	7.00	2.34	3.30	3.84	2.68	2.72	3.30	4.82	41.60	0.80	2.33
Piles	0.00	0.00	0.00	1.20	0.00	0.00	0.00	0.00	0.51	0.63	0.00	0.00	2.34	0.05	0.13
Huiles minérales	1.44	0.00	1.44	1.80	0.00	1.62	0.72	0.72	0.90	0.90	0.63	0.99	11.16	0.22	0.62
Huiles végétales	0.20	0.30	0.20	0.27	0.58	0.20	0.20	0.20	0.00	0.46	0.18	0.00	2.79	0.05	0.16
DDS	1.65	1.10	2.90	1.93	1.77	0.91	2.34	2.53	2.10	1.69	0.96	2.14	22.01	0.42	1.23
Verre	6.98	6.58	8.84	6.62	8.55	6.91	7.11	10.09	7.74	7.52	6.62	6.61	90.16	1.74	5.04
DEEE	10.72	13.28	14.73	14.41	12.51	13.36	17.60	13.73	15.42	14.39	11.44	12.63	164.22	3.17	9.18
ASL	0.00	0.00	0.00	1.01	0.98	0.00	0.58	1.26	0.00	0.42	0.77	0.00	5.01	0.10	0.28
ABJ Th	0.00	0.00	0.00	0.00	0.00	0.00	0.89	0.99	0.00	0.29	0.49	0.00	2.65	0.05	0.15
Amiante	0.00	0.00	0.00	0.00	0.00	0.00	0.00	0.00	0.00	1.98	0.00	0.00	1.98	0.04	0.11
Pneus	0.00	2.09	2.04	0.00	0.00	2.57	0.00	3.82	5.94	0.00	4.24	0.00	20.69	0.40	1.16
Vêtements	1.77	1.18	1.25	1.06	1.37	1.34	1.43	1.63	1.98	1.41	1.09	1.01	16.51	0.32	0.92
PSE	0.31	0.57	0.22	0.49	0.74	0.04	0.74	0.16	0.24	0.14	0.36	0.22	4.23	0.08	0.24
Autres : cartouches, lampes, ...	0.22	0.06	0.22	0.00	0.20	0.00	0.24	0.11	0.02	0.08	0.14	0.02	1.30	0.02	0.07
TOTAL	247.62	367.96	474.50	487.81	555.96	456.14	550.92	493.67	421.34	529.82	392.81	275.91	5183.32	101.37	293.76
KG / HABITANT	13.84	20.57	26.53	27.27	31.08	25.50	30.80	27.60	23.56	29.62	21.96	15.43			

Tonnages mensuels collectés sur toutes les déchèteries en 2024



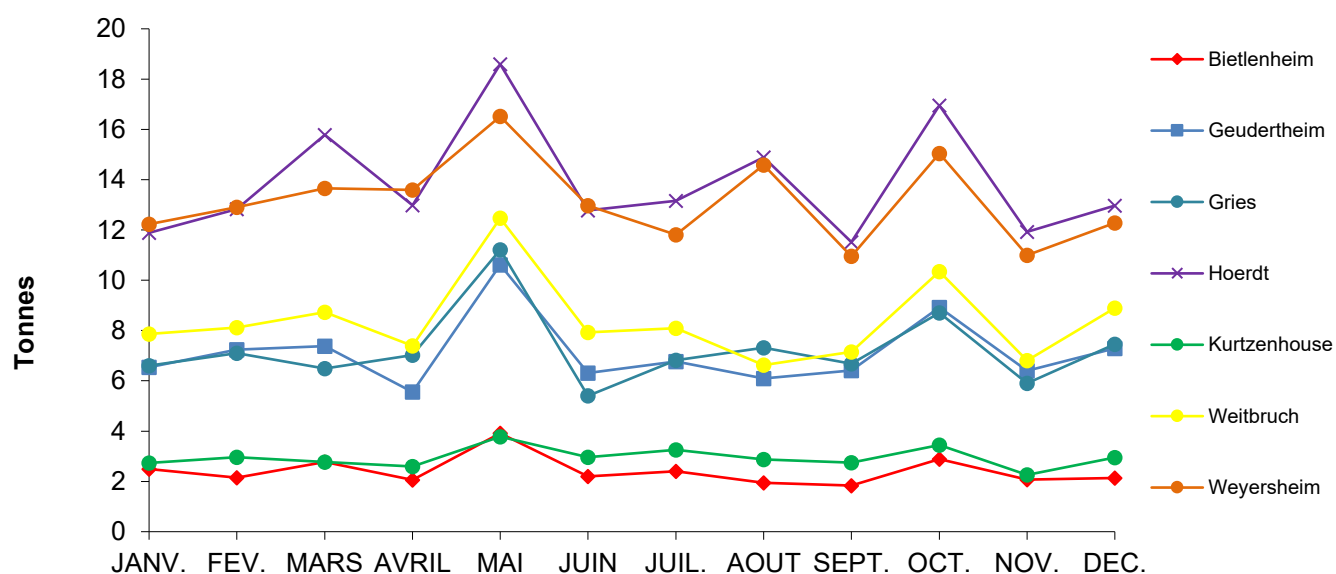
APPORT EN DEEE 2024

		TOTAL	JANV.	FÉV.	MARS	AVRIL	MAI	JUIN	JUIL.	AOÛT	SEPT.	OCT.	NOV.	DEC.
Gries	TOTAL	76.308	4.781	6.564	6.653	7.584	5.532	6.399	7.496	6.253	7.806	5.699	5.220	6.321
	GEM-F	12.065	0.593	0.941	1.131	1.249	1.266	0.617	1.252	1.166	1.416	1.128	0.564	0.742
	GEM-HF	27.016	1.743	2.490	2.407	3.328	1.217	2.461	2.592	1.559	2.272	2.083	2.300	2.564
	PAM	32.093	2.045	2.597	2.668	2.692	2.923	2.824	3.406	3.000	3.204	2.107	2.050	2.577
	ECRANS	5.134	0.400	0.536	0.447	0.315	0.126	0.497	0.246	0.528	0.914	0.381	0.306	0.438
Geudertheim	TOTAL	87.909	5.938	6.711	8.078	6.828	6.980	6.960	10.100	7.480	7.617	8.690	6.216	6.311
	GEM-F	16.350	1.166	0.521	1.557	1.010	1.000	1.743	2.910	1.521	1.351	1.267	1.269	1.035
	GEM-HF	29.201	1.715	2.150	2.903	2.449	2.450	2.556	2.983	2.434	2.724	2.875	2.024	1.938
	PAM	36.336	2.513	3.150	3.311	2.996	3.047	2.490	3.852	3.081	2.957	3.714	2.657	2.568
	ECRANS	6.022	0.544	0.890	0.307	0.373	0.483	0.171	0.355	0.444	0.585	0.834	0.266	0.770
Total CCBZ		164.217	10.719	13.275	14.731	14.412	12.512	13.359	17.596	13.733	15.423	14.389	11.436	12.632
Total général	GEM-F	28.415	1.759	1.462	2.688	2.259	2.266	2.360	4.162	2.687	2.767	2.395	1.833	1.777
Total général	GEM-HF	56.217	3.458	4.640	5.310	5.777	3.667	5.017	5.575	3.993	4.996	4.958	4.324	4.502
Total général	PAM	68.429	4.558	5.747	5.979	5.688	5.970	5.314	7.258	6.081	6.161	5.821	4.707	5.145
Total général	ECRANS	11.156	0.944	1.426	0.754	0.688	0.609	0.668	0.601	0.972	1.499	1.215	0.572	1.208

TONNAGES VERRE (Points apports volontaires des communes) 2024

	JANV.	FEV.	MARS	AVRIL	MAI	JUIN	JUIL.	AOÛT	SEPT.	OCT.	NOV.	DEC.	Total (t)	Total (kg/hab)
Bietlenheim	2.491	2.154	2.776	2.053	3.912	2.193	2.400	1.945	1.835	2.889	2.078	2.133	28.86	103.07
Geudertheim	6.546	7.242	7.374	5.555	10.614	6.309	6.766	6.093	6.414	8.918	6.405	7.287	85.52	36.35
Gries	6.604	7.094	6.484	7.026	11.214	5.402	6.819	7.315	6.675	8.698	5.903	7.459	86.69	30.76
Hoerd	11.891	12.826	15.782	12.978	18.591	12.781	13.154	14.890	11.520	16.953	11.931	12.969	166.27	37.35
Kurtzenhouse	2.735	2.968	2.776	2.593	3.779	2.958	3.255	2.878	2.746	3.449	2.258	2.956	35.35	33.86
Weitbruch	7.860	8.121	8.728	7.388	12.468	7.928	8.092	6.626	7.157	10.348	6.805	8.890	100.41	35.41
Weyersheim	12.236	12.907	13.656	13.596	16.515	12.971	11.811	14.588	10.951	15.047	10.995	12.280	157.55	46.77
Total (t)	50.36	53.31	57.58	51.19	77.09	50.54	52.30	54.34	47.30	66.30	46.38	53.97	660.66	36.93
Total (kg/hab)	2.82	2.98	3.22	2.86	4.31	2.83	2.92	3.04	2.64	3.71	2.59	3.02	36.93	

TONNAGES VERRE COMMUNES (Points d'Apports Volontaires)



TONNAGES VETEMENTS (Points Apports Volontaires dans les communes) 2024

	JANV.	FEV.	MARS	AVRIL	MAI	JUIN	JUIL.	AOUT	SEPT.	OCT.	NOV.	DEC.	Total (t)	Total (kg/hab)	Nb PAV
Bietlenheim	NC	NC	NC	NC	NC	NC	NC	NC	NC	NC	NC	NC			1
Geudertheim	0.76	1.19	1.16	1.37	1.11	1.04	0.99	0.95	1.45	1.05	1.09	0.60	12.77	4.74	2
Gries	1.72	1.31	2.01	1.84	2.53	1.86	2.11	1.22	2.39	1.99	1.98	1.25	22.21	7.63	6
Hoerdt	1.32	1.09	0.67	1.31	1.81	0.90	0.94	1.36	1.90	1.78	1.39	1.31	19.38	4.20	3
Weitbruch	1.61	1.38	1.23	1.37	1.33	1.33	1.55	1.18	1.35	1.80	1.43	1.06	16.62	6.03	4
Weyersheim	1.74	1.83	2.01	1.40	2.32	1.40	2.00	1.01	2.19	2.17	1.70	1.24	21.00	5.99	7
Total (t)	7.14	6.80	7.09	7.28	9.10	6.54	7.60	5.72	9.28	8.79	7.59	5.45	91.99	5.14	23
Total (kg/hab)	0.40	0.38	0.40	0.41	0.51	0.37	0.42	0.32	0.52	0.49	0.42	0.30			

DECHETS DIFFUS SPECIFIQUES (déchèterie Geudertheim) - 2024

EcoDDS	JANV.	FEV.	MARS	AVRIL	MAI	JUIN	JUIL.	AOUT	SEPT.	OCT.	NOV.	DEC.	TOTAL	%	KG / HAB
Pateux et solides inflammables	0.267	0.066	0.933	0.111	0.130	0.109	0.093	0.110	0.077	0.161	0.058	0.132	2.25	30.46	0.13
Combustibles		0.019	0.010						0.012				0.04	0.56	0.00
Aérosols		0.008	0.019										0.03	0.37	0.00
Peinture acrylique	0.218	0.485	0.526	0.540	0.473	0.244	0.462	0.688	0.343	0.444	0.188	0.451	5.06	68.62	13.03
TOTAL	0.485	0.578	1.488	0.651	0.603	0.353	0.555	0.798	0.432	0.605	0.246	0.583	7.38	100	0.41
KG / HABITANT	0.027	0.032	0.083	0.036	0.034	0.020	0.031	0.045	0.024	0.034	0.014	0.033			

Hors EcoDDS													TOTAL	%	KG / HAB
Peintures et assimilés	0.983	0.376	1.210	1.143	1.010	0.450	1.683	1.648	1.152	0.988	0.634	1.428	12.71	86.84	0.71
Aérosols	0.140	0.105	0.157	0.113	0.075	0.076	0.071	0.084	0.148	0.062	0.052	0.126	1.21	8.26	0.07
Non identifiés	0.040	0.038	0.045	0.019	0.086	0.026	0.026		0.372	0.039	0.026		0.72	4.90	0.04
TOTAL	1.163	0.519	1.412	1.275	1.171	0.552	1.780	1.732	1.672	1.089	0.712	1.554	14.63	100	

TONNAGES collecte en porte à porte des OMr (poubelles bleues) - 2024

	JANV.	FEV.	MARS	AVRIL	MAI	JUIN	JUIL.	AOUT	SEPT.	OCT.	NOV.	DEC.	Total
OM à IUOM	147.18	139.30	132.34	144.24	161.34	141.58	155.78	137.88	134.50	178.90	136.78	154.18	1764.00
Nb bacs vidés	7511	6880	6672	7304	8212	7381	8410	7611	7218	9071	7092	8413	91775.00
KG / Hab	8.23	7.79	7.40	8.06	9.02	7.92	8.71	7.71	7.52	10.00	7.65	8.62	98.62

TONNAGES collecte en porte à porte des déchets recyclables (poubelles jaunes) - 2024

	JANV.	FEV.	MARS	AVRIL	MAI	JUIN	JUIL.	AOUT	SEPT.	OCT.	NOV.	DEC.	Total
Recyclés	125.80	105.40	111.42	98.46	91.52	100.00	121.94	114.06	92.34	95.82	92.76	111.00	1260.52
KG / Hab	7.03	5.89	6.23	5.50	5.12	5.59	6.82	6.38	5.16	5.36	5.19	6.21	70.47

TONNAGES collecte des bornes biodéchets - 2024

	JANV.	FEV.	MARS	AVRIL	MAI	JUIN	JUIL.	AOUT	SEPT.	OCT.	NOV.	DEC.	Total
Biodéchets	39.23	35.05	40.63	38.24	35.54	37.43	38.69	38.53	31.20	40.40	37.28	41.42	453.64
KG / Hab	2.19	1.96	2.27	2.14	1.99	2.09	2.16	2.15	1.74	2.26	2.08	2.32	25.36

PRODUCTION DE DECHETS CCBZ			
	Collecte (Tonnes)	Kg/Hab/an	%
Incinérables	535.980	29.96	5.96%
Non incinérables	386.460	21.61	4.30%
Métal	201.880	11.29	2.25%
Gravats	1130.960	63.23	12.59%
Déchets verts	1573.910	87.99	17.52%
Papiers/Cartons (Déchèteries)	178.460	9.98	1.99%
Bois	440.020	24.60	4.90%
Piles	2.338	0.13	0.03%
Huiles minérales	11.160	0.62	0.12%
Huiles végétales	2.790	0.16	0.03%
DDS	22.008	1.23	0.24%
Amiante ciment	1.980	0.11	0.02%
Pneus	20.689	1.16	0.23%
Autres (cartouches, lampes)	1.295	0.07	0.01%
Vêtements (Communes et Déchèteries)	108.499	6.07	1.21%
Verre (Communes et Déchèteries)	750.816	41.98	8.36%
DEEE	164.217	9.18	1.83%
Ecomaison	420.160	23.49	4.68%
ASL	5.014	0.28	0.06%
ABJ Th	2.653	0.15	0.03%
Déchets Recyclables (poubelle jaune)	1260.520	70.47	14.03%
Ordures Ménagères Résiduelles	1764.000	98.62	19.63%
Biodéchets	453.640	25.36	5.05%
TOTAL	8985.810	502.37	100.00%

DECHETS RECYCLES		DECHETS ENFOUIS		DECHETS INCINERES	
Métal	201.88	Non incinérables	386.46	Incinérables	535.98
Déchets poubelle jaune	1260.52	Amiante	1.98	Ordures Ménagères	1764.00
Gravats	1130.96				
Déchets verts	1573.91				
Papiers/Cartons (Déchèteries)	178.46				
Ecomaison	420.16				
Bois	440.02				
Autres	1.30				
Piles	2.34				
DDS	22.01				
Pneus	20.69				
Huiles minérales	11.16				
Huiles végétales	2.79				
DEEE	164.22				
Verre (Communes et Déchèteries)	750.82				
Biodéchets	453.64				
ASL	5.01				
ABJ Th	2.65				
Vêtements	108.50				
TOTAL	6751.03 t		388.44 t		2299.98 t
	75.13 %		4.32 %		25.60 %

Annexe 3 : Fréquentation des déchèteries en 2024

DECHETERIE DE GEUDERTHEIM

TABLEAU DE FREQUENTATION													
	JANV.	FEV.	MARS	AVRIL	MAI	JUIN	JUIL.	AOUT	SEPT.	OCT.	NOV.	DEC.	Total
particuliers	1231	1489	1852	2171	2389	2194	1801	2736	2307	2450	1702	1186	23508
professionnels	50	52	31	60	53	53	53	45	48	66	36	42	589
régie	20	18	17	14	13	14	9	7	14	9	15	7	157
administrations	10	8	6	11	3	11	6	9	8	14	7	4	97
total passages	1311	1567	1906	2256	2458	2272	1869	2797	2377	2539	1760	1239	24351

NOMBRE DE VIDANGES DES BENNES DECHETERIE													
	JANV.	FEV.	MARS	AVRIL	MAI	JUIN	JUIL.	AOUT	SEPT.	OCT.	NOV.	DEC.	Total
incinérables	8	9	10	11	11	9	10	11	8	7	8	6	108
non incinérables	1	2	2	3	3	2	3	2	2	3	1	2	26
métal	1	2	2	3	3	2	3	2	2	3	1	1	25
gravats	2	3	4	5	5	4	4	4	2	4	3	2	42
déchets verts	3	5	7	6	6	7	7	10	10	18	8	3	90
papiers/cartons	6	6	6	6	7	5	8	5	5	6	5	4	69
bois	3	4	5	8	7	5	7	5	5	6	3	3	61
Polystyrène	1	1	1	2	3	1	3	2	3	1	2	1	21
Plâtre	1	1	1	1	2	1	1	1	1	1	1	2	14
total	26	33	38	45	47	36	46	42	38	49	32	21	456

VOLUME COLLECTE PAR TYPE DE DECHETS (m3)													
	JANV.	FEV.	MARS	AVRIL	MAI	JUIN	JUIL.	AOUT	SEPT.	OCT.	NOV.	DEC.	Total
incinérables	240	270	300	330	330	270	300	330	240	210	240	180	3240
non incinérables	30	60	60	90	90	60	90	60	60	90	30	60	780
métal	30	60	60	90	90	60	90	60	60	90	30	30	750
gravats	20	30	40	50	50	40	40	40	20	40	30	20	420
déchets verts	90	150	210	180	180	210	210	300	300	540	240	90	2700
papiers/cartons	180	180	180	180	210	150	240	150	150	180	150	120	2070
bois	90	120	150	240	210	150	210	150	150	180	90	90	1830
total	680	870	1000	1160	1160	940	1180	1090	980	1330	810	590	11790

DECHETERIE DE GEUDERTHEIM	JANV.	FEV.	MARS	AVRIL	MAI	JUIN	JUIL.	AOUT	SEPT.	OCT.	NOV.	DEC.	TOTAL
Incinérables													
tonnages	14.42	21.48	25.72	26.74	28.94	23.18	23.70	29.54	22.38	19.06	23.46	17.28	275.90
nombre de vidanges	8.00	9.00	10.00	11.00	11.00	9.00	10.00	11.00	8.00	7.00	8.00	6.00	108.00
volume collecté	240.00	270.00	300.00	330.00	330.00	270.00	300.00	330.00	240.00	210.00	240.00	180.00	3240.00
tonnes/vidanges	1.80	2.39	2.57	2.43	2.63	2.58	2.37	2.69	2.80	2.72	2.93	2.88	2.55
Encombrants													
tonnages	7.08	16.32	15.42	17.48	21.26	14.86	18.02	13.22	14.52	19.16	6.40	14.96	178.70
nombre de vidanges	1.00	2.00	2.00	3.00	3.00	2.00	3.00	2.00	2.00	3.00	1.00	2.00	26.00
volume collecté	30.00	60.00	60.00	90.00	90.00	60.00	90.00	60.00	60.00	90.00	30.00	60.00	780.00
tonnes/vidanges	7.08	8.16	7.71	5.83	7.09	7.43	6.01	6.61	7.26	6.39	6.40	7.48	6.87
Métal													
tonnages	4.16	8.90	8.46	12.50	11.72	8.00	12.24	7.76	8.74	11.78	4.14	4.32	102.72
nombre de vidanges	1.00	2.00	2.00	3.00	3.00	2.00	3.00	2.00	2.00	3.00	1.00	1.00	25.00
volume collecté	30.00	60.00	60.00	90.00	90.00	60.00	90.00	60.00	60.00	90.00	30.00	30.00	750.00
tonnes/vidanges	4.16	4.45	4.23	4.17	3.91	4.00	4.08	3.88	4.37	3.93	4.14	4.32	4.11
Gravats													
tonnages	27.60	26.52	37.64	47.04	45.04	34.82	37.22	41.26	33.36	40.18	27.74	16.82	415.24
nombre de vidanges	2.00	3.00	4.00	5.00	5.00	4.00	4.00	4.00	2.00	4.00	3.00	2.00	42.00
volume collecté	20.00	30.00	40.00	50.00	50.00	40.00	40.00	40.00	20.00	40.00	30.00	20.00	420.00
tonnes/vidanges	13.80	8.84	9.41	9.41	9.01	8.71	9.31	10.32	16.68	10.05	9.25	8.41	9.89
Déchets verts													
tonnages	11.60	20.08	32.10	43.94	46.34	41.34	45.40	50.66	55.74	84.18	34.18	12.90	478.46
nombre de vidanges	3.00	5.00	7.00	6.00	6.00	7.00	7.00	10.00	10.00	18.00	8.00	3.00	90.00
volume collecté	90.00	150.00	210.00	180.00	180.00	210.00	210.00	300.00	300.00	540.00	240.00	90.00	2700.00
tonnes/vidanges	3.87	4.02	4.59	7.32	7.72	5.91	6.49	5.07	5.57	4.68	4.27	4.30	5.32
Papiers/Cartons													
tonnages	7.54	8.02	8.12	8.34	9.44	7.38	10.54	6.74	7.10	14.24	7.02	5.88	100.36
nombre de vidanges	6.00	6.00	6.00	6.00	7.00	5.00	8.00	5.00	5.00	6.00	5.00	4.00	69.00
volume collecté	180.00	180.00	180.00	180.00	210.00	150.00	240.00	150.00	150.00	180.00	150.00	120.00	2070.00
tonnes/vidanges	1.26	1.34	1.35	1.39	1.35	1.48	1.32	1.35	1.42	2.37	1.40	1.47	1.45
Bois													
tonnages	8.92	13.84	17.62	28.08	27.60	17.72	25.40	17.78	19.36	23.24	11.96	12.16	223.68
nombre de vidanges	3.00	4.00	5.00	8.00	7.00	5.00	7.00	5.00	5.00	6.00	3.00	3.00	61.00
volume collecté	90.00	120.00	150.00	240.00	210.00	150.00	210.00	150.00	150.00	180.00	90.00	90.00	1830.00
tonnes/vidanges	2.97	3.46	3.52	3.51	3.94	3.54	3.63	3.56	3.87	3.87	3.99	4.05	3.67
BILAN													
tonnages totaux	81.32	115.16	145.08	184.12	190.34	147.30	172.52	166.96	161.20	211.84	114.90	84.32	1775.06
nombre de vidanges	21.00	27.00	31.00	34.00	35.00	29.00	35.00	34.00	29.00	41.00	26.00	18.00	421.00
volume collecté	680.00	870.00	1000.00	1160.00	1160.00	940.00	1180.00	1090.00	980.00	1330.00	810.00	590.00	11790.00
fréquentation/mois	1231.00	1489.00	1852.00	2171.00	2389.00	2194.00	1801.00	2736.00	2307.00	2450.00	1702.00	1186.00	23508.00
kg/visteur	66.06	77.34	78.34	84.81	79.67	67.14	95.79	61.02	69.87	86.47	67.51	71.10	75.51
tonnes/vidanges	3.87	4.27	4.68	5.42	5.44	5.08	4.93	4.91	5.56	5.17	4.42	4.68	4.22
m3/visteur	0.55	0.58	0.54	0.53	0.49	0.43	0.66	0.40	0.42	0.54	0.48	0.50	0.50
densité (kg/m3)	119.59	132.37	145.08	158.72	164.09	156.70	146.20	153.17	164.49	159.28	141.85	142.92	150.56

DECHETERIE DE GRIES

TABLEAU DE FREQUENTATION

	JANV.	FEV.	MARS	AVRIL	MAI	JUIN	JUIL.	AOUT	SEPT.	OCT.	NOV.	DEC.	Total
particuliers	1201	1434								652	1604	1214	6105
professionnels	26	23								10	31	42	132
régie	15	16								1	5	2	39
administrations	6	6								2	6	6	26
total passages	1248	1479	0	0	0	0	0	0	0	665	1646	1264	6302

Janvier - Mai 2019 : Borne hors service-nb visiteurs estimés

NOMBRE DE VIDANGES DES BENNES DECHETERIE

	JANV.	FEV.	MARS	AVRIL	MAI	JUIN	JUIL.	AOUT	SEPT.	OCT.	NOV.	DEC.	Total
incinérables	7	8	10	9	8	8	9	9	8	7	6	7	96
non incinérables	1	2	3	3	3	2	3	3	2	3	2	2	29
métal	1	1	3	2	2	3	2	3	2	2	1	1	23
gravats	4	2	4	5	5	4	5	4	5	5	3	2	48
déchets verts	4	7	9	8	8	9	10	13	13	18	11	4	114
papiers/cartons	7	5	5	6	4	5	7	5	5	4	4	5	62
bois	3	5	5	7	5	4	7	4	6	5	4	3	58
total	27	30	39	40	35	35	40	41	41	44	31	24	430

VOLUME COLLECTE PAR TYPE DE DECHETS (m3)

	JANV.	FEV.	MARS	AVRIL	MAI	JUIN	JUIL.	AOUT	SEPT.	OCT.	NOV.	DEC.	Total
incinérables	210	240	300	270	240	240	270	270	240	210	180	210	2880
non incinérables	30	60	90	90	90	60	90	90	60	90	60	60	870
métal	30	30	90	60	60	90	60	90	60	60	30	30	690
gravats	40	20	40	50	50	40	50	40	50	50	30	20	480
déchets verts	120	210	270	240	240	270	300	390	390	540	330	120	3420
papiers/cartons	210	150	150	180	120	150	210	150	150	120	120	150	1860
bois	90	150	150	210	150	120	210	120	180	150	120	90	1740
total	730	860	1090	1240	950	970	1190	1150	1130	1220	870	680	11940

DECHETERIE DE GRIES	JANV.	FEV.	MARS	AVRIL	MAI	JUIN	JUIL.	AOUT	SEPT.	OCT.	NOV.	DEC.	TOTAL
Incinérables													
tonnages	14.42	19.44	24.10	24.16	21.54	21.24	24.64	24.02	22.18	21.14	19.00	18.74	254.62
nombre de vidanges	7.00	8.00	10.00	9.00	8.00	8.00	9.00	9.00	8.00	7.00	6.00	7.00	96.00
volume collecté	1.00	240.00	300.00	270.00	240.00	240.00	270.00	270.00	240.00	210.00	180.00	210.00	2671.00
tonnes/vidanges	1.00	2.43	2.41	2.68	2.69	2.66	2.74	2.67	2.77	3.02	3.17	2.68	2.65
Encombrants													
tonnages	7.08	15.86	23.14	23.32	22.82	14.22	21.80	18.94	12.56	20.36	14.02	12.56	206.68
nombre de vidanges	1.00	2.00	3.00	3.00	3.00	2.00	3.00	3.00	2.00	3.00	2.00	2.00	29.00
volume collecté	30.00	60.00	90.00	90.00	90.00	60.00	90.00	90.00	60.00	90.00	60.00	60.00	870.00
tonnes/vidanges	7.08	7.93	7.71	7.77	7.61	7.11	7.27	6.31	6.28	6.79	7.01	6.28	7.13
Métal													
tonnages	4.16	5.34	13.78	9.04	8.76	11.68	8.18	12.30	8.24	8.86	4.84	4.04	99.22
nombre de vidanges	1.00	1.00	3.00	2.00	2.00	3.00	2.00	3.00	2.00	2.00	1.00	1.00	23.00
volume collecté	30.00	30.00	90.00	60.00	60.00	90.00	60.00	90.00	60.00	60.00	30.00	30.00	690.00
tonnes/vidanges	4.16	5.34	4.59	4.52	4.38	3.89	4.09	4.10	4.12	4.43	4.84	4.04	4.31
Gravats													
tonnages	27.60	19.30	40.75	44.68	46.56	38.74	45.24	36.74	45.36	49.02	29.92	16.74	440.65
nombre de vidanges	4.00	2.00	4.00	5.00	5.00	4.00	5.00	4.00	5.00	5.00	3.00	2.00	48.00
volume collecté	40.00	20.00	40.00	50.00	50.00	40.00	50.00	40.00	50.00	50.00	30.00	20.00	480.00
tonnes/vidanges	6.90	9.65	10.19	8.94	9.31	9.69	9.05	9.19	9.07	9.80	9.97	8.37	9.18
Déchets verts													
tonnages	11.60	23.36	40.08	44.44	57.48	54.02	57.02	64.40	69.74	86.86	43.30	16.72	569.02
nombre de vidanges	4.00	7.00	9.00	8.00	8.00	9.00	10.00	13.00	13.00	18.00	11.00	4.00	114.00
volume collecté	120.00	210.00	270.00	240.00	240.00	270.00	300.00	390.00	390.00	540.00	330.00	120.00	3420.00
tonnes/vidanges	2.90	3.34	4.45	5.56	7.19	6.00	5.70	4.95	5.36	4.83	3.94	4.18	4.99
Papiers/Cartons													
tonnages	7.54	6.92	6.08	7.54	5.36	5.90	9.08	6.38	6.68	4.98	4.64	6.62	77.72
nombre de vidanges	7.00	5.00	5.00	6.00	4.00	5.00	7.00	5.00	5.00	4.00	4.00	5.00	62.00
volume collecté	210.00	150.00	150.00	180.00	120.00	150.00	210.00	150.00	150.00	120.00	120.00	150.00	1860.00
tonnes/vidanges	1.08	1.38	1.22	1.26	1.34	1.18	1.30	1.28	1.34	1.25	1.16	1.32	1.25
Bois													
tonnages	9.28	20.30	20.34	28.06	18.44	13.04	26.50	14.78	21.50	18.72	14.80	10.58	216.34
nombre de vidanges	3.00	5.00	5.00	7.00	5.00	4.00	7.00	4.00	6.00	5.00	4.00	3.00	58.00
volume collecté	90.00	150.00	150.00	210.00	150.00	120.00	210.00	120.00	180.00	150.00	120.00	90.00	1740.00
tonnes/vidanges	3.09	4.06	4.07	4.01	3.69	3.26	3.79	3.70	3.58	3.74	3.70	3.53	3.73
BILAN													
tonnages totaux	81.68	110.52	168.27	181.24	180.96	158.84	192.46	177.56	186.26	209.94	130.52	86.00	1864.25
nombre de vidanges	27.00	30.00	39.00	40.00	35.00	35.00	43.00	41.00	41.00	44.00	31.00	24.00	430.00
volume collecté	521.00	860.00	1090.00	1100.00	950.00	970.00	1190.00	1150.00	1130.00	1220.00	870.00	680.00	11731.00
fréquentation/mois	1201.00	1434.00	0.00	0.00	0.00	0.00	0.00	0.00	0.00	652.00	1604.00	1214.00	6105.00
kg/m3steur	68.01	77.07								321.99	81.37	70.84	305.36
tonnes/vidanges	3.03	3.68	4.31	4.53	5.17	4.54	4.48	4.33	4.54	4.77	4.21	3.58	4.34
m3/msteur	0.43	0.60								1.87	0.54	0.56	1.92
densité (kg/m3)	156.78	128.51	154.38	164.76	190.48	163.75	161.73	154.40	164.83	172.08	150.02	126.47	158.92

DECHETERIE DE WEYERSHEIM 2024

TABLEAU DE FREQUENTATION

	JANV.	FEV.	MARS	AVRIL	MAI	JUIN	JUIL.	AOUT	SEPT.	OCT.	NOV.	DEC.	Total
particuliers	311	530	733	774	1121	1206	1187	58		362	844	361	7487
administration	2	4	2	2	0	3	5	1		0	4	1	24
TOTAL	313	534	735	776	1121	1209	1192	59	0	362	848	362	7511

NOMBRE DE VIDANGES DES BENNES DECHETERIE

	JANV.	FEV.	MARS	AVRIL	MAI	JUIN	JUIL.	AOUT	SEPT.	OCT.	NOV.	DEC.	Total
gravats	1	3	3	2	5	4	3	3		0	3	2	29
déchets verts	9	17	21	10	13	11	19	10		8	16	12	146
total	10	20	24	12	18	15	22	13	0	8	19	14	175

VOLUME COLLECTE PAR TYPE DE DECHETS (m3)

	JANV.	FEV.	MARS	AVRIL	MAI	JUIN	JUIL.	AOUT	SEPT.	OCT.	NOV.	DEC.	Total
gravats	10	30	30	20	50	40	30	30	0	0	30	20	290
déchets verts	270	510	630	300	390	330	570	300	0	240	480	360	4380
total	280	540	660	320	440	370	600	330	0	240	510	380	4670

DECHETERIE DE WEYERSHEIM	JANV.	FEV.	MARS	AVRIL	MAI	JUIN	JUIL.	AOUT	SEPT.	OCT.	NOV.	DEC.	TOTAL
Gravats													
tonnages	5.84	37.14	16.40	18.02	46.08	36.16	52.62	28.24		9.00	36.40	18.74	290.43
nombre de vidanges	1.00	3.00	3.00	2.00	5.00	4.00	3.00	3.00		0.00	3.00	2.00	29.00
volume collecté	10.00	30.00	30.00	20.00	50.00	40.00	30.00	30.00		0.00	30.00	20.00	290.00
tonnes/vidanges	5.84	12.38	5.47	9.01	9.22	9.04	17.54	9.41		0.00	12.13	9.37	10.01
Déchets verts													
tonnages	26.62	43.02	59.52	40.70	66.08	52.22	78.72	37.98		25.19	55.72	33.40	519.17
nombre de vidanges	9.00	17.00	21.00	10.00	13.00	11.00	19.00	10.00		8.00	16.00	12.00	146.00
volume collecté	270.00	510.00	630.00	300.00	390.00	330.00	570.00	300.00		240.00	480.00	360.00	4380.00
tonnes/vidanges	2.96	2.53	2.83	4.07	5.08	4.75	4.14	3.80		3.15	3.48	2.78	3.56

BILAN													
tonnages totaux	32.46	80.16	75.92	58.72	112.16	88.38	131.34	66.22		34.19	92.12	52.14	809.60
nombre de vidanges	10.00	20.00	24.00	12.00	18.00	15.00	22.00	13.00		8.00	19.00	14.00	175.00
volume collecté	280.00	540.00	660.00	320.00	440.00	370.00	600.00	330.00		240.00	510.00	380.00	4670.00
fréquentation/mois	313.00	534.00	735.00	776.00	1121.00	1209.00	1192.00	59.00		362.00	848.00	362.00	7511.00
kg/visiteur	103.71	150.11	103.29	75.67	100.05	73.10	110.18	1122.37		94.45	108.63	144.03	107.79
tonnes/vidanges	3.25	4.01	3.16	4.89	6.23	5.89	5.97	5.09		4.27	4.85	3.72	4.63
m3/visiteur	0.89	1.01	0.90	0.41	0.39	0.31	0.50	5.59		0.66	0.60	1.05	0.62
densité (kg/m3)	115.93	148.44	115.03	183.50	254.91	238.86	218.90	200.67		142.46	180.63	137.21	173.36

TOUTES DECHETERIES 2024

TABLEAU DE FREQUENTATION

	JANV.	FEV.	MARS	AVRIL	MAI	JUIN	JUIL.	AOUT	SEPT.	OCT.	NOV.	DEC.	Total
	2872	3580	2641	3032	3579	3481	3061	2856	2377	3566	4254	2865	38164

NOMBRE DE VIDANGES DES BENNES DECHETERIE

	JANV.	FEV.	MARS	AVRIL	MAI	JUIN	JUIL.	AOUT	SEPT.	OCT.	NOV.	DEC.	Total
incinérables	15	17	20	20	19	17	19	20	16	14	14	13	204
non incinérables	2	4	5	6	6	4	6	5	4	6	3	4	55
métal	2	3	5	5	5	5	5	5	4	5	2	2	48
gravats	16	35	38	30	60	48	39	38	7	9	36	24	380
déchets verts	16	29	37	24	27	27	36	33	23	44	35	19	350
papiers/cartons	13	11	11	12	11	10	15	10	10	10	9	9	131
bois	6	9	10	15	12	9	14	9	11	11	7	6	119
total	70	108	126	112	140	120	134	120	75	99	106	77	1287

VOLUME COLLECTE PAR TYPE DE DECHETS (m3)

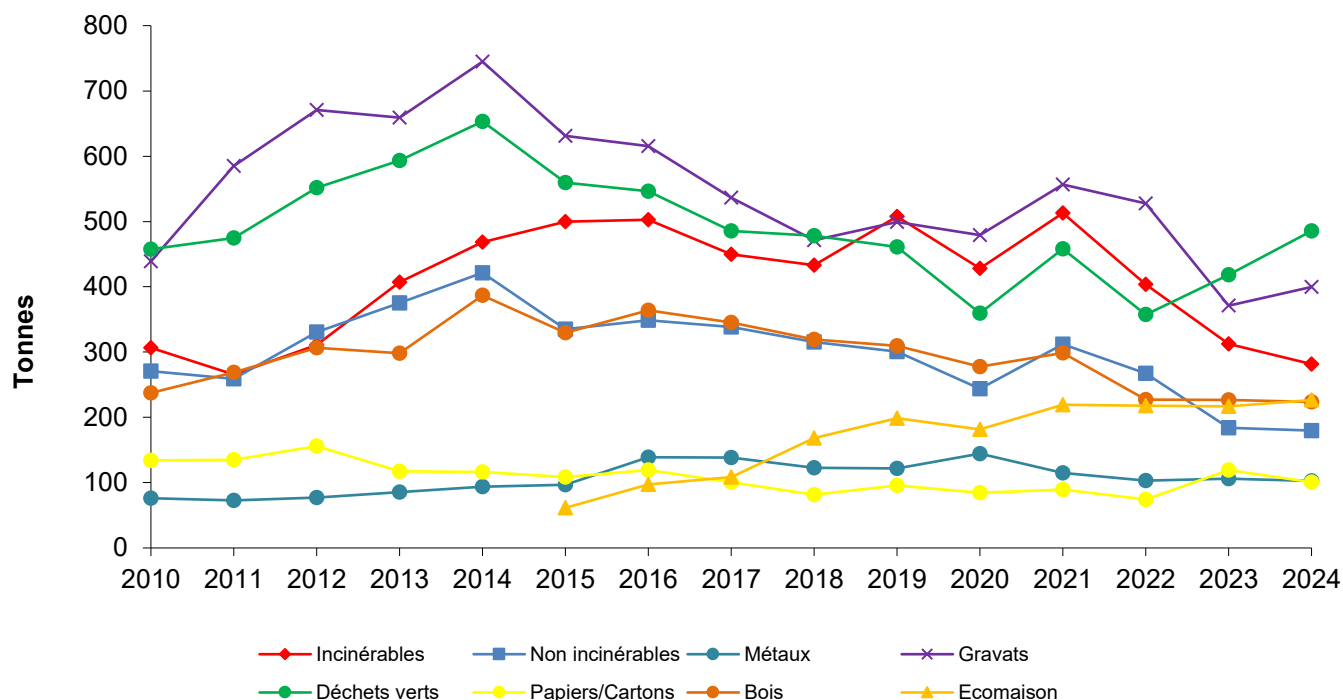
	JANV.	FEV.	MARS	AVRIL	MAI	JUIN	JUIL.	AOUT	SEPT.	OCT.	NOV.	DEC.	Total
incinérables	450	510	600	600	570	510	570	600	480	420	420	390	6120
non incinérables	60	120	150	180	180	120	180	150	120	180	90	120	1650
métal	60	90	150	150	150	150	150	150	120	150	60	60	1440
gravats	70	80	110	120	150	120	120	110	70	90	90	60	1190
déchets verts	480	870	1110	720	810	810	1080	990	690	1320	1050	570	10500
papiers/cartons	390	330	330	360	330	300	450	300	300	300	270	270	3930
bois	180	270	300	450	360	270	420	270	330	330	210	180	3570
total	1410	1730	2090	2400	2110	1910	2370	2240	2110	2550	1680	1270	23730

TOUTES DECHETERIES	JANV.	FEV.	MARS	AVRIL	MAI	JUIN	JUIL.	AOUT	SEPT.	OCT.	NOV.	DEC.	TOTAL
Incinérables													
tonnages	34.30	40.92	49.82	50.90	50.48	44.42	48.34	53.56	44.56	40.20	42.46	36.02	535.98
nombre de vidanges	15.00	17.00	20.00	20.00	19.00	17.00	19.00	20.00	16.00	14.00	14.00	13.00	204.00
volume collecté	450.00	510.00	600.00	600.00	570.00	510.00	570.00	600.00	480.00	420.00	420.00	390.00	6120.00
tonnes/vidanges	2.29	2.41	2.49	2.55	2.66	2.61	2.54	2.68	2.79	2.87	3.03	2.77	2.63
Non Incinérables													
tonnages	15.24	32.18	38.56	40.80	44.08	29.08	39.82	32.16	27.08	39.52	20.42	27.52	386.46
nombre de vidanges	2.00	4.00	5.00	6.00	6.00	4.00	6.00	5.00	4.00	6.00	3.00	4.00	55.00
volume collecté	60.00	120.00	150.00	180.00	180.00	120.00	180.00	150.00	120.00	180.00	90.00	120.00	1650.00
tonnes/vidanges	7.62	8.05	7.71	6.80	7.35	7.27	6.64	6.43	6.77	6.59	6.81	6.88	7.03
Métal													
tonnages	8.26	14.24	22.24	21.54	20.48	19.68	20.42	20.06	16.98	20.64	8.98	8.36	201.88
nombre de vidanges	2.00	3.00	5.00	5.00	5.00	5.00	5.00	5.00	4.00	5.00	2.00	2.00	48.00
volume collecté	60.00	90.00	150.00	150.00	150.00	150.00	150.00	150.00	120.00	150.00	60.00	60.00	1440.00
tonnes/vidanges	4.13	4.75	4.45	4.31	4.10	3.94	4.08	4.01	4.25	4.13	4.49	4.18	4.21
Gravats													
tonnages	45.68	82.96	103.28	109.74	137.68	109.72	112.38	106.24	78.72	98.20	94.06	52.30	1130.96
nombre de vidanges	16.00	35.00	38.00	30.00	60.00	48.00	39.00	38.00	7.00	9.00	36.00	24.00	380.00
volume collecté	70.00	80.00	110.00	120.00	150.00	120.00	120.00	110.00	70.00	90.00	90.00	60.00	1190.00
tonnes/vidanges	2.86	2.37	2.72	3.66	2.29	2.29	2.88	2.80	11.25	10.91	2.61	2.18	2.98
Déchets verts													
tonnages	57.08	86.46	131.70	129.08	169.90	147.58	181.14	153.04	125.48	196.23	133.20	63.02	1573.91
nombre de vidanges	16.00	29.00	37.00	24.00	27.00	27.00	36.00	33.00	23.00	44.00	35.00	19.00	350.00
volume collecté	480.00	870.00	1110.00	720.00	810.00	810.00	1080.00	990.00	690.00	1320.00	1050.00	570.00	10500.00
tonnes/vidanges	3.57	2.98	3.56	5.38	6.29	5.47	5.03	4.64	5.46	4.46	3.81	3.32	4.50
Papiers/Cartons													
tonnages	15.46	14.94	14.20	15.88	14.80	13.28	19.62	13.12	13.78	19.22	11.66	12.50	178.46
nombre de vidanges	13.00	11.00	11.00	12.00	11.00	10.00	15.00	10.00	10.00	10.00	9.00	9.00	131.00
volume collecté	390.00	330.00	330.00	360.00	330.00	300.00	450.00	300.00	300.00	300.00	270.00	270.00	3930.00
tonnes/vidanges	1.19	1.36	1.29	1.32	1.35	1.33	1.31	1.31	1.38	1.92	1.30	1.39	1.36
Bois													
tonnages	18.20	34.14	37.96	56.14	46.04	30.76	51.90	32.56	40.86	41.96	26.76	22.74	440.02
nombre de vidanges	6.00	9.00	10.00	15.00	12.00	9.00	14.00	9.00	11.00	11.00	7.00	6.00	119.00
volume collecté	180.00	270.00	300.00	450.00	360.00	270.00	420.00	270.00	330.00	330.00	210.00	180.00	3570.00
tonnes/vidanges	3.03	3.79	3.80	3.74	3.84	3.42	3.71	3.62	3.71	3.81	3.82	3.79	3.70
BILAN													
tonnages totaux	194.22	305.84	397.76	424.08	463.46	394.52	473.62	410.74	347.46	455.97	337.54	222.46	4447.67
nombre de vidanges	70.00	108.00	126.00	112.00	140.00	120.00	134.00	120.00	75.00	99.00	106.00	77.00	1287.00
volume collecté	1410.00	1730.00	2090.00	2400.00	2110.00	1910.00	2370.00	2240.00	2110.00	2550.00	1680.00	1270.00	23870.00
fréquentation/mois	2872.00	3580.00	2641.00	3032.00	3579.00	3481.00	3061.00	2856.00	2377.00	3566.00	4254.00	2865.00	38164.00
kg/m3siteur	67.63	85.43	150.61	139.87	135.08	113.34	154.73	143.82	146.18	127.87	79.35	77.65	116.54
tonnes/vidanges	2.77	2.83	3.16	3.79	3.45	3.29	3.53	3.42	4.63	4.61	3.18	2.89	3.46
m3/siteur	0.49	0.48	0.79	0.79	0.59	0.55	0.77	0.78	0.89	0.72	0.39	0.44	0.63
densité (kg/m3)	137.74	176.79	190.32	176.70	229.13	206.55	199.84	183.37	164.67	178.81	200.92	175.17	186.33

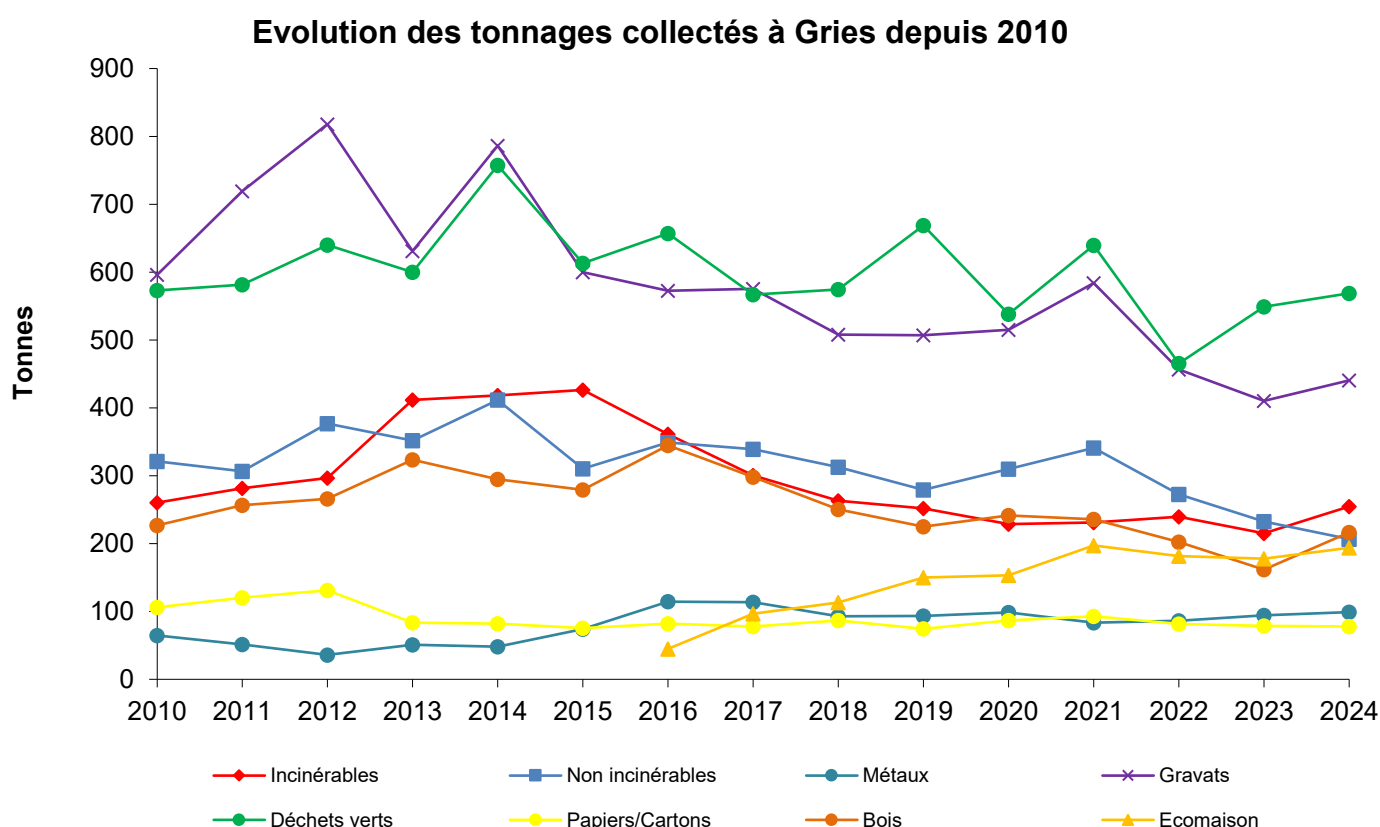
Annexe 4 : Évolution des tonnages collectés depuis 2010

	GEUDERTHEIM														
	2010	2011	2012	2013	2014	2015	2016	2017	2018	2019	2020	2021	2022	2023	2024
Incinérables	306.64	265.64	310.78	407.34	468.52	499.96	502.7	449.7	432.96	507.38	428.08	512.9	403.76	312.44	281.36
Non incinérables	271.04	258.90	330.50	375.00	421.54	335.20	348.74	338.3	315.40	300.86	243.82	311.76	267.54	184	179.78
Métaux	76.10	72.82	77.30	85.58	93.92	96.92	138.74	138.28	122.66	121.60	144.44	114.76	103.34	106.02	102.66
Gravats	439.10	585.16	670.68	659.24	744.84	631.04	615.34	536.76	471.22	499.28	479.08	556.7	527.60	371.08	399.88
Déchets verts	457.80	474.64	551.72	593.64	653.36	559.54	546.22	485.52	478.34	461.21	359.72	457.94	357.36	418.22	485.72
Papiers/Cartons	134.04	135.00	155.92	117.60	116.30	108.42	119.34	100.88	81.56	95.94	84.32	89.34	74.31	119.1	100.74
Bois	237.46	268.98	306.46	298.20	386.76	329.44	363.76	345.4	319.14	309.56	277.88	298.7	227.02	226.88	223.68
Plâtre													14.90	56.68	41.60
Ecomaison						61.44	97.44	108.72	168.28	198.74	181.82	219.52	217.7	217.08	226.54
Huiles minérales	3.60	4.00	4.77	4.40	4.21	8.10	6.03	0.9	4.50	5.40	3.60	5.40	4.41	4.05	5.31
DDS (+hors ecodds)	8.95	9.84	10.33	15.55	11.49	12.33	5.38	14.77	19.62	22.56	19.74	25.26	21.46		22.01
Verre	51.28	43.76	55.74	74.09	67.92	62.95	65.5	54.88	60.34	58.61	44.19	53.43	21.46	52.36	45.21
DEEE	67.67	62.67	67.21	79.22	81.83	84.34	96.39	90.62	89.58	84.05	87.68	162.14	78.07	77.56	87.91
Amiante	0.57	2.20	1.84	9.64	0.00	3.56	0	2.68	0.00	2.06	1.60	1.38	1.69	1.16	1.14
Vêtements				3.72	4.31	3.92	5.43	5.15	7.53	6.53	5.57	6.89	10.68	7.84	9.16
PSE												0.34	3.88	4.3	4.23
TOTAL	2054.26	2183.61	2543.25	2723.22	3055.00	2797.16	2911.01	2672.56	2571.14	2673.78	2361.54	2816.46	2335.18	2158.77	2216.93

Evolution des tonnages collectés à Geudertheim depuis 2010

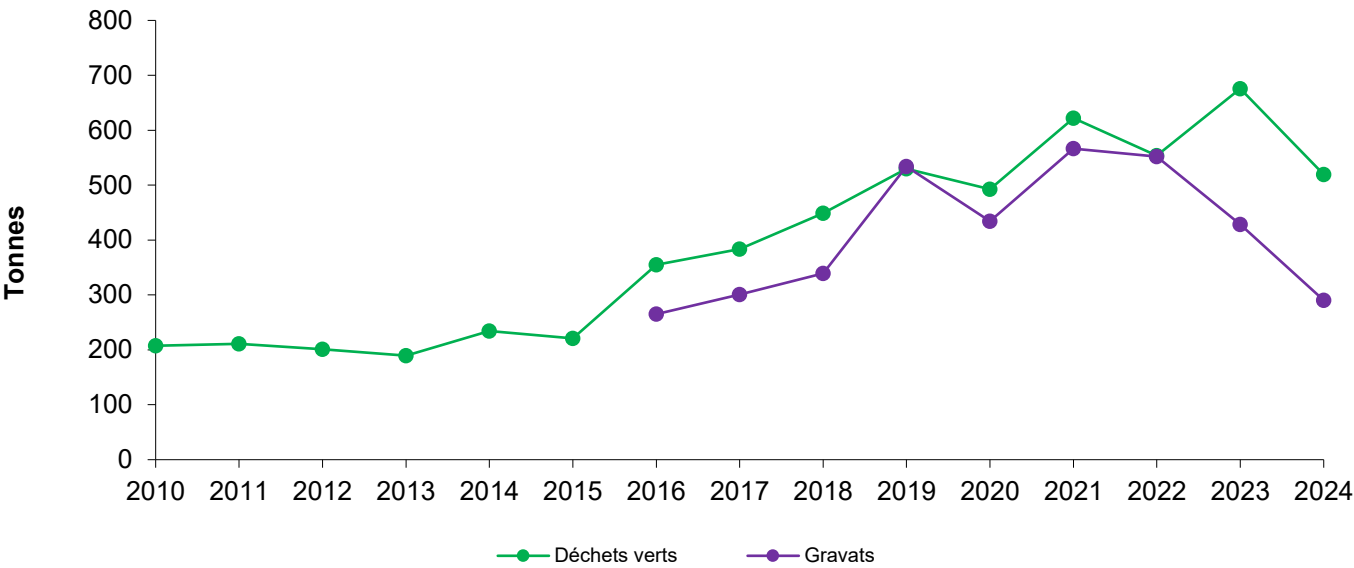


GRIES															
	2010	2011	2012	2013	2014	2015	2016	2017	2018	2019	2020	2021	2022	2023	2024
Incinérables	260.28	281.38	296.76	411.92	418.16	426.44	361.38	300.2	263.34	251.68	228.9	230.96	239.36	215.12	254.62
Non incinérable	321.12	306.72	377.00	352.03	411.52	310.14	349.06	338.9	312.88	279.32	309.84	340.98	272.76	232.32	206.68
Métaux	64.78	51.18	36.00	51.00	48.08	74.00	114.38	113.6	92.84	93.4	98.64	83.62	86.52	94.23	99.22
Gravats	596.38	719.42	817.99	631.16	786.06	599.76	572.42	575.4	508.12	506.78	514.8	583.94	456.66	410.26	440.65
Déchets verts	573.08	581.32	640.22	600.12	757.38	612.94	656.84	567	574.52	668.98	537.96	639.72	465.44	549.08	569.02
Papiers/Cartons	106.02	120.46	131.20	83.68	82.16	75.64	82.06	77.7	86.54	74.32	86.8	93.04	81.62	78.52	77.72
Bois	226.64	256.68	265.89	323.40	294.54	279.26	344.76	297.9	250.52	225.1	241.38	235.72	202.38	161.62	216.34
Huiles minérales	4.77	5.50	6.03	6.84	5.31	6.93	3.96	1.9	5.4	5.4	4.5	6.3	5.13	4.95	5.85
Verre	53.85	57.19	65.26	72.58	79.15	74.37	64.13	59.01	55.62	52.18	45.33	50.87	43.66	43.23	44.95
DEEE	45.86	37.19	45.41	59.26	57.23	63.48	75.44	70.61	67.862	69.93	73.37	75	66.69	69.01	76.31
Ecomaison							44.88	96.6	113.02	149.78	153.03	197.26	181.42	177.7	193.62
Amiante	0.57	0.00	3.88	0.00	0.00	0.00	0	0	0	2.54	0.8	1.36	0.99	0.94	0.84
Pneus				7.60	11.00	19.83	13.1	1.76	3.92	7.63	6.81	15.14	18.9	12.4	20.69
Vêtements				3.13	3.70	3.72	4.1	4.58	4.45	5.57	4.69	3.74	3.42	5.71	7.36
TOTAL	2253.35	2417.04	2685.64	2602.72	2954.29	2546.51	2686.5	2505	2339.03	2392.6	2306.9	2557.7	2124.95	2055.09	2213.87



WEYERSHEIM															
	2010	2011	2012	2013	2014	2015	2016	2017	2018	2019	2020	2021	2022	2023	2024
Déchets verts	207.74	210.82	201.04	189.50	234.12	221.20	354.7	383.3	448.9	529.78	492.8	621.72	553.84	675.73	519.17
Gravats							265.02	300.60	339.2	534.04	434.3	566.44	551.74	428.48	290.43
TOTAL	207.74	210.82	201.04	189.50	234.12	221.20	619.8	683.9	788.1	1063.82	927	1188.2	1105.6	1104.21	809.6

Evolution des tonnages collectés à Weyersheim depuis 2010



TOUTES DECHETERIES																diff n et n-1
	2010	2011	2012	2013	2014	2015	2016	2017	2018	2019	2020	2021	2022	2023	2024	
Incinérables	667.76	645.74	648.04	819.26	880.68	926.40	875.1	749.94	691.82	759.06	656.98	743.86	643.12	527.56	535.98	2%
Non incinérables	722.82	680.82	770.88	727.03	833.06	645.34	706.04	677.18	629.28	580.18	553.66	652.74	540.30	416.32	386.46	-7%
Métaux	166.30	136.02	127.01	136.58	142.00	170.92	254.38	251.88	215.50	215.00	243.08	198.38	189.86	200.25	201.88	1%
Gravats	1243.20	1565.86	1605.57	1290.40	1530.90	1230.80	1212	1412.8	1318.56	1540.10	1428.14	1707.08	1536.00	1209.82	1130.96	-7%
Déchets verts	1238.62	1266.78	1392.98	1383.26	1644.86	1393.68	1503.24	1435.82	1511.95	1659.97	1390.46	1719.38	1376.64	1643.03	1573.91	-4%
Papiers/Cartons	274.48	292.90	310.00	201.28	198.46	184.06	234.96	178.58	162.38	170.26	171.12	182.38	155.93	181.80	178.46	-2%
Bois	563.68	618.02	628.67	621.60	681.30	608.70	713.92	643.32	574.38	534.66	519.26	534.42	429.40	409.40	440.02	7%
Ecomaison						61.44	142.32	205.32	281.30	348.52	334.85	416.78	399.12	394.78	420.16	6%
Plâtre													14.90	56.68	41.60	-27%
Verre	116.30	111.53	125.80	146.67	147.07	137.32	129.63	113.89	115.96	110.79	89.52	104.30	94.63	95.59	90.16	-6%
DEEE	129.95	109.94	120.60	138.48	139.06	147.82	171.83	161.23	157.45	153.98	161.05	162.14	144.77	146.57	164.22	12%
Huiles minérales	11.07	14.00	12.42	11.24	9.52	15.03	9.99	2.8	9.90	10.80	8.10	11.70	9.54	9.00	11.16	24%
Huiles végétales	1.84	0.66	1.56	1.23	2.90	1.20	3.65	2.41	5.65	2.92	2.49	3.98	2.06	3.10	2.79	-10%
DDS	8.95	9.84	10.33	15.55	11.49	12.33	15.5	14.79	19.62	22.56	19.75	25.26	21.45	21.02	22.01	5%
Amiante	1.72	3.12	5.72	9.64	0.00	3.56	22.26	2.68	0.00	4.60	2.40	2.74	2.68	2.10	1.98	-6%
Vêtements				6.85	8.01	7.64	9.52	9.73	11.98	12.10	10.26	10.63	14.70	13.54	16.51	22%
PSE												0.34	3.88	4.30	4.23	-2%
Autres							13.1	6.16	3.26	2.41	1.83	0.83	1.18	5.49	1.30	-76%
TOTAL	5146.69	5455.23	5778.40	5517.85	6229.31	5546.24	6017.44	5868.53	5708.98	6127.91	5592.95	6476.94	5580.16	5340.35	5223.78	-2%

Annexe 5 : Présentation des bacs à la collecte

	Nombre de levées	Nombre de bacs	Moyenne
Administration	1660	120	13.8
BIETLENHEIM	11	3	
GEUDERTHEIM	108	7	
GRIES	230	17	
HOERDT	603	43	
KURTZENHOUSE	76	8	
WEITBRUCH	187	13	
WEYERSHEIM	445	29	
Collectif	1451	87	16.7
BIETLENHEIM	66	5	
GEUDERTHEIM	274	16	
GRIES	416	27	
HOERDT	376	22	
WEITBRUCH	112	5	
WEYERSHEIM	207	12	
Particulier	77793	7230	10.8
BIETLENHEIM	1253	116	
GEUDERTHEIM	11242	1076	
GRIES	13165	1192	
GRIES MARIENTHAL	431	39	
HOERDT	19372	1811	
KURTZENHOUSE	5112	458	
WEITBRUCH	12027	1111	
WEYERSHEIM	15191	1427	
Particulier collectif non mutualisé	2781	311	8.9
GEUDERTHEIM	432	57	
GRIES	223	24	
HOERDT	1429	165	
KURTZENHOUSE	37	5	
WEITBRUCH	108	12	
WEYERSHEIM	552	48	
Particulier santé	1975	114	17.3
BIETLENHEIM	50	3	
GEUDERTHEIM	193	12	
GRIES	209	12	
HOERDT	582	31	
KURTZENHOUSE	82	4	
WEITBRUCH	295	19	
WEYERSHEIM	564	33	
Professionnel	6640	478	13.9
BIETLENHEIM	7	1	
GEUDERTHEIM	619	45	
GRIES	582	45	
HOERDT	3721	274	

KURTZENHOUSE	51	3	
WEITBRUCH	509	35	
WEYERSHEIM	1151	75	
Total général	184600	16680	11.1