

**COMMUNAUTE DE COMMUNES DE LA BASSE-ZORN**  
**34, rue de la Wantzenau**  
**BP 24**  
**67728 HOERDT Cedex**

# **RAPPORT ANNUEL 2019**

## **RELATIF A LA GESTION DES**

### **DECHETS**

**Résultats 2019 et analyses de la Redevance Incitative**

*Annexe 1 : Analyse financière*

*Annexe 2 : Détails des tonnages année 2019*

*Annexe 3 : Evolution des tonnages depuis 2010*



**RAPPORT ANNUEL 2019  
DU SERVICE D'ELIMINATION DES DECHETS**

Table des matières

<b>I. Indicateurs techniques</b> .....	<b>3</b>
A. La réglementation en matière de déchets .....	3
B. Les Ordures Ménagères et la collecte sélective .....	4
C. Les déchèteries .....	6
<b>II. Indicateurs Financiers</b> .....	<b>9</b>
A. Tarifs 2019 de la Redevance incitative (RI).....	9
B. Facturation des usagers.....	11
<b>III. Analyse des pratiques des usagers</b> .....	<b>12</b>
A. Catégories d'usagers.....	12
B. La présentation des bacs à la levée .....	12
C. La production totale de déchets.....	14
<b>IV. Actions de communication et prévention des déchets</b> .....	<b>16</b>
A. Documents de communication produits.....	16
B. Les couvercles levés.....	16
C. Promotion du compostage .....	16
D. Programme Local de Prévention des Déchets (PLPD) .....	16
<b>ANNEXES</b> .....	<b>18</b>
Annexe 1 : Bilan financier budget ordures ménagères .....	19
Annexe 2 : Détails des tonnages collectés.....	20
Annexe 3 : Evolution des tonnages collectés depuis 2010.....	38

## Préambule

La redevance incitative, instaurée au 1<sup>er</sup> janvier 2013, a posé les principes suivants :

- chaque foyer est doté d'une poubelle à couvercle bleu, destinée à la collecte des ordures ménagères résiduelles (OMr), ainsi que d'une poubelle à couvercle jaune, destinée à la collecte des produits recyclables (journaux, magazines, flacons plastiques, emballages métalliques) ;
- la collecte des OMr est hebdomadaire (C 1) ;
- la collecte des déchets recyclables est effectuée tous les 15 jours (C 0,5) ;
- la redevance incitative comprend une part fixe constituée d'un tarif de base et d'un forfait pour un nombre annuel de levées (17 pour l'année) et une part variable constituée d'une facturation à la levée supplémentaire au-delà du forfait des 17 levées ;
- elle comprend également 36 entrées en déchèterie pour les particuliers ;
- Le Conseil communautaire fixe chaque année les éléments techniques et financiers qui constituent la redevance incitative et qui s'appliquent aux différentes catégories d'usagers.

## **I. Indicateurs techniques**

Dans le cadre de l'application des compétences définies dans ses statuts, la Communauté de Communes de la Basse-Zorn assure, directement ou indirectement, la gestion des déchets d'une population de 17 410 habitants (population totale) répartis sur 7 communes ; Bietlenheim, Geudertheim, Gries, Hoerdt, Kurtzenhouse, Weitbruch et Weyersheim.

Cette gestion s'articule autour de 3 axes : les ordures ménagères, le tri sélectif et les déchèteries.

### **A. La réglementation en matière de déchets**

La loi de transition énergétique pour la croissance verte (août 2015) doit permettre à la France de contribuer plus efficacement à la lutte contre le dérèglement climatique et de renforcer son indépendance énergétique. Par déclinaison, cette loi fixe notamment des objectifs relatifs à la gestion des déchets.

Principaux objectif « Déchets » :

- diminution de 10 % des Déchets Ménagers et Assimilés (DMA) d'ici 2020.  
Les DMA regroupent l'ensemble des déchets pris en charge par le service public, soit les ordures ménagères résiduelles, la collecte sélective, les déchets déposés dans les points d'apport volontaire (verre et textile) et les déchets collectés en déchèterie.
- diminution de 30 % des Déchets Non Dangereux non inertes admis en stockage d'ici 2020 (50 % d'ici 2025),
- taux de valorisation des Déchets Non Dangereux non inertes de 55% en 2020 (60% en 2025).

#### **Où en est la CCBZ aujourd'hui ?**

- - **3,89 % de déchets ménagers et assimilés (DMA) entre 2010 et 2019**
  - Si les ordures ménagères résiduelles collectées en porte à porte ont diminué de 49 % depuis 2010 (mise en place de la redevance incitative en 2013), les déchets collectés en déchèteries ont augmenté de 19 % sur la période (introduction de nouvelles filières et forte hausse des apports de déchets verts et de gravats).
- - **19,29 % de déchets enfouis depuis 2010**
- **taux de valorisation des déchets non dangereux non inertes en déchèterie de 91 %**
  - taux de valorisation des déchets ménagers et assimilés (DMA) de 94,5 % en 2019 (63,5 % des DMA sont valorisés par recyclage, 31 % par valorisation énergétique)

## B. Les Ordures Ménagères et la collecte sélective

### a. Données statistiques

La collecte des ordures ménagères a été confiée à l'entreprise SUEZ, sur appel d'offres passé en groupement de commande avec la Communauté d'Agglomération de Haguenau, depuis le 1<sup>er</sup> janvier 2019, pour une durée de 7 années.

Le traitement des ordures ménagères est assuré par le SMITOM de Haguenau-Saverne, auquel la Communauté de communes de la Basse-Zorn est adhérente. Ce traitement est assuré, sauf cas exceptionnel, par incinération à l'unité de valorisation énergétique de Schweighouse-sur-Moder.

La collecte des ordures ménagères (OMr) est basée sur une tournée hebdomadaire par commune (par définition, chaque foyer est assujéti financièrement par la prise en charge annuelle de 17 levées, mais demeure libre de présenter son ou ses bacs à la levée, autant de fois qu'il le souhaite).

- **2 518 tonnes d'ordures ménagères** ont été collectées en 2019, comme en 2018.
- **1 168 tonnes de déchets recyclables** ont été collectées en 2019, contre 1 202 en 2018.

Les tonnages collectés en porte à porte pour les ordures ménagères sont en constante mais légère augmentation depuis 2014. Une stabilisation est néanmoins constatée entre 2018 et 2019 (2 518 tonnes).

### b. Caractérisations et contrôle de la qualité du tri

Dix caractérisations de la collecte en porte à porte des recyclables ont eu lieu en 2019, avec un refus moyen de tri de 12,76 %, soit une détérioration par rapport à 2018 (11,88 %) qui vient atténuer la progression continue entamée depuis 2016 (15,9 %).

<b>Jour de caractérisation SMITOM année 2019</b>	<b>% refus de tri 2019</b>	<b>Commune concernée</b>
19/02/2019	9,43 %	Bietlenheim / Gries
07/03/2019	11,17 %	Geudertheim / Kurtzenhouse / ZI Weyersheim
17/04/2019	4,23 %	Weyersheim commune
17/05/2019	11,01 %	Hoerd
14/06/2019	17,85 %	Hoerd
12/07/2019	14,37 %	Hoerd
29/07/2019	18,61 %	Weitbruch
22/08/2019	11,60 %	Geudertheim / Kurtzenhouse / ZI Weyersheim
17/09/2019	12,92 %	Bietlenheim / Gries
16/10/2019	16,38 %	Weyersheim commune
<b>Moyenne 2019</b>	<b>12,76 %</b>	

A titre de comparaison, les données au niveau des syndicats de collecte rattachés au SMITOM sont les suivantes :

	Refus de tri 2018	Refus de tri 2019
<b>CdC du Pays de la Zorn</b>	9,99 %	10,30 %
<b>SMICTOM de Saverne</b>	16,31 %	15,44 %
<b>CA Haguenau</b>	17,84 %	17,51 %
<b>CdC Basse-Zorn</b>	11,88 %	12,76 %
<b>CdC du Pays Rhénan</b>	14,51 %	10,22 %

En moyenne, les refus de tri ont légèrement diminué sur l'ensemble du périmètre du SMITOM Haguenau-Saverne (- 0,86%).

Pour information, le coût de refus de tri est facturé 210 € à la tonne par le SMITOM Haguenau-Saverne pour l'année 2019. Pour la CCBZ, ils représentent un montant de 28 006 € en 2019, soit 1,61 € par habitant.

Afin d'améliorer la qualité du tri sur le territoire, un ambassadeur du tri et de la prévention a été recruté le 1<sup>er</sup> février 2016. Ce poste est à temps complet depuis le 1<sup>er</sup> juillet 2018. Depuis le 2 septembre 2019, ce poste est occupé par un nouvel agent mis à disposition de la Communauté de communes par la Commune de Hoerd.

2 837 bacs de foyers ou d'entreprises ont ainsi été contrôlés en 2019 par l'ambassadeur du tri et de la prévention de la Basse-Zorn, soit 36 % des usagers du territoire.

50,4 % des bacs ont été contrôlés « non conformes ». Les erreurs de tri les plus fréquentes se retrouvent sur des erreurs de plastiques (barquettes, films, pots de yaourts, polystyrène).

288 bacs se sont vus refusés à la collecte (présence d'ordures ménagère, verre, biodéchets, ...), soit 10,15 % des bacs contrôlés en 2019.

<b>Statistiques de contrôle des bacs de tri 2019</b>					
Communes	Nombre de contrôles	Bacs conformes (vert)	Bacs non conformes		Nombre de sessions de contrôle
			Non -conformité (orange)	Refus de collecte (rouge)	
<b>Bietlenheim</b>	215	71,63%	25,12%	3,26%	4
<b>Geudertheim</b>	379	46,17%	44,06%	9,76%	6
<b>Gries</b>	455	47,69%	43,08%	9,23%	9
<b>Hoerd</b>	447	45,64%	45,86%	8,50%	9
<b>Kurtzenhouse</b>	190	42,63%	37,89%	19,47%	4
<b>Weitbruch</b>	504	52,78%	37,50%	9,72%	9
<b>Weyersheim</b>	647	47,76%	40,19%	12,06%	12

### c. Marché de collecte en porte à porte

Les clauses du marché de collecte passé avec SUEZ pour la période 2019-2025, dans le cadre d'un groupement de commande avec la Communauté d'Agglomération de Haguenau, ont été définies comme suit :

#### Prestation de collecte des ordures ménagères résiduelles :

- une part fixe annuelle : 171 644 € HT,
- une part variable à la tonne collectée : 31,00 € HT la tonne.

#### Prestation de collecte des déchets recyclables :

- une part fixe annuelle : 120 561 € HT, prix révisé à 120 547 € HT suite à l'avenant n°1 au marché relatif au passage de la collecte sélective en double poste,
- une part variable à la tonne collectée : 42,00€ HT la tonne.

Par rapport au marché de collecte précédent, le marché de collecte actuel permet à la Communauté de communes de réaliser une économie annuelle d'environ 127 000 €.

## **C. Les déchèteries**

### a. Fonctionnement général des déchèteries

Deux déchèteries sont implantées sur le territoire de la Communauté de Communes de la Basse-Zorn, à Geudertheim et Gries. Un point d'apport volontaire de déchets verts et gravats, clôturé mais non gardienné, est implanté à Weyersheim.

Chaque déchèterie assure l'accueil des déchets suivants : métal, déchets incinérables, déchets non incinérables, déchets verts, papiers-cartons, gravats, bois, huiles, piles, batteries, verre, plastique et les déchets d'équipements électriques et électroniques –DEEE.

Les radiographies (argentiques et numériques), les cartouches d'encre, les lampes sont collectées dans les deux déchèteries du territoire. Depuis décembre 2014, les capsules NESPRESSO sont également collectées dans les deux déchèteries.

La filière ECOMOBILIER (reprise du mobilier usagé en bois, métal et plastique) est effective avec une benne en place en déchèterie de Geudertheim depuis juin 2015 et une seconde à Gries depuis 2016. La déchèterie de Geudertheim accueille en plus les Déchets Diffus Spécifiques (DDS), du type peintures, solvants, produits phytosanitaires, etc... L'éco organisme ECO DDS prend en charge une grande partie de ces déchets. Les déchets spécifiques dit non conformes (produits non identifiés ou hors seuil comme les peintures de plus de 15 litres) sont collectés par TREDI depuis le 12 mars 2014. La déchèterie de Gries accueille les pneus.

La mise en place des éco-organismes, bien que bénéfiques pour la collectivité pour leur participation financière importante, complexifie cependant la gestion, l'espace de stockage, et les consignes de tri des gardiens.

Les particuliers sont admis gratuitement sur tous les sites, sur présentation d'un badge valide, dans la mesure d'un apport journalier maximum de 1 m<sup>3</sup>.

Les professionnels sont admis dans la mesure d'un apport journalier maximum de 1 m<sup>3</sup>, pour des apports de déchets assimilés domestiques. Les professionnels qui optent pour l'adhésion à la redevance incitative (qui ne peuvent donc justifier d'un contrat privé d'enlèvement des déchets

ménagers assimilés), sont dotés d'un badge d'accès payant valide pour 10 entrées, utilisable sur l'année civile. Ce badge peut être renouvelé.

Un marché de gestion a été conclu, sur appel d'offres, à partir du 1<sup>er</sup> janvier 2016, pour quatre années avec l'entreprise TRANSMETAUX de Biblisheim. Ce marché a été attribué pour un montant annuel actualisable. En 2018, la gestion des déchèteries a coûté 133 014,24 € HT, en incluant l'option compactage en déchèterie de Gries.

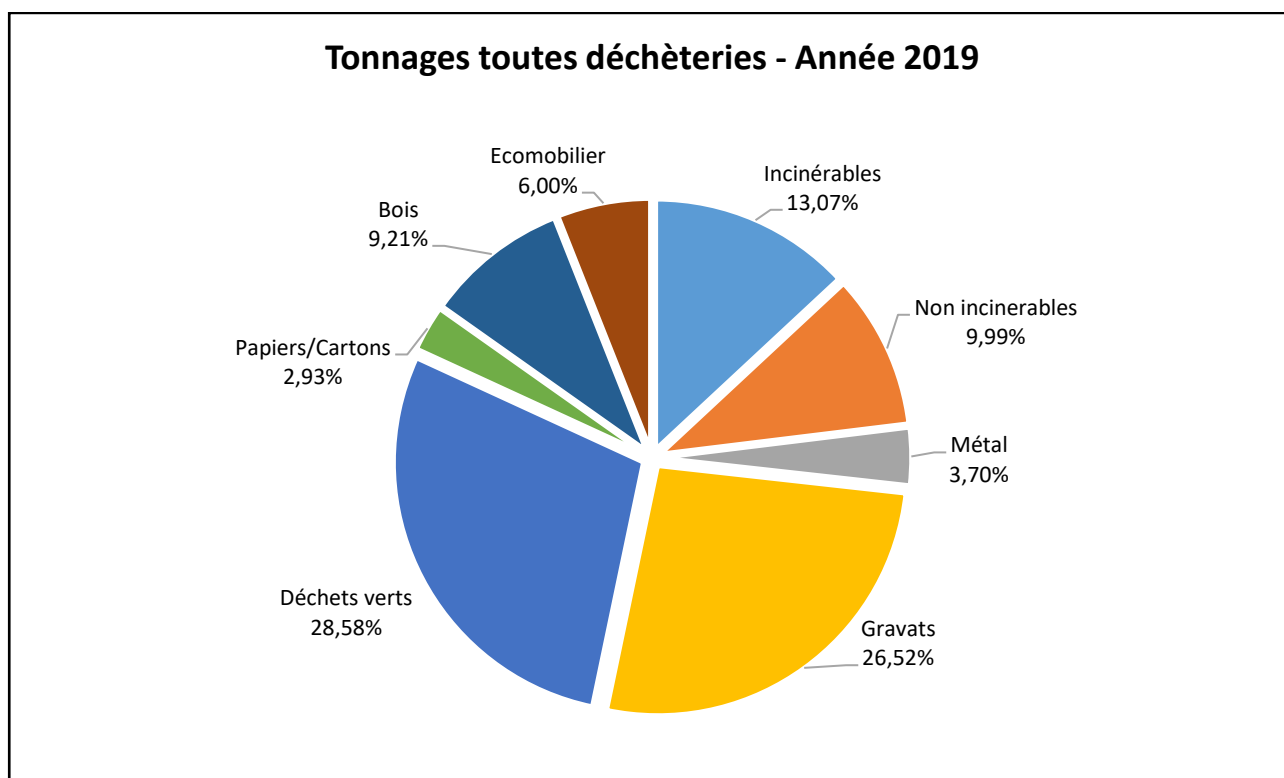
Les déchets sont acheminés par le gestionnaire chez les recycleurs, ou dans les filières en place, gérées par le SMITOM de Haguenau-Saverne.

Une étude d'optimisation des déchèteries a été réalisée en 2018. Le Conseil de communauté a validé en novembre 2018 le choix du scénario d'optimisation du parc de déchèteries intercommunal intégrant une déchèterie centrale, située sur le ban communal de Kurtzenhouse, et trois points d'apport volontaire. Les modalités de mise en œuvre techniques et financières de ce scénario ont été finalisées au cours du premier semestre 2019. Des études préalables à la passation de la maîtrise d'œuvre ont été réalisées en 2019 (volet milieu naturel de l'évaluation environnementale, étude de sols, levés topographiques).

#### b. Tonnages collectés en déchèterie

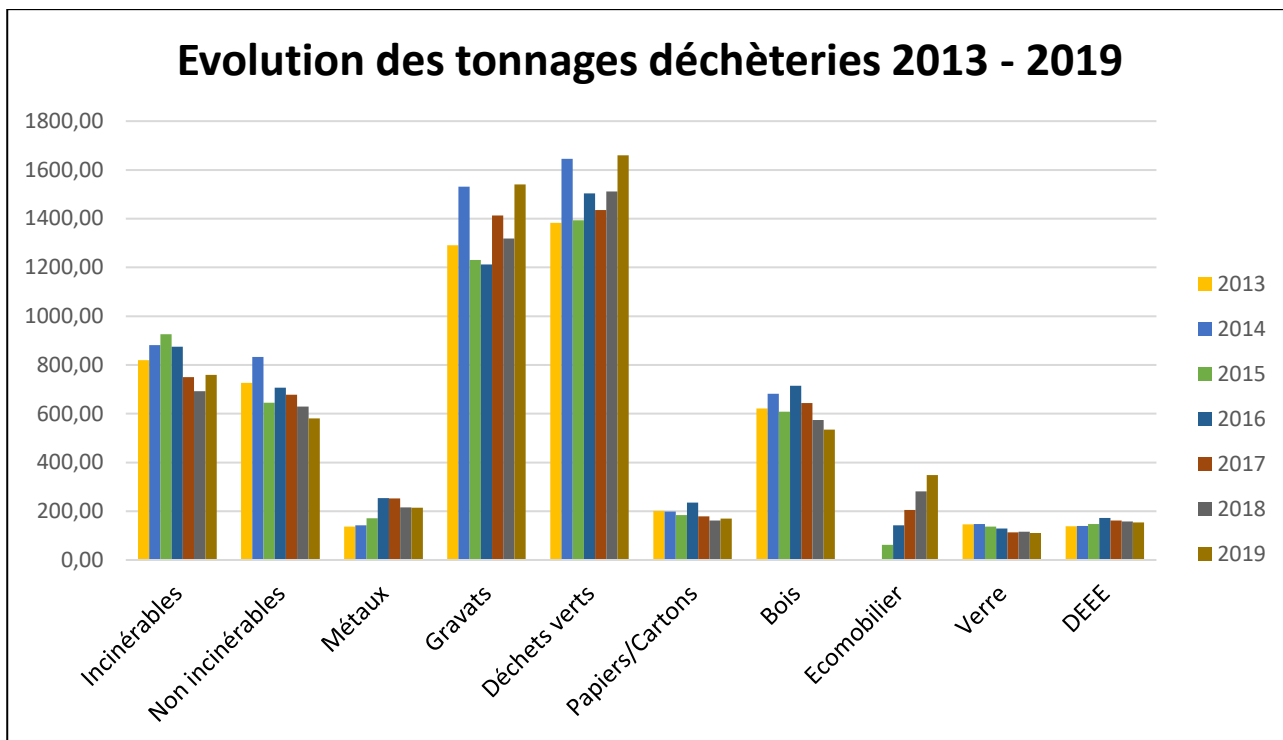
Les déchèteries ont globalement accueilli **6.128 tonnes** de déchets en 2019 (5 709 en 2018).

Tonnages en déchèteries par typologie de déchets :



Les tonnages collectés en déchèteries en 2019 ont globalement augmenté de 7 %, soit 419 tonnes, par rapport à 2018.





Les évolutions de tonnages remarquables entre 2018 et 2019 sont les suivantes :

- hausse des incinérables collectés : + 67 tonnes soit 10 % d'augmentation
- baisse des non-incinérables (encombrants) collectés : - 49 tonnes soit 8 % de diminution
- hausse des gravats collectés : + 221,5 tonnes soit 17 % d'augmentation
- hausse des déchets verts collectés : + 148 tonnes soit 10 % d'augmentation
- hausse du mobilier usagé collecté : + 67 tonnes soit 24 % d'augmentation
- poursuite de l'augmentation importante des tonnages apportés (déchets verts et gravats) sur le PAV de Weyersheim (près de 1064 tonnes collectées contre 788 en 2018, 684 en 2017 et 620 en 2016).

#### c. Utilisation des badges de déchèteries

62 256 passages ont été enregistrés par badge pour les trois déchèteries du territoire, répartis comme suit : 26 696 pour Geuderthheim, 25 963 pour Gries et 9597 pour Weyersheim.

6 281 badges ont été utilisés au moins une fois en 2019 (6 190 en 2018) sur 7 785 comptes usagers ouverts :

- les particuliers ont utilisé en moyenne 9,8 entrées sur leur badge en 2019,
- les administrations ont utilisé en moyenne 29 entrées sur leur badge en 2019,
- les professionnels ont utilisé en moyenne 6,3 entrées sur leur badge en 2019.

De plus, on constate en 2019 :

- une augmentation marquée des passages enregistrés au PAV de Weyersheim, soit 2 409 passages supplémentaires,
- une très faible utilisation des déchèteries par les professionnels : 148 ont utilisés leur badge en 2019 sur les 302 comptes professionnels enregistrés.

## II. Indicateurs Financiers

### A. Tarifs 2019 de la Redevance incitative (RI)

La Redevance Incitative (RI) est calculée selon le type d'usager, la composition du ménage pour les particuliers et le nombre de bacs détenus.

*Définition du ménage* : Famille vivant dans une maison ou un logement qui comporte une cuisine.  
1/2 ménage = une personne seule ; un ménage = deux personnes et plus.

#### a. Tarifs pour les particuliers

	Part fixe		Total part fixe	Prix de la levée supplémentaire (par bac)
	Tarif de base	Forfait 17 levées		
1/2 ménage - 120L	56,24 €	40,97 €	97,21 €	2,41 €
Ménage - 120L	116,47 €	40,97 €	157,44 €	2,41 €
Ménage - 240L	116,47 €	80,58 €	197,05 €	4,74 €

Les particuliers « santé » bénéficient gratuitement de 17 levées supplémentaires sur le bac en place. Cette disposition s'applique pour l'année civile, après fourniture d'un justificatif médical.

Le prix de la levée supplémentaire s'applique par bac en place.

L'accès aux déchèteries du territoire pour les particuliers est inclus dans le forfait dans la limite de 36 entrées annuelles. Au-delà, l'entrée est fixée à 7,00 € et sont vendues par lot de 10 valables un an à partir de la date d'achat.

#### b. Tarifs pour les administrations – associations

	Part fixe		Total part fixe	Prix de la levée supplémentaire (par bac)
	Tarif de base	Forfait 17 levées		
120 L	116,47 €	40,97 €	157,44 €	2,41 €
240 L	116,47 €	80,58 €	197,05 €	4,74 €
660 L	116,47 €	236,98 €	353,45 €	13,94 €

L'accès en déchèterie n'est pas compris pour les administrations et les associations.

#### c. Tarifs pour les professionnels

Cas général :

	Part fixe		Total part fixe	Prix de la levée supplémentaire (par bac)
	Tarif de base	Forfait 17 levées (coût par bac)		
240 L	186,47 €	80,58 €	267,05 €	4,74 €
660 L	186,47 €	236,98 €	423,45 €	13,94 €

10 entrées en déchèterie sont incluses dans la part fixe.

NB : Accès déchèteries professionnel = 7,00 €. Vendus par paquets de 10.

Professionnels n'ayant recours qu'aux seuls services des déchèteries :

Part fixe permettant 10 entrées en déchèterie : 183,08 €

Professionnels associés à un domicile :

La redevance est assise sur deux parts :

- Part « particulier » :

½ ménage : 56,24 €

1 ménage : 116,47 €

- Part « professionnelle » :

Part professionnelle	Part fixe			Total part fixe	Prix de la levée supplémentaire (par bac)
	Tarif de base	Forfait 17 levées	Accès déchèteries		
240L	116,47 €	80,58 €	0,00 € ou 70,00 € <i>Selon les besoins du professionnel</i>	197,05 €	4,74 €
660L	116,47 €	236,98 €		353,45 €	13,94 €

Le montant dû est le cumul des parts « particulier » et « professionnel ».

Cas particuliers :

Considérant que certains professionnels ne sont pas utilisateurs des services de la déchèterie, une exonération exceptionnelle est pratiquée sur demande pour les catégories suivantes :

- Les entreprises de services : banques et assurances, bureaux d'études et d'ingénierie, activités immobilières,
- Les coiffeurs,
- Les professions libérales en lien avec le domaine de la santé : médecins, vétérinaires, infirmiers libéraux, pharmacies.

	Part fixe			Prix de la levée supplémentaire (par bac)
	Tarif de base	Forfait 17 levées	Total part fixe	
240 L	116,47 €	80,58 €	197,05 €	4,74 €
660 L	116,47 €	236,98 €	353,45 €	13,94 €

d. Autres tarifs

Perte du badge "déchèterie"	10,00 €
Détérioration d'un bac	dernière valeur d'acquisition
Bac à verrou	25,00 €
Supplément de facturation couvercle levé	10,00 €

## B. Facturation des usagers

### Nombre de factures et montant des factures par Commune / année 2019

Commune	BIETLENHEIM	GEUDERTHEIM	GRIES	GRIES MARIENTHAL	HOERDT	KURTZENHOUSE	WEITBRUCH	WEYERSHEIM	Total
Nombre de factures	230	2233	2277	131	4182	882	2308	2944	<b>15187</b>
Montant des factures	20263,54	187060,6	196329,36	10923,1	409885,45	72299,31	188925,2	258890,88	<b>1344577,44</b>

### Nombre de factures et montant des factures par types de redevables / année 2019

Type de redevable	Administration	Collectif	Collectif rattachement	Particulier	Particulier sans bac	Prof. assimilé	Prof. déchèterie	Prof/Privé Déchet.	Prof/Privé sans déchet.	Professionnel	Santé	Total
Nombre de factures	90	65	4	14047	7	114	65	16	18	533	228	<b>15187</b>
Montant des factures	21528	40190	741	1101228	247	13238	6013	3523	3578	135756	18530	<b>1344577</b>
Montant moyen des factures	239,20	618,31	185,38	78,40	35,35	116,13	92,52	220,23	198,82	254,70	81,27	<b>88,53</b>

La facture moyenne semestrielle d'un usager en 2019 s'établit autour de 88,53 € (85,87 € en 2018) et de 78,40 € pour un particulier (ménage et demi ménage) (76,48 € en 2018).

### III. Analyse des pratiques des usagers

#### A. Catégories d'usagers

L'année 2019 compte 7 785 usagers, soit 94 de plus qu'en 2018.

Les catégories d'usagers sont déclinées comme suit :

#### Nombre de redevables par commune et par type de redevable au 31/12/2019

Commune \ Type de Redevable	Administration	Collectif	Collectif rattachement	Particulier	Particulier sans bac	Prof. assimilé	Prof. déchèterie	Prof/Privé Déchet.	Prof/Privé sans déchet.	Professionnel	Santé	Total
BIETLENHEIM	1	1	0	120	0	0	0	0	0	1	1	124
GEUDERTHEIM	5	6	11	1067	1	5	7	0	0	27	14	1143
GRIES	3	7	5	1116	0	15	3	1	4	16	14	1184
GRIES MARIENTHAL	0	0	0	62	0	0	0	0	0	0	0	62
HOERDT	15	11	33	1884	1	24	8	3	3	158	24	2164
KURTZENHOUSE	3	1	6	421	1	0	3	0	1	3	9	448
WEITBRUCH	12	3	4	1090	0	5	4	1	0	15	15	1149
WEYERSHEIM	9	5	16	1386	0	11	7	2	1	43	31	1511
<b>Total</b>	<b>48</b>	<b>34</b>	<b>75</b>	<b>7146</b>	<b>3</b>	<b>60</b>	<b>32</b>	<b>7</b>	<b>9</b>	<b>263</b>	<b>108</b>	<b>7785</b>

Durant l'année 2019, 458 nouveaux comptes ont été créés ou modifiés et 354 ont été clôturés.

#### B. La présentation des bacs à la levée

Commune \ Type de Redevable	Administration	Collectif	Particulier	Prof. assimilé	Prof/Privé Déchet.	Prof/Privé sans déchet.	Professionnel	Santé
BIETLENHEIM	9,62		20,03				6,73	31,97
GEUDERTHEIM	17,95	26,76	18,54	14,66			22,61	25,07
GRIES	32,97	23,44	18,47	23	16,35	25	28,65	24,79
GRIES MARIENTHAL			19,73					
HOERDT	28,81	25,35	18,76	23,45	22,38	19,87	26,04	27,41
KURTZENHOUSE	19,06	32,1	18,61			78,85	32,05	23,18
WEITBRUCH	16,55	33,01	17,72	21,37	40,38		24,45	28,07
WEYERSHEIM	23,59	26,68	19,25	14,21	30,77	49,04	29,37	25,36
<b>MOYENNE</b>	<b>21,22</b>	<b>27,89</b>	<b>18,89</b>	<b>19,34</b>	<b>27,47</b>	<b>43,19</b>	<b>24,27</b>	<b>26,75</b>

Le bilan 2019 pour la sortie des bacs se présente comme suit (moyenne annuelle) :

- **18,89 levées pour les particuliers** (18,97 en 2018) ;
- 21,22 levées pour les administrations (22,24 en 2018);
- 28,57 levées pour les différents types de professionnels (26,22 en 2018);
- 27,89 levées pour les immeubles mutualisés (bacs 240 et/ou 660 litres) (24,5 en 2018).

On comptabilise 6 446 bacs 120 OM, 957 bacs 240 litres et 167 bacs 660 litres pour les ordures ménagères en moyenne sur la période du 1<sup>er</sup> janvier au 31 décembre 2019.

#### Nombre de levées selon le type de bac OM – Année 2019

Type Bac(s)	Total de bac présent sur la période	Total de bac moyen sur la période	Nombre total de levée réel	Taux de présentation	Nombre moyen de levées
120 OM	6753	6446	125306	37,39%	19,4
240 OM	1043	957	21665	43,53%	22,6
660 OM	184	167	5513	63,58%	33,1
1100 OM	18	16	407	49,27%	25,6
<b>TOTAL</b>	<b>7998</b>	<b>7585</b>	<b>152891</b>	<b>48,44%</b>	<b>20,2</b>

Toutes catégories d'usagers confondues, le nombre moyen de sortie des bacs à ordures ménagères a été de 20,2 fois sur l'année 2019, soit une légère diminution par rapport à l'année 2018 où le taux moyen de sortie était de 20,3.

On note une grande disparité de sortie entre les bacs 120 litres et 660 litres, utilisés exclusivement par les entreprises, les collectifs mutualisés et les administrations.

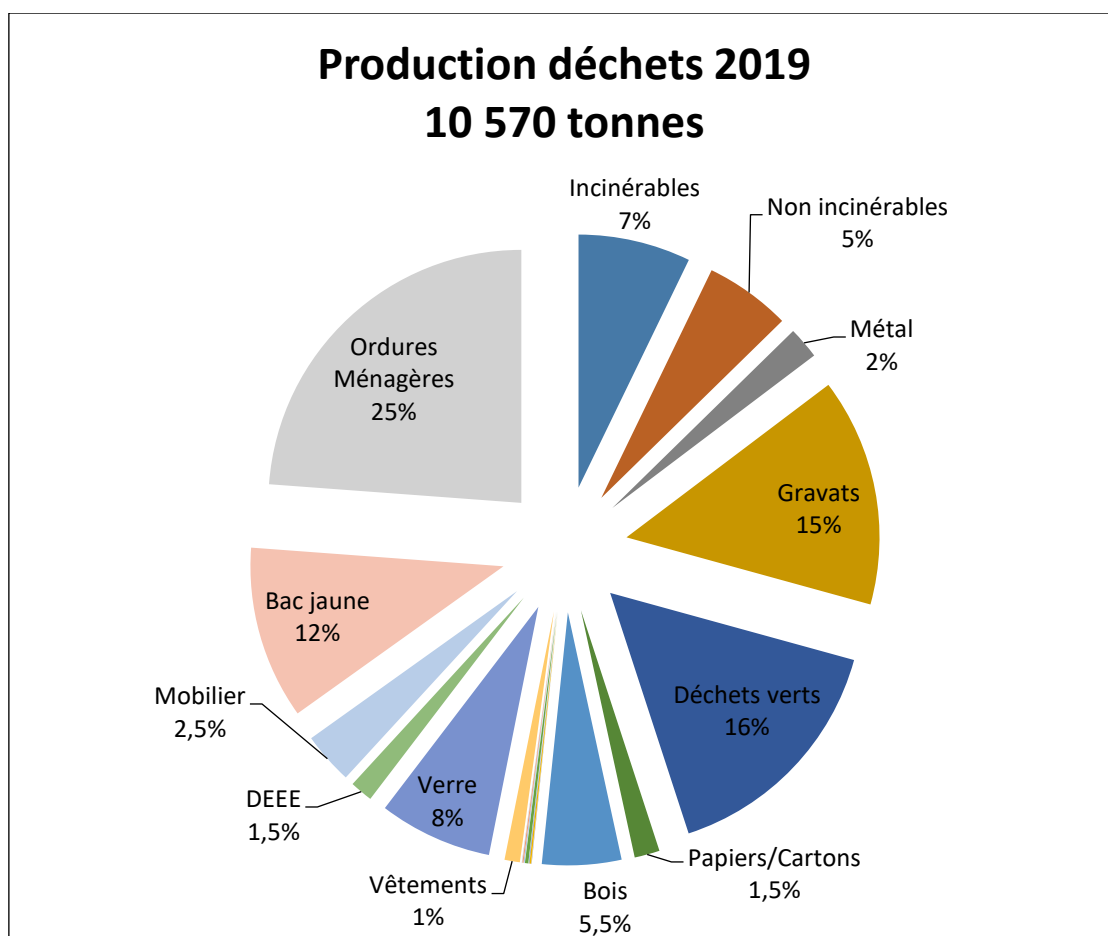
#### Nombre de levées selon la catégorie d'usagers - Année 2019

Catégorie d'usagers	Nb de personnes au foyer	Nombre de bacs en place	Moyenne de levées
Particuliers	1 personne	1 605	13,35
Particuliers	2 personnes	2 563	17,13
Particuliers	3 personnes	1 337	20,25
Particuliers	4 et plus	1 726	20,91
Bacs mutualisés en collectif	-	86	27,71
Professionnels	-	456	23,43
Administrations	-	80	22,41
Santé	-	124	25,43

Les collectifs, les professionnels et les catégories santé sont les plus gros producteurs d'OMr, allant jusqu'à 27 sorties par an (une semaine sur deux environ).

## C. La production totale de déchets

La production globale des déchets pour l'année 2019 s'élève à **10 570,25 tonnes**, soit 607 kg/habitant/an.



La répartition est la suivante :

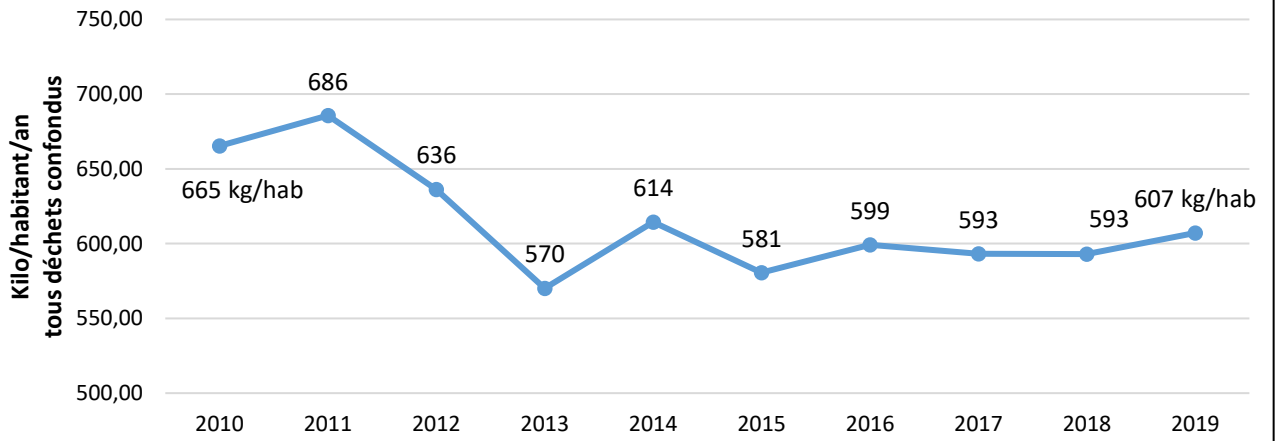
- Valorisation énergétique (incinération) : 3 277,24 tonnes, soit 31 % de la totalité des déchets produits,
- Enfouissement : 584,78 tonnes, soit 5,5 % de la totalité des déchets produits,
- Recyclage : 6 708,23 tonnes, soit 63,5 % de la totalité des déchets produits.

En 2019, chaque habitant de la Basse-Zorn a produit en moyenne :

- 145 kg d'ordures ménagères / 207 kg pour un bas-rhinois en 2015,
- 111 kg de déchets recyclables (bac jaune + verre) / 91 kg pour un bas-rhinois en 2015,
- 351 kg d'apport en déchèterie (hors verre) / 199 kg pour un bas-rhinois en 2015.

**Ainsi, chaque habitant de la Basse-Zorn a produit 607,14 kg de déchets en 2019, soit 1,66 kg de déchets par jour (1,62 kg en 2018).**

## Evolution de la production de déchets kg/habitant 2010 - 2019





## **IV. Actions de communication et prévention des déchets**

### **A. Documents de communication produits**

Une sensibilisation au tri et à la prévention a été réalisée tout au long de l'année:

- articles dans le bulletin intercommunal sur les consignes de tri
- actualités régulières sur le site Internet communautaire
- calendriers de collecte imprimés avec les consignes de tri
- courriel/courrier aux communes sur des événements/contrôles spécifiques
- lettre d'accompagnement des factures

### **B. Les couvercles levés**

Le prestataire de collecte a signalé 614 bacs à ordures ménagères présentant un couvercle ouvert et un surplus de déchets ménagers entre le 1<sup>er</sup> janvier et le 31 décembre.

### **C. Promotion du compostage**

La Communauté de communes vend des composteurs en bois d'un volume de 1.000 litres au tarif de 25 € et de 360 litres au tarif de 20 €. Les usagers récupèrent leur composteur en kit à la Maison des Services, accompagné de brochures sur le compostage.

Au total, 34 grands composteurs et 9 petits composteurs ont été vendus durant cette année (30 en 2018).

Depuis mai 2017, la collectivité distribue gratuitement un bio seau et un rouleau de sachets kraft à toute personne achetant un composteur à la CCBZ. Ainsi, 44 bios seaux ont été distribués en 2019. Des bio seaux ont également été déposés dans les communes et distribués par elles.

Les bio seaux ainsi que le paquet de 50 sachets kraft supplémentaires sont également en vente à la Maison des Services de la Basse-Zorn au prix de 2,00 € par article.

### **D. Programme Local de Prévention des Déchets (PLPD)**

L'année 2019 est marquée par la poursuite des actions mises en œuvre dans le cadre du Programme Local de Prévention des Déchets.

- Déchets des manifestations

L'accompagnement des manifestations qui souhaitent réduire leurs déchets s'est poursuivi : sensibilisation des organisateurs, prêt de matériel compostable et service de prêt et lavage de gobelets réutilisables.

En 2019, 20 manifestations ont bénéficié de matériel compostable (assiettes, couverts, nappes...) mis à disposition par la Communauté de communes et 22 associations ont fait appel au service de prêt et de lavage de gobelets réutilisables.

- Opération broyage de branchages

La Communauté de Communes de la Basse-Zorn a réitéré l'opération de broyage en déchèteries pour valoriser une partie des déchets verts, à savoir les branchages de feuillus issus des tailles. 6 prestations de broyage ont eu lieu durant la session de broyage qui s'est déroulée de janvier à avril 2019.

Environ 12 tonnes de branchages ont été broyées par un prestataire. Les particuliers ont pu récupérer l'équivalent de 2 bennes de 30 m3 de broyat afin de l'utiliser en paillage dans les jardins d'ornement, les potagers ou encore de l'incorporer dans un compost.

- Gourmet Bag

S'inscrivant dans la politique nationale de lutte contre le gaspillage alimentaire, la Communauté de communes de la Basse-Zorn a conçu un kit « Gourmet Bag » en 2018.

Composé de boîtes alimentaires entièrement compostables (étiquette comprise), d'éléments de communications et d'un guide pratique « Comment lutter contre le gaspillage alimentaire dans mon restaurant ? », ce kit est mis à la disposition des restaurateurs volontaires du territoire.

Cette opération a connu un remarquable succès. En 2018, 13 restaurateurs se sont engagés dans la démarche en proposant le Gourmet Bag dans leur établissement.

En 2019, une nouvelle distribution du kit « Gourmet Bag » a été effectuée auprès de 11 restaurateurs volontaires (450 boîtes alimentaires). De plus, une enquête de suivi a été menée par la Communauté de communes auprès des professionnels engagés en 2018. Leurs retours sont très positifs. Ils insistent notamment sur la bonne appropriation du « Gourmet Bag » par leurs clients.

# **ANNEXES**

**Annexe 1 : Bilan financier budget ordures ménagères**

**Annexe 2 : Détails des tonnages collectés**

**Annexe 3 : Evolution des tonnages collectés depuis 2010**

# Annexe 1 : Bilan financier budget ordures ménagères

## BILAN OM EN €

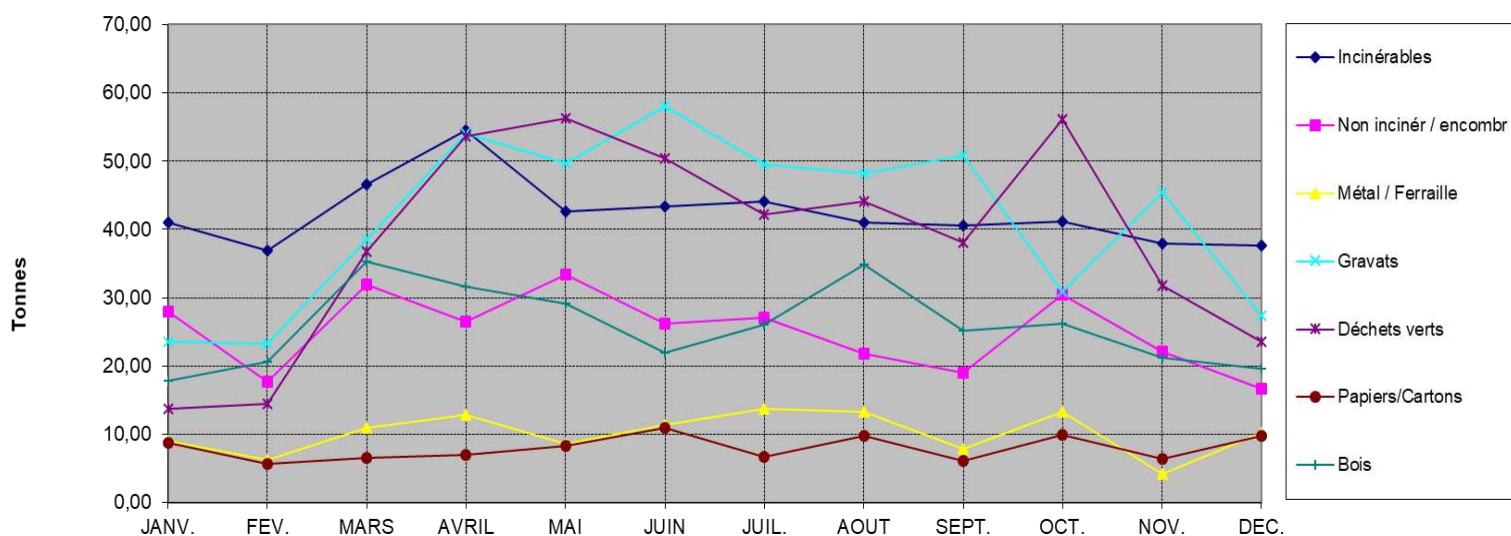
	2010	2011	2012	2013	2014	2015	2016	2017	2018	2019
<b>RECETTES</b>										
Redevances OM	1 425 455,86	1 439 820,70	1 444 648,24	1 488 215,64	1 394 003,07	1 340 090,18	1 293 114,00	1 253 269,00	1 293 031,00	1 349 764,00
Subvention SMITOM + ECO ORGANISMES	10 165,77	6 743,07	8 610,59	19 827,37	22 266,29	46 452,80	58 312,00	24 988,00	41 160,00	46 654,00
Vente composteurs	1 058,82	1 341,98	3 657,50	1 575,00	850,00	465,00	1 370,00			
Subvention étude RI			11 200,00	90 752,92			50 484,00	18 006,00		
Prise ne charge location dépôt			2 500,00	0,00						
Divers (trop versé, recouvremt créance ...)	69,88	475,84	2 152,22	0,00	732,01	29,84	4 339,00	15 587,00		2 069,00
FC TVA		514,44	709,60	168 965,77	1 603,07	5 710,11		26 196,00	6 691,00	
<b>TOTAL RECETTES</b>	<b>1 436 750,33</b>	<b>1 448 896,03</b>	<b>1 473 478,15</b>	<b>1 769 336,70</b>	<b>1 419 454,44</b>	<b>1 392 747,93</b>	<b>1 407 619,00</b>	<b>1 338 046,00</b>	<b>1 340 882,00</b>	<b>1 398 487,00</b>
<b>DEPENSES</b>										
Remboursement prêt	0,00	0,00	0,00	0,00	0,00					
Achats										
Etude + logiciel			40 134,47	30 115,57			2 988,00		16 905,00	10 737,00
Couvercles										
Bacs OM	4 736,16	3 025,88	930 571,65	17 034,99	32 459,04		13 902,00	27 169,00	3 006,00	15 881,00
Karcher				5 489,64						
Autre							72,00	10 612,00	2 234,00	
Bioseaux								5 643,60	3 168,00	6 897,00
Composteurs	3 408,60		6 817,20	11 248,38		2 064,00	4 650,00	3 084,00		5 022,00
Travaux dans les déchetteries	8 824,66	292,30	82 461,06	55 884,06	7 223,80	7 671,45	145 935,00		4 211,00	7 992,00
Collecte OM	406 140,84	463 184,00	429 944,36	631 330,85	593 441,29	547 569,25	583 415,00	589 118,00	653 003,00	456 185,00
Collecte des encombrants	4 333,41	4 361,00	2 722,08							
Collecte appareils électro-ménagers										
Collecte DMS	14 458,93	14 456,00	15 637,75	27 644,16	4 659,03	3 013,08	9 106,00	16 181,00	14 150,00	19 616,00
Droit de Décharge	55 622,65	43 150,00	5 804,61							
Participation au SMITOM	552 835,50	522 762,00	570 181,73	386 170,65	312 575,75	181 235,00	201 654,00	213 231,00	294 654,00	286 007,00
Gestion des déchetteries	128 692,91	124 346,00	125 819,82	118 188,43	120 486,94	110 697,65	130 414,00	136 054,00	155 195,00	146 161,00
Divers										
Petit équipement	2 243,50		1 369,80	5 186,56	488,57	189,60	7 944,00	445,00	2 497,00	3 109,00
Entretien et réparation							1 573,00	2 379,00	3 966,00	4 109,00
Location dépôt pou stock RI			5 000,00				9 600,00		12 533,00	8 000,00
Carburant				360,80	25,50		847,61	1 418,00	438,00	548,00
Intervention informatique				3 273,50	785,43		228,00		708,00	1 056,00
Frais téléphonique			486,60	1 491,52	1 056,00	1 152,00	2 022,00	1 962,00	2 018,00	1 993,00
Benne bois + papier + gens voyage	220,78	2 991,79	4 778,03		3 731,16	4 042,68	1 684,00	3 859,00	1 272,00	
Insertion presse + réception	1 502,31	147,29	5 258,10			2 539,96	724,00	165,00		3 742,00
Bulletin info - tract ....			13 823,72	3 500,00	6 627,99	3 866,40	9 613,00	5 203,00	8 066,00	9 517,00
Subvention	2 595,52	2 595,52	2 192,58				1 300,00	600,00		
Migration logiciel + maintenance logiciel			2 000,00	2 437,13	3 552,21	2 810,09	4 550,00	3 984,00	3 287,00	6 360,00
Signalétique										
Enlèvement pneus + piles						2 675,10	4 445,00	1 838,00		3 969,00
Divers										99,00
Récupération huiles	168,80						1 568,00	5 073,00	1 821,00	1 702,00
Frais de déplacement + frais formation							1 014,00	355,00	418,00	183,00
Vidange et nettoyage cuves à huiles								4 084,00		
Frais de prélèvement BDF	416,48	425,18	212,11	87,03	0,95		2,00	16,00	490,00	527,00
Admission en non valeur	3 985,33			109,49	109,49	6 830,31			1 508,00	
Réduction sur OM antérieur	1 129,02	4 096,22	2 266,29	2 169,41	9 521,05	4 229,56	4 501,00	3 006,00	1 020,00	2 178,00
Charges de personnel			14 768,28	36 883,19	44 565,09	45 652,74	69 934,00	88 477,00	97 600,00	86 226,00
Transfert et prise en charge gravats	3 565,07	3 931,00	3 737,99	4 791,10	5 061,17	3 874,45	5 778,00	13 592,00	14 410,00	7 797,00
Caractérisation OMR+ contrôle bacs CS						7 260,00			1 304,00	
Opération broyage							1 188,00	7 956,00	4 344,00	3 132,00
<b>TOTAL DEPENSES</b>	<b>1 194 880,47</b>	<b>1 189 764,18</b>	<b>2 265 988,23</b>	<b>1 343 396,46</b>	<b>1 146 370,46</b>	<b>937 373,32</b>	<b>1 220 651,61</b>	<b>1 145 504,60</b>	<b>1 304 226,00</b>	<b>1 098 745,00</b>

## Annexe 2 : Détails des tonnages collectés

### TONNAGES DECHETTERIE DE GEUDERTHEIM 2019

	JANV.	FEV.	MARS	AVRIL	MAI	JUIN	JUIL.	AOUT	SEPT.	OCT.	NOV.	DEC.	TOTAL	%
Incinérables	40,98	36,92	46,56	54,54	42,56	43,32	44,08	40,96	40,62	41,22	37,94	37,68	507,38	18,95
Non incinér / encombr	27,94	17,64	31,98	26,42	33,42	26,26	27,10	21,82	18,98	30,48	22,12	16,70	300,86	11,23
Métal / Ferraille	9,04	6,26	10,90	12,86	8,54	11,32	13,78	13,36	7,86	13,32	4,22	10,14	121,60	4,54
Gravats	23,58	23,26	38,46	54,00	49,72	58,02	49,52	48,22	50,84	30,84	45,40	27,42	499,28	18,64
Déchets verts	13,75	14,48	36,74	53,7	56,32	50,38	42,18	44,16	38,12	56,08	31,76	23,54	461,21	17,22
Papiers/Cartons	8,78	5,68	6,50	7	8,28	11,00	6,74	9,74	6,10	9,94	6,36	9,82	95,94	3,58
Bois	17,80	20,60	35,32	31,62	29,12	21,96	26,04	34,88	25,12	26,20	21,28	19,62	309,56	11,56
Batteries													0,00	0,00
Piles			0,66						0,60				1,26	0,05
Huiles minérales - Sevia	0,90			0,90	0,90			0,90	0,90		0,90		5,40	0,20
Huiles végétales - Quatra		0,27			0,40		0,30		0,35		0,25		1,57	0,06
ECODDS	0,34		0,30	0,32	0,36		0,32		0,33			0,36	2,32	0,09
Hors eco DDS	1,35	1,27	0,55	2,76	2,22	1,36	2,33	2,13	1,12	2,50	1,03	1,63	20,24	0,76
Verre	5,73	4,25	3,87	4,43	5,95	4,80	4,68	6,77	4,08	5,81	2,82	5,42	58,61	2,19
DEEE (Envie)	6,35	5,35	8,85	7,26	8,33	6,42	6,23	9,53	6,03	8,33	6,26	5,11	84,05	3,14
Amiante				2,06									2,06	0,08
Vêtements colthab	0,68	0,26	0,52	0,65	0,70	0,38	0,60	0,65	0,65	0,81	0,29	0,34	6,53	0,24
Radiographies													0,00	0,00
ECOMOBILIER	10,36	9,90	14,58	18,16	16,82	20,52	18,04	23,80	15,06	18,46	19,72	13,32	198,74	7,42
Nespresso	0,66												0,66	0,02
lampes et tubes Recylum			0,16			0,29						0,12	0,57	0,02
Cartouches LVL		0,02			0,02			0,02			0,02		0,10	0,00
<b>TOTAL</b>	<b>168,23</b>	<b>146,16</b>	<b>235,95</b>	<b>276,68</b>	<b>263,66</b>	<b>256,03</b>	<b>241,94</b>	<b>256,95</b>	<b>216,76</b>	<b>243,98</b>	<b>200,37</b>	<b>171,23</b>	<b>2677,95</b>	<b>100,00</b>

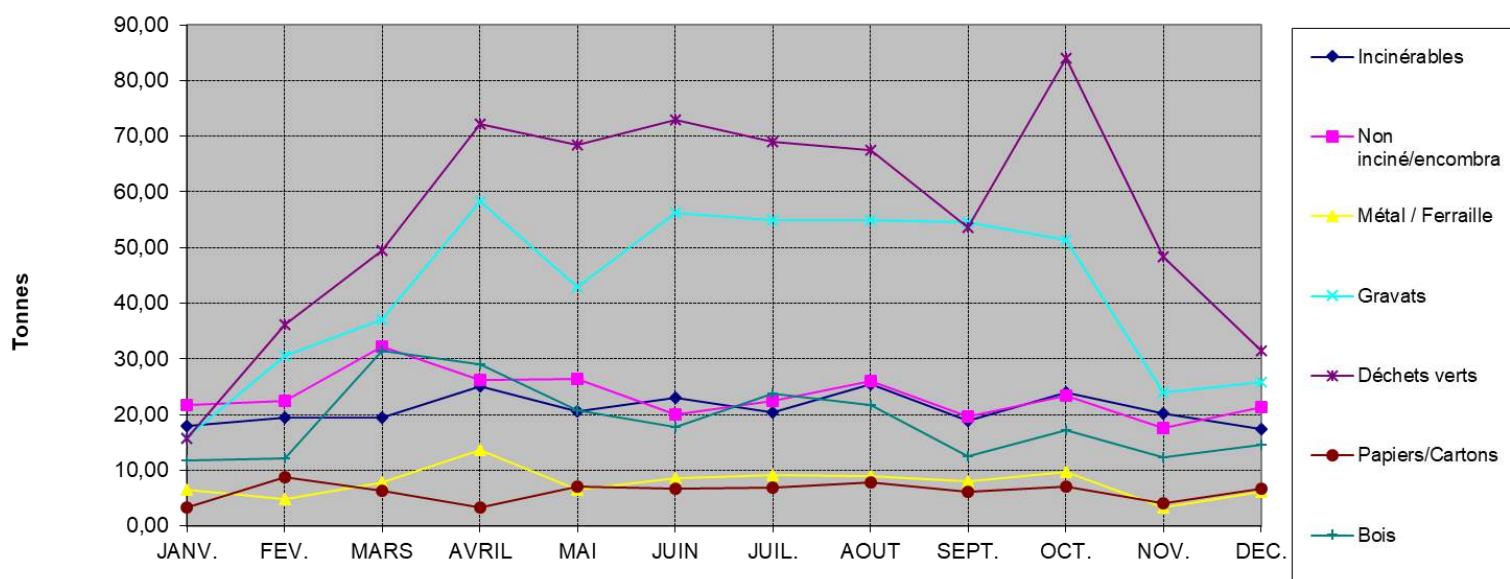
### TONNAGES DECHETTERIE GEUDERTHEIM - 2019



## TONNAGES DECHETTERIE DE GRIES 2019

	JANV.	FEV.	MARS	AVRIL	MAI	JUIN	JUIL.	AOUT	SEPT.	OCT.	NOV.	DEC.	TOTAL	%
Incinérables	17,96	19,40	19,48	25,04	20,62	22,96	20,42	25,38	18,94	23,98	20,14	17,36	251,68	10,50
Non inciné/encombra	21,70	22,46	32,18	26,22	26,32	19,98	22,40	26,10	19,66	23,36	17,66	21,28	279,32	11,66
Métal / Ferraille	6,56	4,88	7,86	13,72	6,48	8,62	9,12	9,02	7,96	9,72	3,36	6,10	93,40	3,90
Gravats	15,90	30,46	37,12	58,32	43,00	56,28	55,00	55,00	54,48	51,42	23,94	25,86	506,78	21,15
Déchets verts	15,70	36,22	49,42	72,26	68,38	73,00	69,06	67,50	53,56	84,08	48,36	31,44	668,98	27,92
Papiers/Cartons	3,36	8,76	6,36	3,40	7,10	6,66	6,84	7,90	6,22	6,98	4,04	6,70	74,32	3,10
Bois	11,78	12,12	31,52	28,96	20,76	17,68	23,76	21,74	12,58	17,28	12,40	14,52	225,10	9,39
Batteries													0,00	0,00
Piles Corepile					0,66							0,52	1,18	0,05
Huiles minérales- Sevia	0,90			0,90	0,90		0,90		0,90	0,90			5,40	0,23
Huiles végétales- quatre	0,20			0,40					0,40			0,35	1,35	0,06
Verre- Smitom	4,39	4,27	4,73	3,90	3,05	3,54	4,48	6,46	3,24	5,47	3,83	4,83	52,18	2,18
DEEE- Envie	5,66	5,51	4,31	8,34	4,68	4,81	7,36	6,95	6,26	5,42	5,40	5,24	69,93	2,92
Amiante- Smitom				2,54									2,54	0,11
Pneus ALIAPUR	2,22					1,86		1,82		1,74			7,63	0,32
Ecomobilier	11,88	9,30	11,36	12,34	12,68	12,12	14,22	15,22	11,98	14,80	12,18	11,70	149,78	6,25
Vêtements- Colthab	0,35	0,48	0,31	0,62	0,46	0,32	0,67	0,40	0,72	0,53	0,53	0,18	5,57	0,23
Radiographies- Recycl'm						0,19							0,19	0,01
Nespresso	0,66												0,66	0,03
Lampes et tubes Recylum				0,26							0,16		0,41	0,02
Cartouches encres- LVL													0,00	0,00
<b>TOTAL</b>	<b>119,21</b>	<b>153,86</b>	<b>204,64</b>	<b>257,22</b>	<b>215,09</b>	<b>228,01</b>	<b>234,22</b>	<b>243,49</b>	<b>196,90</b>	<b>245,69</b>	<b>151,99</b>	<b>146,07</b>	<b>2396,41</b>	<b>100,00</b>

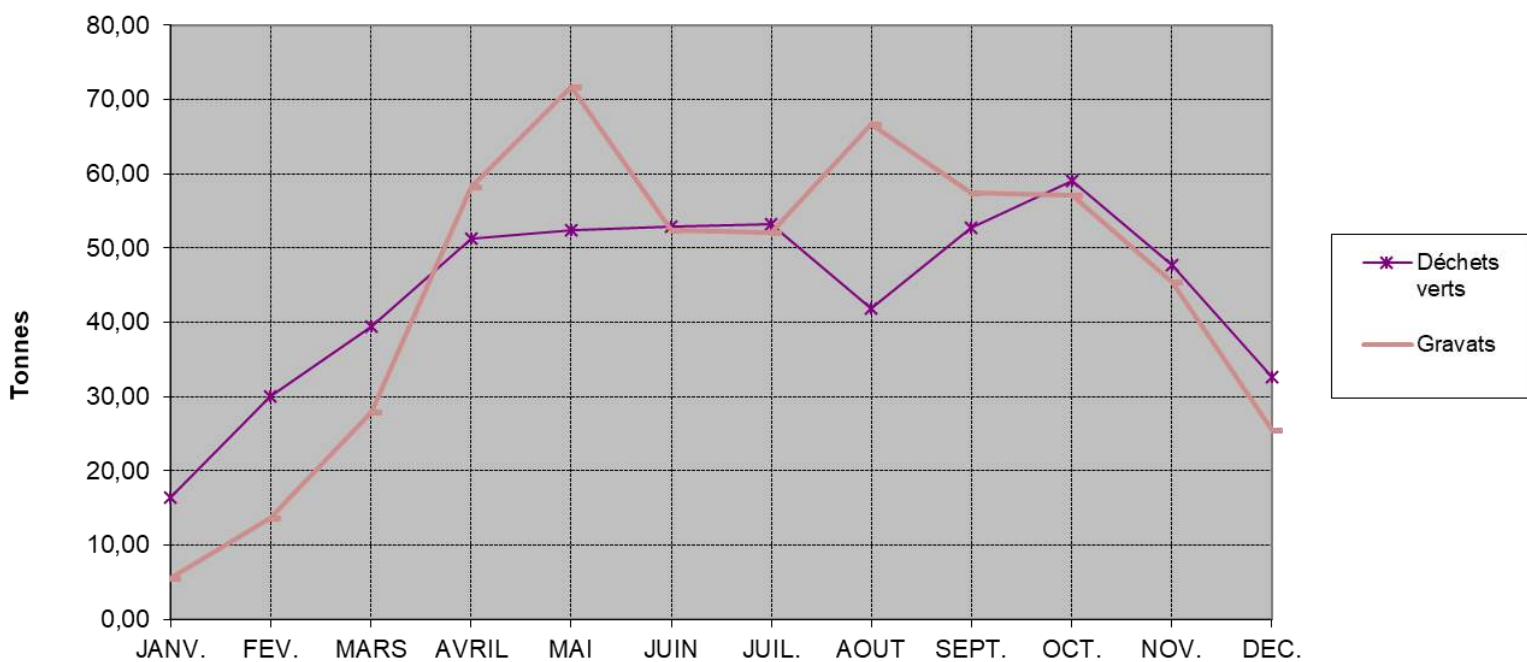
### TONNAGES DECHETTERIE GRIES - 2019



## TONNAGES SITE DECHETS VERTS ET GRAVATS 2019

	JANV.	FEV.	MARS	AVRIL	MAI	JUIN	JUIL.	AOUT	SEPT.	OCT.	NOV.	DEC.	TOTAL	%
Déchets verts	16,42	30,06	39,52	51,22	52,48	52,86	53,22	41,94	52,66	59,12	47,72	32,56	529,78	49,80
Gravats	5,64	13,66	28,00	58,26	71,68	52,48	52,06	66,70	57,50	57,08	45,40	25,58	534,04	50,20
<b>TOTAL</b>	<b>22,06</b>	<b>43,72</b>	<b>67,52</b>	<b>109,48</b>	<b>124,16</b>	<b>105,34</b>	<b>105,28</b>	<b>108,64</b>	<b>110,16</b>	<b>116,20</b>	<b>93,12</b>	<b>58,14</b>	<b>1063,82</b>	<b>100,00</b>

### TONNAGES DECHETTERIE WEYERSHEIM - 2019



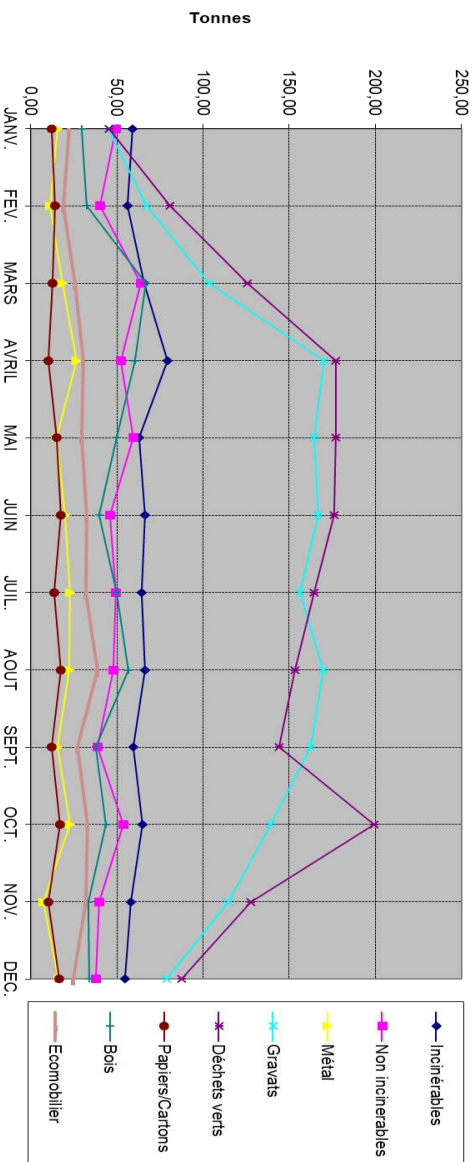
## TONNAGES TOUTES DECHETTERIES 2019

	JANV.	FEV.	MARS	AVRIL	MAI	JUIN	JUIL.	AOUT	SEPT.	OCT.	NOV.	DEC.	TOTAL	%	KG/HAB
Incinérables	58,94	56,32	66,04	79,58	63,18	66,28	64,50	66,34	59,56	65,20	58,08	55,04	759,06	12,37	43,60
Non incinérables	49,64	40,10	64,16	52,64	59,74	46,24	49,50	47,92	38,64	53,84	39,78	37,98	580,18	9,45	33,32
Métal	15,60	11,14	18,76	26,58	15,02	19,94	22,90	22,38	15,82	23,04	7,58	16,24	215,00	3,50	12,35
Gravats	45,12	67,38	103,58	170,58	164,40	166,78	156,58	169,92	162,82	139,34	114,74	78,86	1540,10	25,09	88,46
Déchets verts	45,87	80,76	125,68	177,18	177,18	176,24	164,46	153,60	144,34	199,28	127,84	87,54	1659,97	27,04	95,35
Papiers/Cartons	12,14	14,44	12,86	10,40	15,38	17,66	13,58	17,64	12,32	16,92	10,40	16,52	170,26	2,77	9,78
Bois	29,58	32,72	66,84	60,58	49,88	39,64	49,80	56,62	37,70	43,48	33,68	34,14	534,66	8,71	30,71
Economobilier	22,24	19,20	25,94	30,50	29,50	32,64	32,26	39,02	27,04	33,26	31,90	25,02	348,52	5,68	20,02
Batteries	0,00	0,00	0,00	0,00	0,00	0,00	0,00	0,00	0,00	0,00	0,00	0,00	0,00	0,00	0,00
Piles	0,00	0,00	0,66	0,00	0,66	0,00	0,00	0,00	0,60	0,00	0,00	0,52	2,44	0,04	0,14
Huiles minérales	1,80	0,00	0,00	1,80	1,80	0,00	0,90	0,90	1,80	0,90	0,90	0,00	10,80	0,18	0,62
Huiles végétales	0,20	0,27	0,00	0,40	0,40	0,00	0,30	0,00	0,75	0,00	0,25	0,35	2,92	0,05	0,17
DDS	1,68	1,27	0,85	3,07	2,58	1,36	2,65	2,13	1,45	2,50	1,03	1,99	22,56	0,37	1,30
Verre	10,12	8,52	8,60	8,33	9,00	8,33	9,16	13,23	7,32	11,28	6,66	10,25	110,79	1,80	6,36
DEEE	12,00	10,86	13,15	15,60	13,01	11,24	13,59	16,48	12,30	13,75	11,66	10,35	153,98	2,51	8,84
Amlante	0,00	0,00	0,00	4,60	0,00	0,00	0,00	0,00	0,00	0,00	0,00	0,00	4,60	0,07	0,26
Pneus	2,22	0,00	0,00	0,00	0,00	0,00	1,88	1,82	0,00	1,74	0,00	0,00	7,63	0,12	0,44
Vêtements	1,03	0,75	0,83	1,28	1,16	0,70	1,26	1,05	1,37	1,34	0,82	0,52	12,11	0,20	0,70
Autres : cartouches, lampes, nespresso	1,32	0,02	0,16	0,26	0,02	0,29	0,00	0,02	0,00	0,00	0,18	0,12	2,41	0,04	0,14
TOTAL	309,51	343,75	508,11	643,37	602,91	589,20	581,44	609,08	523,82	605,87	445,49	375,44	6138,17	100,00	352,56
KG / HABITANT	17,78	19,74	29,18	36,95	34,63	33,84	33,40	34,98	30,09	34,80	25,59	21,56			

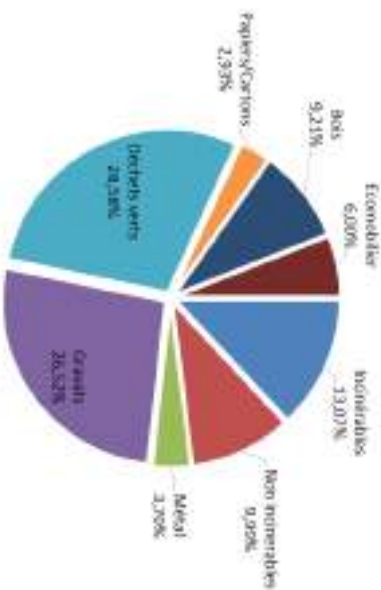
Population desservie :

17410 habitants

### TONNAGES TOUTES DECHETTERIES



### Tonnages toutes déchetteries - Année 2019





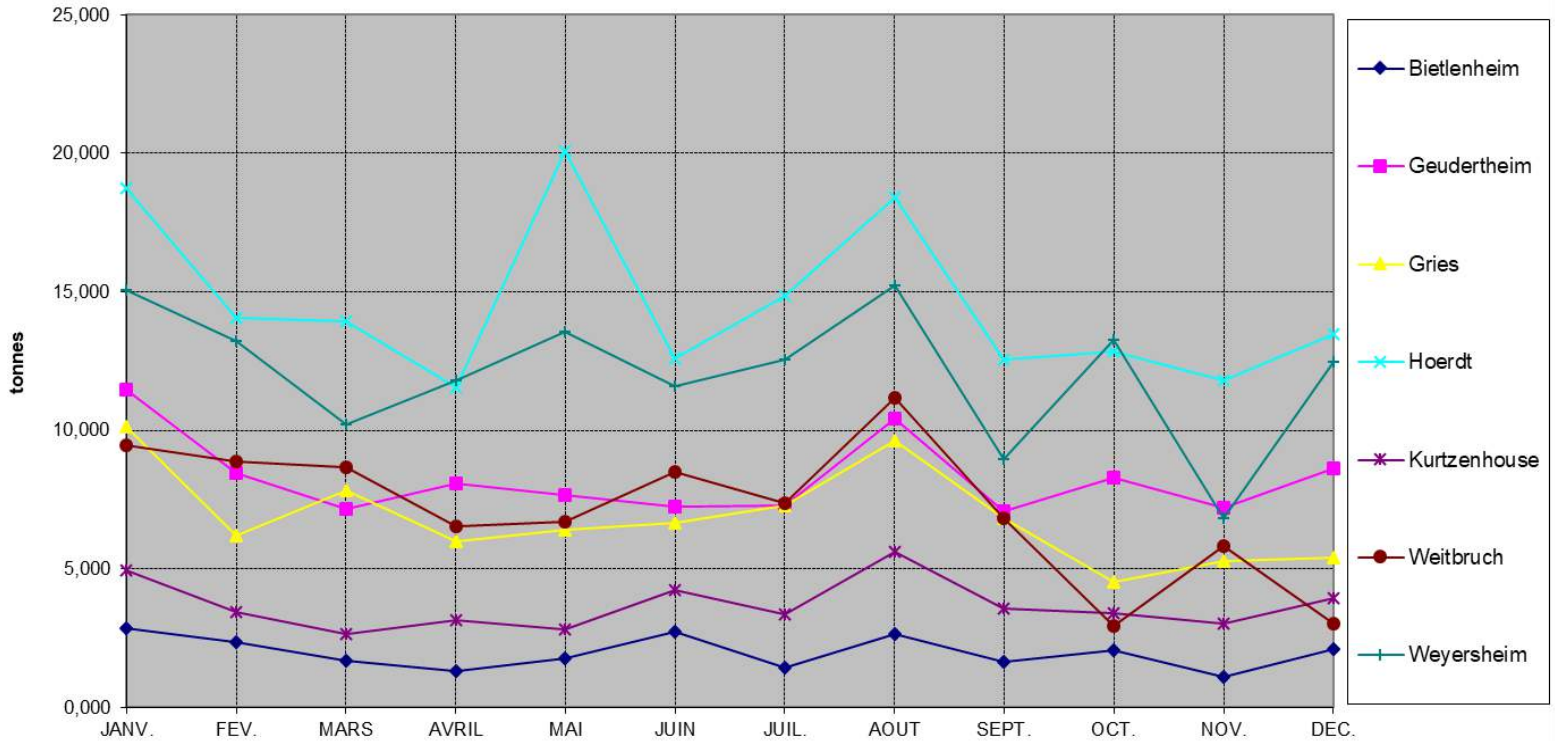
## APPORT EN DEEE 2019

2019	TOTAL	JANVIER	FÉVRIER	MARS	AVRIL	MAI	JUIN	JUILLET	AOÛT	SEPTEMBRE	OCTOBRE	NOVEMBRE	DECEMBRE
<b>GRIES/WEITBRUCH</b>	<b>TOTAL</b>	<b>5.655</b>	<b>5.511</b>	<b>4.306</b>	<b>8.338</b>	<b>4.681</b>	<b>4.812</b>	<b>7.355</b>	<b>6.952</b>	<b>6.263</b>	<b>5.423</b>	<b>5.397</b>	<b>5.236</b>
	GEM-F	1.018	0.752	0.667	1.243	0.798	0.800	1.437	0.929	0.864	0.843	0.932	0.641
	GEM-HF	1.962	2.207	1.815	3.403	1.795	2.251	3.067	2.954	2.621	2.283	2.230	2.207
	PAM	2.154	2.123	1.520	2.560	1.826	1.503	2.372	2.739	2.401	1.681	1.688	1.829
	ECRANS	0.521	0.429	0.304	1.132	0.262	0.258	0.479	0.330	0.377	0.616	0.547	0.559
	<b>TOTAL</b>	<b>6.345</b>	<b>5.353</b>	<b>8.847</b>	<b>7.257</b>	<b>8.333</b>	<b>6.424</b>	<b>6.233</b>	<b>9.530</b>	<b>6.033</b>	<b>8.331</b>	<b>6.259</b>	<b>5.109</b>
<b>GEUDERTHEIM</b>	<b>TOTAL</b>	<b>13.445</b>	<b>1.194</b>	<b>0.324</b>	<b>1.125</b>	<b>1.685</b>	<b>0.982</b>	<b>1.048</b>	<b>1.944</b>	<b>0.875</b>	<b>1.447</b>	<b>0.789</b>	<b>0.982</b>
	GEM-F	33.119	2.601	2.258	3.395	2.739	2.805	2.162	2.815	2.485	3.145	2.827	1.832
	GEM-HF	29.690	1.927	2.017	2.178	3.112	2.061	2.414	3.948	2.149	3.117	2.019	1.777
	PAM	7.800	0.623	0.754	0.559	0.797	0.576	0.609	0.823	0.524	0.622	0.624	0.518
	ECRANS												
<b>TOTAL CDC DE LA BASSE-ZORN</b>	<b>TOTAL</b>	<b>153.983</b>	<b>12.000</b>	<b>10.864</b>	<b>13.153</b>	<b>15.595</b>	<b>13.014</b>	<b>11.236</b>	<b>16.482</b>	<b>12.296</b>	<b>13.754</b>	<b>11.656</b>	<b>10.345</b>
	TOTAL GENERAL	24.369	2.212	1.076	1.717	2.368	2.483	1.782	2.485	2.873	2.290	1.721	1.623
	TOTAL GENERAL	61.914	4.563	4.465	5.870	6.798	4.534	5.056	5.229	5.769	5.428	5.057	4.039
	TOTAL GENERAL	54.086	4.081	4.140	4.491	4.738	4.938	3.664	4.786	6.687	4.798	3.707	3.606
	TOTAL GENERAL	13.614	1.144	1.183	1.075	1.691	1.059	0.834	1.088	1.153	1.238	1.171	1.077

## TONNAGES VERRE (Points apports volontaires) - COMMUNES 2019

	JANV.	FEV.	MARS	AVRIL	MAI	JUIN	JUIL.	AOUT	SEPT.	OCT.	NOV.	DEC.	TOTAL	KG/HAB
Bietlenheim	2,873	2,375	1,678	1,302	1,791	2,743	1,418	2,668	1,656	2,046	1,107	2,089	23,75	84,81
Geudertheim	11,477	8,472	7,174	8,074	7,648	7,267	7,268	10,427	7,099	8,279	7,196	8,612	98,99	42,07
Gries	10,121	6,206	7,828	5,995	6,421	6,680	7,275	9,619	6,829	4,539	5,278	5,420	82,21	29,17
Hoerd	18,747	14,044	13,918	11,536	20,074	12,584	14,850	18,390	12,576	12,845	11,790	13,477	174,83	39,28
Kurtzenhouse	4,943	3,450	2,666	3,141	2,827	4,256	3,368	5,605	3,565	3,419	3,035	3,954	44,23	42,36
Weitbruch	9,467	8,873	8,665	6,538	6,690	8,502	7,353	11,177	6,820	2,948	5,824	3,029	85,89	30,28
Weyersheim	15,043	13,240	10,224	11,787	13,565	11,604	12,537	15,213	8,972	13,255	6,825	12,470	144,74	42,96
<b>TOTAL</b>	<b>72,67</b>	<b>56,66</b>	<b>52,15</b>	<b>48,37</b>	<b>59,02</b>	<b>53,64</b>	<b>54,07</b>	<b>73,10</b>	<b>47,52</b>	<b>47,33</b>	<b>41,06</b>	<b>49,05</b>	<b>654,63</b>	<b>38,03</b>
KG/HABITANT	<b>4,17</b>	<b>3,25</b>	<b>3,00</b>	<b>2,78</b>	<b>3,39</b>	<b>3,08</b>	<b>3,11</b>	<b>4,20</b>	<b>2,73</b>	<b>2,72</b>	<b>2,36</b>	<b>2,82</b>	<b>37,60</b>	

**TONNAGES VERRE COMMUNES (Points d'Apports Volontaires)**



## TONNAGES VETEMENTS (Points Apports Volontaires) - COMMUNES 2019

	LeRelais 2019	JANV.	FEV.	MARS	AVRIL	MAI	JUN	JUIL.	AOUT	SEPT.	OCT.	NOV.	DEC.	TOTAL	KG/HAB	NB PAV
Bietenheim		0,37	0,31	0,16	0,21	0,44	0,34	0,39	0,53	0,21	0,00	0,00	0,00	2,96	10,99	1 PAV
Geudertheim		1,03	0,78	0,97	0,52	1,30	0,92	1,20	1,13	0,95	1,40	1,12	0,44	11,75	4,66	1 PAV
Gries		1,68	1,47	1,24	1,89	1,37	1,40	2,91	1,96	2,20	1,76	1,74	0,87	20,51	7,07	3 PAV
Hoerd	5,11	0,62	0,61	0,62	0,87	1,22	0,60	1,14	0,98	0,80	1,02	0,91	0,33	14,83	3,38	2 PAV
Kurtzenhouse		0,34	0,07	0,46	0,16	0,19	0,00	0,00	0,00	0,00	0,00	0,00	0,00	1,22	1,24	1 PAV
Weitbruch		1,57	1,24	0,89	1,13	1,27	1,11	1,72	1,61	1,31	2,26	1,24	0,71	16,07	5,52	4 PAV
Meyersheim		1,51	2,36	1,48	2,05	2,27	1,98	2,79	2,94	2,08	1,62	1,93	0,93	23,95	7,12	5 PAV
<b>TOTAL</b>		7,12	6,84	5,82	6,82	8,07	6,35	10,16	9,16	7,54	8,06	6,94	3,29	<b>91,29</b>	5,24	19 PAV
KG/HAB		0,41	0,39	0,33	0,39	0,46	0,36	0,58	0,53	0,43	0,46	0,40	0,19			

Collecteurs : Relais Est (un PAV à hoerd) et Colthab 18 PAV + les deux en déchèteries

## DECHETS DIFFUS SPECIFIQUES MENAGERS (déchetterie Geudertheim) - 2019

EcoDDS-Collecteur Alsadis	JANV.	FEV.	MARS	AVRIL	MAI	JUN	JUL.	AOUT	SEPT.	OCT.	NOV.	DEC.	TOTAL	%	KG / HAB
Filtres à huile	0,019												0,02	0,82	0,00
Pateux et solides inflammables	0,260		0,296	0,316	0,314		0,324		0,284			0,360	2,15	92,76	0,12
Autres DDS liquides	0,011				0,032				0,029				0,07	3,10	0,00
Phytosanitaires et biocides	0,004				0,012				0,018				0,03	1,46	0,00
Bases	0,013												0,01		
Combustants	0,017												0,02		
Aérosols	0,005												0,01	0,22	0,00
Acides	0,008												0,01		
<b>TOTAL</b>	0,337	0,000	0,296	0,316	0,358	0,000	0,324	0,000	0,331	0,000	0,000	0,360	<b>2,32</b>	100,00	0,13
KG / HABITANT	0,019	0,000	0,017	0,018	0,021	0,000	0,019	0,000	0,019	0,000	0,000	0,021			
<b>Hors Eco DDS - collecteur TREDI</b>													<b>TOTAL</b>	<b>%</b>	<b>KG / HAB</b>
Peintures et assimilés	0,98	1,02	0,52	2,42	2,12	1,28	1,89	2,02	0,91	2,07	0,96	1,58	17,77	87,79	1,02
aérosols	0,05	0,10	0,01	0,09	0,06	0,05	0,06	0,08	0,03	0,03	0,05	0,03	0,64	3,14	0,04
non identifiés	0,31	0,14	0,02	0,26	0,04	0,02	0,38	0,04	0,18	0,40	0,02	0,02	1,84	9,07	0,11
dtqcd (toxiques)													0,00	0,00	0,00
liquides minéraux corrosifs													0,00	0,00	0,00
<b>TOTAL</b>	1,35	1,27	0,55	2,76	2,22	1,36	2,33	2,13	1,12	2,50	1,03	1,63	<b>20,24</b>	100,00	

Les données statistiques présentées ici sont celles rentrées dans le paiement comptable 2019.

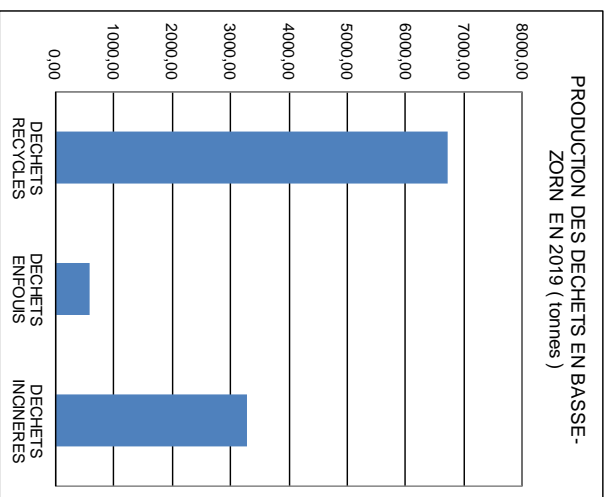
## COLLECTE EN PORTE A PORTE

TONNAGES OMR POUBELLES BLEUES - 2019													
	JANV.	FEV.	MARS	AVRIL	MAI	JUIN	JUIL.	AOUT	SEPT.	OCT.	NOV.	DEC.	Total
OM à IUOM	226,08	186,80	198,02	210,88	215,58	205,38	217,74	212,46	188,10	233,54	200,52	223,08	<b>2518,18</b>
KG/Hab	12,99	10,73	11,37	12,11	12,38	11,80	12,51	12,20	10,80	13,41	11,52	12,81	144,64

TONNAGES RECYCLES POUBELLES JAUNES - 2019													
	JANV.	FEV.	MARS	AVRIL	MAI	JUIN	JUIL.	AOUT	SEPT.	OCT.	NOV.	DEC.	Total
Recyclés	98,43	90,58	91,22	106,80	110,64	105,32	92,48	64,26	99,62	111,98	105,90	90,94	<b>1168,17</b>
KG/Hab	5,65	5,20	5,24	6,13	6,35	6,05	5,31	3,69	5,72	6,43	6,08	5,22	67,10

## PRODUCTION DES DECHETS Communauté de Communes Basse Zorn

	Collecte (Tonnes)	Kg/Hab/an	%
Incinérables	759,06	43,60	7,18%
Non incinérables	580,18	33,32	5,49%
Métal	215,00	12,35	2,03%
Gravats	1540,10	88,46	14,57%
Déchets verts	1659,97	95,35	15,70%
Papiers/Cartons(Déchetteries)	170,26	9,78	1,61%
Bois	534,66	30,71	5,06%
Batteries	0,00	0,00	0,00%
Piles	2,44	0,14	0,02%
Huiles minérales	10,80	0,62	0,10%
Huiles végétales	2,92	0,17	0,03%
DDS	22,56	1,30	0,21%
Amiante ciment	4,60	0,26	0,04%
Pneus	7,63	0,44	0,07%
Autres (cartouches, nespresso, lampes)	2,41	0,14	0,02%
Vêtements (Communes et Déchetteries)	103,39	5,94	0,98%
Verre/Communes et Déchetteries)	765,42	43,96	7,24%
DEEE	153,98	8,84	1,46%
Eco mobilier	348,52	20,02	3,30%
Déchets Recyclables (poubelle jaune)	1168,17	67,10	11,05%
Ordures Ménagères Résiduelles	2518,18	144,64	23,82%
<b>TOTAL</b>	<b>10570,25</b>	<b>607,14</b>	<b>100,00%</b>

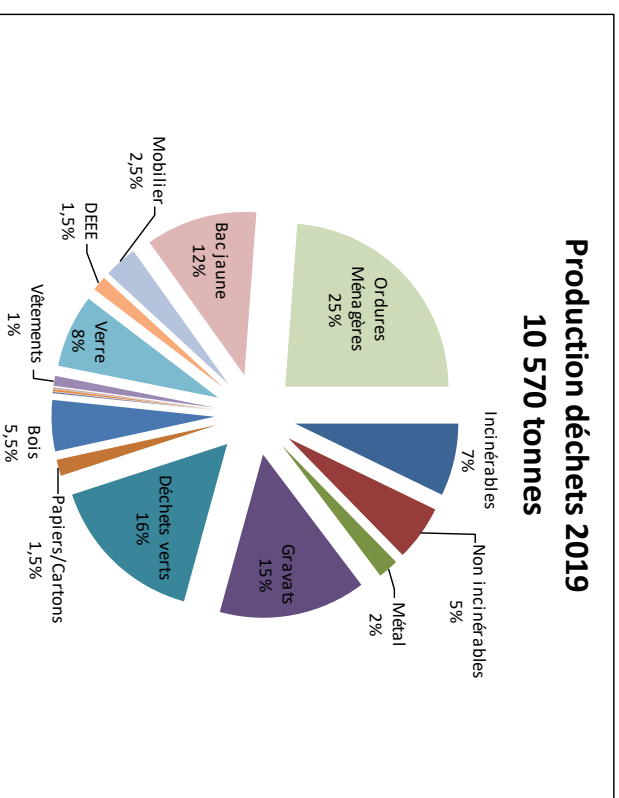


population totale 2019 (légal au 1/1/2016)	
Bietenheim	269 Hab
Gauderthelm	2520 Hab
Gries	2903 Hab
Hoert	4384 Hab
Kurtzenhouse	1061 Hab
Weitbruch	2910 Hab
Weyersheim	3363 Hab
<b>Total</b>	<b>17410 Hab</b>

DECHETS RECYCLES	6708,23
DECHETS ENFOUIS	584,78
DECHETS INCINERES	3277,24

En 2019, chaque habitant de la CCBZ a produit :  
**1,66 Kg de déchet par jour**

	DECHETS RECYCLES	DECHETS EN DECHARGE	DECHETS INCINERES
Métal	215,00	Non incinérables	759,06
déchets poubelle jaune	1168,17	Amiante	
Gravats	1540,10		2518,18
Déchets verts	1659,97		
Papiers/Cartons(Déchetteries)	170,26		
eco mobilier	348,52		
Bois	534,66		
Autres	2,41		
Piles	2,44		
DDS	22,56		
Pneus	7,63		
Huiles minérales	10,80		
Huiles végétales	2,92		
DEEE	153,98		
Verre (Communes et Déchetteries)	765,42		
Vêtements	103,39		
<b>TOTAL</b>	<b>6708,23</b>	<b>584,78</b>	<b>3277,24</b>
<b>pourcentage</b>	<b>63,46</b>	<b>5,53</b>	<b>31,00</b>



## DECHETTERIE DE GEUDERTHEIM

### TABLEAU DE FREQUENTATION

	JANV.	FEV.	MARS	AVRIL	MAI	JUIN	JUIL.	AOUT	SEPT.	OCT.	NOV.	DEC.	Total
particuliers	1540	1300	2100	2700	2719	2662	2295	3038	1980	1907	2003	1571	25815
professionnels	30	42	33	50	44	51	62	61	67	44	41	30	555
régie	10	8	7	12	15	6	13	13	21	19	21	17	162
administrations	6	12	10	11	9	17	14	21	22	17	14	11	164
<b>total passages</b>	<b>1586</b>	<b>1362</b>	<b>2150</b>	<b>2773</b>	<b>2787</b>	<b>2736</b>	<b>2384</b>	<b>3133</b>	<b>2090</b>	<b>1987</b>	<b>2079</b>	<b>1629</b>	<b>26696</b>

Janvier - Mai 2019 : Borne hors service-nb visiteurs estimés

### NOMBRE DE VIDANGES DES BENNES DECHETTERIE

	JANV.	FEV.	MARS	AVRIL	MAI	JUIN	JUIL.	AOUT	SEPT.	OCT.	NOV.	DEC.	Total
incinérables	11	9	10	14	11	11	12	11	10	10	9	10	128
non incinérables	4	2	4	3	5	4	3	3	3	4	3	2	40
métal	2	2	3	3	2	2	3	3	2	4	1	2	29
gravats	2	3	5	6	5	5	6	5	6	4	5	3	55
déchets verts	4	3	8	7	7	6	7	8	6	9	4	3	72
papiers/cartons	3	2	2	2	2	3	2	3	2	3	2	3	29
bois	4	4	7	6	6	5	6	8	5	6	4	4	65
<b>total</b>	<b>30</b>	<b>25</b>	<b>39</b>	<b>41</b>	<b>38</b>	<b>36</b>	<b>39</b>	<b>41</b>	<b>34</b>	<b>40</b>	<b>28</b>	<b>27</b>	<b>418</b>

### VOLUME COLLECTE PAR TYPE DE DECHETS ( m3 )

	JANV.	FEV.	MARS	AVRIL	MAI	JUIN	JUIL.	AOUT	SEPT.	OCT.	NOV.	DEC.	Total
incinérables	341	279	310	434	341	341	372	341	310	310	279	310	3968
non incinérables	124	62	124	93	155	124	93	93	93	124	93	62	1240
métal	62	62	93	93	62	62	93	93	62	124	31	62	899
gravats	16	24	40	48	40	155	186	40	48	32	40	24	693
déchets verts	124	93	248	217	217	186	217	248	186	279	124	93	2232
papiers/cartons	93	62	62	62	62	93	62	93	62	93	62	93	899
bois	124	124	217	186	186	155	186	248	155	186	124	124	2015
<b>total</b>	<b>884</b>	<b>706</b>	<b>1094</b>	<b>1133</b>	<b>1063</b>	<b>1116</b>	<b>1209</b>	<b>1156</b>	<b>916</b>	<b>1148</b>	<b>753</b>	<b>768</b>	<b>11946</b>

DECHETERIE DE GEUDERTHEIM	JANV.	FEV.	MARS	AVRIL	MAI	JUN	JUL.	AOUT	SEPT.	OCT.	NOV.	DEC.	TOTAL
<b>Incinérables</b>													
tonnages	40,98	36,92	46,56	54,54	42,56	43,32	44,08	40,96	40,62	41,22	37,94	37,68	507,38
nombre de vidanges	11,00	9,00	10,00	5,00	11,00	11,00	12,00	11,00	10,00	10,00	9,00	10,00	119,00
volume collecté	341,00	279,00	310,00	434,00	341,00	341,00	372,00	341,00	310,00	310,00	279,00	310,00	3968,00
tonnes/vidanges	3,73	4,10	4,66	10,91	3,87	3,94	3,67	3,72	4,06	4,12	4,22	3,77	4,26
<b>Non incinérables</b>													
tonnages	27,94	17,64	31,98	26,42	33,42	26,26	27,10	21,82	18,98	30,48	22,12	16,70	300,86
nombre de vidanges	4,00	2,00	4,00	3,00	5,00	4,00	3,00	3,00	3,00	4,00	3,00	2,00	40,00
volume collecté	124,00	62,00	124,00	93,00	155,00	124,00	93,00	93,00	93,00	124,00	93,00	62,00	1240,00
tonnes/vidanges	6,99	8,82	8,00	8,81	6,68	6,57	9,03	7,27	6,33	7,62	7,37	8,35	7,52
<b>Metal</b>													
tonnages	9,04	6,26	10,90	12,86	8,54	11,32	13,78	13,36	7,86	13,32	4,22	10,14	121,60
nombre de vidanges	2,00	2,00	3,00	3,00	2,00	2,00	3,00	3,00	2,00	4,00	1,00	2,00	29,00
volume collecté	62,00	62,00	93,00	93,00	62,00	62,00	93,00	93,00	62,00	124,00	31,00	62,00	899,00
tonnes/vidanges	4,52	3,13	3,63	4,29	4,27	5,66	4,59	4,45	3,93	3,33	4,22	5,07	4,19
<b>Gravats</b>													
tonnages	23,58	23,26	38,46	54,00	49,72	58,02	49,52	48,22	50,84	30,84	45,40	27,42	499,28
nombre de vidanges	2,00	3,00	5,00	6,00	5,00	5,00	6,00	5,00	6,00	4,00	5,00	3,00	55,00
volume collecté	16,00	24,00	40,00	48,00	40,00	155,00	186,00	40,00	48,00	32,00	40,00	24,00	693,00
tonnes/vidanges	11,79	7,75	7,69	9,00	9,94	11,60	8,25	9,64	8,47	7,71	9,08	9,14	9,08
<b>Déchets verts</b>													
tonnages	13,75	14,48	36,74	53,70	56,32	50,38	42,18	44,16	38,12	56,08	31,76	23,54	461,21
nombre de vidanges	4,00	3,00	8,00	7,00	7,00	6,00	7,00	8,00	6,00	9,00	4,00	3,00	72,00
volume collecté	124,00	93,00	248,00	217,00	217,00	186,00	217,00	248,00	186,00	279,00	124,00	93,00	2232,00
tonnes/vidanges	3,44	4,83	4,59	7,67	8,05	8,40	6,03	5,52	6,35	6,23	7,94	7,85	6,41
<b>Papiers/Cartons</b>													
tonnages	8,78	5,68	6,50	7,00	8,28	11,00	6,74	9,74	6,10	9,94	6,36	9,82	95,94
nombre de vidanges	3,00	2,00	2,00	2,00	2,00	3,00	2,00	3,00	2,00	3,00	2,00	3,00	29,00
volume collecté	93,00	62,00	62,00	62,00	62,00	93,00	62,00	93,00	62,00	93,00	62,00	93,00	899,00
tonnes/vidanges	2,93	2,84	3,25	3,50	4,14	3,67	3,37	3,25	3,05	3,31	3,18	3,27	3,31
<b>Bois</b>													
tonnages	17,80	20,60	35,32	31,62	29,12	21,96	26,04	34,88	25,12	26,20	21,28	19,62	309,56
nombre de vidanges	4,00	4,00	7,00	6,00	6,00	5,00	6,00	8,00	5,00	6,00	4,00	4,00	65,00
volume collecté	124,00	124,00	217,00	186,00	186,00	155,00	186,00	248,00	155,00	186,00	124,00	124,00	2015,00
tonnes/vidanges	4,45	5,15	5,05	5,27	4,85	4,39	4,34	4,36	5,02	4,37	5,32	4,91	4,76
<b>BILAN</b>													
tonnages totaux	141,87	124,84	206,46	240,14	227,96	222,26	209,44	213,14	187,64	208,08	169,08	144,92	2295,83
nombre de vidanges	26,00	21,00	32,00	26,00	32,00	31,00	33,00	33,00	29,00	34,00	24,00	23,00	409,00
volume collecté	884,00	706,00	1094,00	1133,00	1063,00	1116,00	1209,00	1156,00	916,00	1148,00	753,00	768,00	11946,00
fréquentation/mois	1540,00	1300,00	2100,00	2700,00	2719,00	2662,00	2295,00	3038,00	1980,00	1907,00	2003,00	1571,00	25815,00
kg/m3siteur	92,12	96,03	98,31	88,94	83,84	83,49	91,26	70,16	94,77	109,11	84,41	92,25	88,93
tonnes/vidanges	5,46	5,94	6,45	9,24	7,12	7,17	6,35	6,46	6,47	6,12	7,05	6,30	5,61
m3/siteur	0,57	0,54	0,52	0,42	0,39	0,42	0,53	0,38	0,46	0,60	0,38	0,49	0,46
densité (kg/m3)	160,49	176,83	188,72	211,95	214,45	199,16	173,23	184,38	204,85	181,25	224,54	188,70	192,18



## DECHETTERIE DE GRIES

### TABLEAU DE FREQUENTATION

	JANV.	FEV.	MARS	AVRIL	MAI	JUIN	JUIL.	AOUT	SEPT.	OCT.	NOV.	DEC.	Total
particuliers	1640	1200	1900	2800	2730	2547	2638	1990	2163	2471	1811	1561	25451
professionnels	22	17	30	35	30	30	33	16	20	12	13	22	280
régie	4	3	3	4	15	11	17	8	14	20	13	15	127
administrations	10	13	9	4	6	8	11	7	12	10	7	8	105
<b>total passages</b>	<b>1676</b>	<b>1233</b>	<b>1942</b>	<b>2843</b>	<b>2781</b>	<b>2596</b>	<b>2699</b>	<b>2021</b>	<b>2209</b>	<b>2513</b>	<b>1844</b>	<b>1606</b>	<b>25963</b>

Janvier - Mai 2019 : Borne hors service-nb visiteurs estimés

### NOMBRE DE VIDANGES DES BENNES DECHETTERIE

	JANV.	FEV.	MARS	AVRIL	MAI	JUIN	JUIL.	AOUT	SEPT.	OCT.	NOV.	DEC.	Total
incinérables	4	4	4	5	5	4	4	5	5	5	4	4	53
non incinérables	3	4	6	4	5	4	5	6	5	4	3	3	52
métal	2	2	2	3	2	2	2	2	2	2	1	1	23
gravats	3	4	5	6	5	6	6	7	6	6	3	3	60
déchets verts	4	8	9	9	9	8	9	10	9	11	8	5	99
papiers/cartons	1	2	2	1	2	2	2	2	2	2	1	2	21
bois	3	3	7	6	6	4	6	5	4	4	3	3	54
<b>total</b>	<b>20</b>	<b>27</b>	<b>35</b>	<b>34</b>	<b>34</b>	<b>30</b>	<b>39</b>	<b>37</b>	<b>33</b>	<b>34</b>	<b>23</b>	<b>21</b>	<b>367</b>

### VOLUME COLLECTE PAR TYPE DE DECHETS ( m3 )

	JANV.	FEV.	MARS	AVRIL	MAI	JUIN	JUIL.	AOUT	SEPT.	OCT.	NOV.	DEC.	Total
incinérables	124	124	124	155	155	124	124	155	155	155	124	124	1643
non incinérables	93	124	186	124	155	124	155	186	155	124	93	93	1612
métal	62	62	62	93	62	62	62	62	62	62	31	31	713
gravats	93	124	155	186	155	186	186	217	186	186	93	24	1791
déchets verts	124	248	279	279	279	248	279	310	279	341	248	155	3069
papiers/cartons	31	62	62	31	62	62	62	62	62	62	31	62	651
bois	93	93	217	186	186	124	186	155	124	124	93	93	1674
<b>total</b>	<b>620</b>	<b>837</b>	<b>1085</b>	<b>1054</b>	<b>1054</b>	<b>930</b>	<b>1054</b>	<b>1147</b>	<b>1023</b>	<b>1054</b>	<b>713</b>	<b>582</b>	<b>11153</b>

DECHETTERIE DE GRIES	JANV.	FEV.	MARS	AVRIL	MAI	JUIN	JUL.	AOUT	SEPT.	OCT.	NOV.	DEC.	TOTAL
<b>Incinérables</b>													
tonnages	17,96	19,40	19,48	25,04	20,62	22,96	20,42	25,38	18,94	23,98	20,14	17,36	251,68
nombre de vidanges	4,00	4,00	4,00	5,00	5,00	4,00	4,00	5,00	5,00	5,00	4,00	4,00	53,00
volume collecté	124,00	124,00	124,00	155,00	155,00	124,00	124,00	155,00	155,00	155,00	124,00	124,00	1643,00
tonnes/vidanges	4,49	4,85	4,87	5,01	4,12	5,74	5,11	5,08	3,79	4,80	5,04	4,34	4,75
<b>Non incinérables</b>													
tonnages	21,70	22,46	32,18	26,22	26,32	19,98	22,40	26,10	19,66	23,36	17,66	21,28	279,32
nombre de vidanges	3,00	4,00	6,00	4,00	5,00	4,00	5,00	6,00	5,00	4,00	3,00	3,00	52,00
volume collecté	93,00	124,00	186,00	124,00	155,00	124,00	155,00	186,00	155,00	124,00	93,00	93,00	1612,00
tonnes/vidanges	7,23	5,62	5,36	6,56	5,26	5,00	4,48	4,35	3,93	5,84	5,89	7,09	5,37
<b>Métal</b>													
tonnages	6,56	4,88	7,86	13,72	6,48	8,62	9,12	9,02	7,96	9,72	3,36	6,10	93,40
nombre de vidanges	2,00	2,00	2,00	3,00	2,00	2,00	2,00	2,00	2,00	2,00	1,00	1,00	23,00
volume collecté	62,00	62,00	62,00	93,00	62,00	62,00	62,00	62,00	62,00	62,00	31,00	31,00	713,00
tonnes/vidanges	3,28	2,44	3,93	4,57	3,24	4,31	4,56	4,51	3,98	4,86	3,36	6,10	4,06
<b>Gravats</b>													
tonnages	15,90	30,46	37,12	58,32	43,00	56,28	55,00	55,00	54,48	51,42	23,94	25,86	506,78
nombre de vidanges	3,00	4,00	5,00	6,00	5,00	6,00	6,00	7,00	6,00	6,00	3,00	3,00	60,00
volume collecté	93,00	124,00	155,00	186,00	155,00	186,00	186,00	217,00	186,00	186,00	93,00	24,00	1791,00
tonnes/vidanges	5,30	7,62	7,42	9,72	8,60	9,38	9,17	7,86	9,08	8,57	7,98	8,62	8,45
<b>Déchets verts</b>													
tonnages	15,70	36,22	49,42	72,26	68,38	73,00	6,84	67,50	53,56	84,08	48,36	31,44	606,76
nombre de vidanges	4,00	8,00	9,00	9,00	9,00	8,00	9,00	10,00	9,00	11,00	8,00	5,00	99,00
volume collecté	124,00	248,00	279,00	279,00	279,00	248,00	279,00	310,00	279,00	341,00	248,00	155,00	3069,00
tonnes/vidanges	3,93	4,53	5,49	8,03	7,60	9,13	0,76	6,75	5,95	7,64	6,05	6,29	6,13
<b>Papiers/Cartons</b>													
tonnages	3,36	8,76	6,36	3,40	7,10	6,66	23,76	7,90	6,22	6,98	4,04	6,70	91,24
nombre de vidanges	1,00	2,00	2,00	1,00	2,00	2,00	2,00	2,00	2,00	2,00	1,00	2,00	21,00
volume collecté	31,00	62,00	62,00	31,00	62,00	62,00	62,00	62,00	62,00	62,00	31,00	62,00	651,00
tonnes/vidanges	3,36	4,38	3,18	3,40	3,55	3,33	11,88	3,95	3,11	3,49	4,04	3,35	4,34
<b>Bois</b>													
tonnages	11,78	12,12	31,52	28,96	20,76	17,68	23,76	21,74	12,58	17,28	12,40	14,52	225,10
nombre de vidanges	3,00	3,00	7,00	6,00	6,00	4,00	6,00	5,00	4,00	4,00	3,00	3,00	54,00
volume collecté	93,00	93,00	217,00	186,00	186,00	124,00	186,00	155,00	124,00	124,00	93,00	93,00	1674,00
tonnes/vidanges	3,93	4,04	4,50	4,83	3,46	4,42	3,96	4,35	3,15	4,32	4,13	4,84	4,17
<b>BILAN</b>													
tonnages totaux	92,96	134,30	183,94	227,92	192,66	205,18	161,30	212,64	173,40	216,82	129,90	123,26	2054,28
nombre de vidanges	20,00	27,00	35,00	34,00	34,00	30,00	34,00	37,00	33,00	34,00	23,00	21,00	362,00
volume collecté	620,00	837,00	1085,00	1054,00	1054,00	930,00	1054,00	1147,00	1023,00	1054,00	713,00	582,00	11153,00
fréquentation/mois	1640,00	1200,00	1900,00	2800,00	2730,00	2547,00	2638,00	1990,00	2163,00	2471,00	1811,00	1561,00	25451,00
kg/m3/visiteur	56,68	111,92	96,81	81,40	70,57	80,56	61,14	106,85	80,17	87,75	71,73	78,96	80,72
tonnes/vidanges	4,65	4,97	5,26	6,70	5,67	6,84	4,74	5,75	5,25	6,38	5,65	5,87	5,67
m3/visiteur	0,38	0,70	0,57	0,38	0,39	0,37	0,40	0,58	0,47	0,43	0,39	0,37	0,44
densité (kg/m3)	149,94	160,45	169,53	216,24	182,79	220,62	153,04	185,39	169,50	205,71	182,19	211,79	184,19

## DECHETTERIE DE WEYERSHEIM

### TABLEAU DE FREQUENTATION

	JANV.	FEV.	MARS	AVRIL	MAI	JUIN	JUIL.	AOUT	SEPT.	OCT.	NOV.	DEC.	Total
particuliers	215	511	610	650	925	1158	816	1245	1035	1280	751	322	9518
administration	4	0	5	4	4	1	7	0	1	4	3	1	34
professionnel	0	3	4	4	4	4	5	2	7	7	2	3	45
<b>TOTAL</b>	<b>219</b>	<b>514</b>	<b>619</b>	<b>658</b>	<b>933</b>	<b>1163</b>	<b>828</b>	<b>1247</b>	<b>1043</b>	<b>1291</b>	<b>756</b>	<b>326</b>	<b>9597</b>

Janvier - Mai 2019 : Borne hors service-nb visiteurs estimés

### NOMBRE DE VIDANGES DES BENNES DECHETTERIE

	JANV.	FEV.	MARS	AVRIL	MAI	JUIN	JUIL.	AOUT	SEPT.	OCT.	NOV.	DEC.	Total
gravats	1	2	3	7	9	6	6	9	6	5	4	3	61
déchets verts	13	14	18	15	17	11	16	15	15	14	14	10	172
<b>total</b>	<b>14</b>	<b>16</b>	<b>14</b>	<b>22</b>	<b>26</b>	<b>17</b>	<b>22</b>	<b>24</b>	<b>21</b>	<b>19</b>	<b>18</b>	<b>13</b>	<b>226</b>

### VOLUME COLLECTE PAR TYPE DE DECHETS ( m3 )

	JANV.	FEV.	MARS	AVRIL	MAI	JUIN	JUIL.	AOUT	SEPT.	OCT.	NOV.	DEC.	Total
gravats	8	16	24	56	72	48	48	72	48	40	32	24	488
déchets verts	403	434	558	465	527	341	496	465	465	434	434	310	5332
<b>total</b>	<b>411</b>	<b>450</b>	<b>582</b>	<b>521</b>	<b>599</b>	<b>389</b>	<b>544</b>	<b>537</b>	<b>513</b>	<b>474</b>	<b>466</b>	<b>334</b>	<b>5820</b>

DECHETTERIE DE WEYERSHEIM	JANV.	FEV.	MARS	AVRIL	MAI	JUN	JUIL.	AOUT	SEPT.	OCT.	NOV.	DEC.	TOTAL
<b>Gravats</b>													
tonnages	5,64	13,66	28,00	58,26	71,68	52,48	52,06	66,70	57,50	57,08	45,40	25,58	534,04
nombre de vidanges	1,00	2,00	3,00	7,00	9,00	6,00	6,00	9,00	6,00	5,00	4,00	3,00	61,00
volume collecté	8,00	16,00	24,00	56,00	72,00	48,00	48,00	72,00	48,00	40,00	32,00	24,00	488,00
tonnes/vidanges	5,64	6,83	9,33	8,32	7,96	8,75	8,68	7,41	9,58	11,42	11,35	8,53	8,75
<b>Déchets verts</b>													
tonnages	16,42	36,22	39,52	51,22	52,48	52,86	53,22	41,94	52,66	59,12	47,72	32,56	535,94
nombre de vidanges	13,00	14,00	18,00	15,00	17,00	11,00	16,00	15,00	15,00	14,00	14,00	10,00	172,00
volume collecté	403,00	434,00	558,00	465,00	527,00	341,00	496,00	465,00	465,00	434,00	434,00	310,00	5332,00
tonnes/vidanges	1,26	2,59	2,20	3,41	3,09	4,81	3,33	2,80	3,51	4,22	3,41	3,26	3,12

<b>BILAN</b>													
tonnages totaux	22,06	49,88	67,52	109,48	124,16	105,34	105,28	108,64	110,16	116,20	93,12	58,14	1069,98
nombre de vidanges	14,00	16,00	21,00	22,00	26,00	17,00	22,00	24,00	21,00	19,00	18,00	13,00	233,00
volume collecté	411,00	450,00	582,00	521,00	599,00	389,00	544,00	537,00	513,00	474,00	466,00	334,00	5820,00
fréquentation/mois	219,00	514,00	619,00	658,00	933,00	1163,00	828,00	1247,00	1043,00	1291,00	756,00	326,00	9597,00
kg/visiteur	100,73	97,04	109,08	166,38	133,08	90,58	127,15	87,12	105,62	90,01	123,17	178,34	111,49
tonnes/vidanges	1,58	3,12	3,22	4,98	4,78	6,20	4,79	4,53	5,25	6,12	5,17	4,47	4,59
m3/visiteur	1,88	0,88	0,94	0,79	0,64	0,33	0,66	0,43	0,49	0,37	0,62	1,02	0,61
densité (kg/m3)	53,67	110,84	116,01	210,13	207,28	270,80	193,53	202,31	214,74	245,15	199,83	174,07	183,85

## TOUTES DECHETTERIES

### TABLEAU DE FREQUENTATION

	JANV.	FEV.	MARS	AVRIL	MAI	JUIN	JUIL.	AOUT	SEPT.	OCT.	NOV.	DEC.	Total
	3481	3109	4711	6274	6501	6495	5911	6401	5342	5791	4679	3561	<b>62256</b>

### NOMBRE DE VIDANGES DES BENNES DECHETTERIE

	JANV.	FEV.	MARS	AVRIL	MAI	JUIN	JUIL.	AOUT	SEPT.	OCT.	NOV.	DEC.	Total
incinérables	15	13	14	19	16	15	16	16	15	15	13	14	181
non incinérables	7	6	10	7	10	8	8	9	8	8	6	5	92
métal	4	4	5	6	4	4	5	5	4	6	2	3	52
gravats	13	23	34	68	82	59	60	84	60	50	40	30	603
déchets verts	21	25	35	31	33	25	32	33	30	34	26	18	343
papiers/cartons	4	4	4	3	4	5	4	5	4	5	3	5	50
bois	7	7	14	12	12	9	12	13	9	10	7	7	119
total	71	82	116	146	161	125	137	165	130	128	97	82	1440

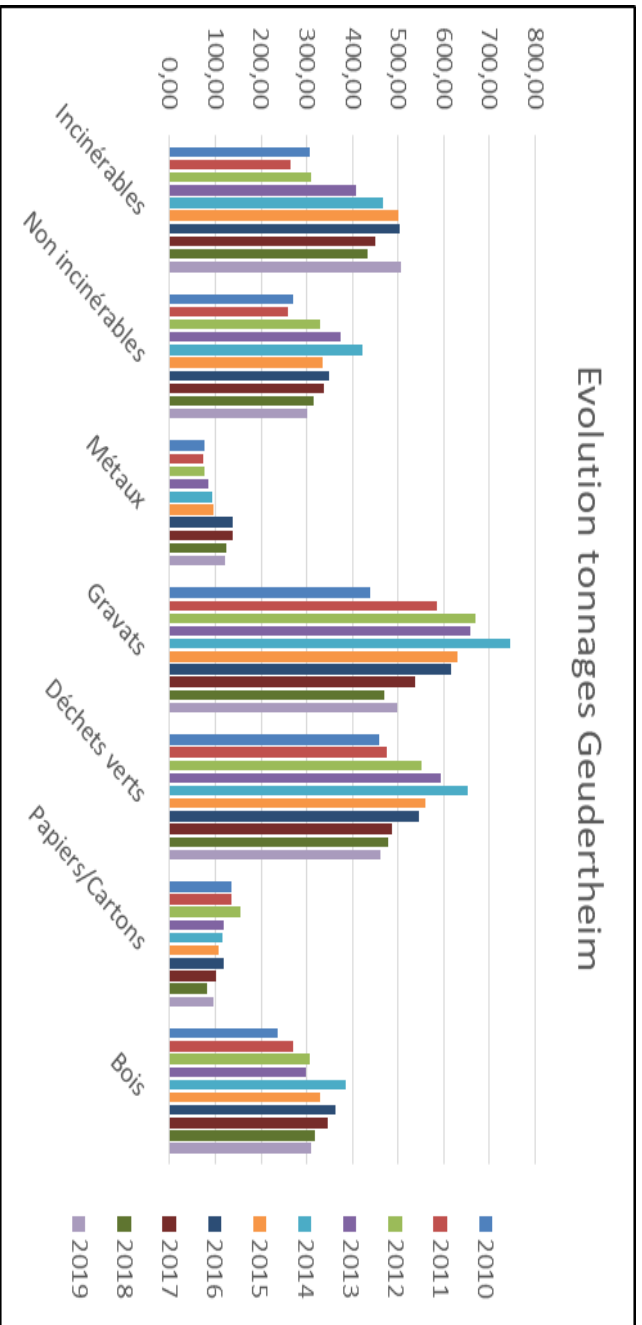
### VOLUME COLLECTE PAR TYPE DE DECHETS (m3 )

	JANV.	FEV.	MARS	AVRIL	MAI	JUIN	JUIL.	AOUT	SEPT.	OCT.	NOV.	DEC.	Total
incinérables	465	403	434	589	496	465	496	496	465	465	403	434	5611
non incinérables	217	186	310	217	310	248	248	279	248	248	186	155	2852
métal	124	124	155	186	124	124	155	155	124	186	62	93	1612
gravats	117	164	219	290	267	389	420	329	282	258	165	72	2972
déchets verts	651	775	1085	961	1023	775	992	1023	930	1054	806	558	10633
papiers/cartons	124	124	124	93	124	155	124	155	124	155	93	155	1550
bois	217	217	434	372	372	279	372	403	279	310	217	217	3689
total	1504	1543	2179	2187	2117	2046	2263	2303	1939	2202	1466	1350	23099

TOUTES DECHETTERIES	JANV.	FEV.	MARS	AVRIL	MAI	JUN	JUIL.	AOUT	SEPT.	OCT.	NOV.	DEC.	TOTAL
<b>Incinérables</b>													
tonnages	58,94	56,32	66,04	79,58	63,18	66,28	64,50	66,34	59,56	65,20	58,08	55,04	759,06
nombre de vidanges	15,00	13,00	14,00	10,00	16,00	15,00	16,00	16,00	15,00	15,00	13,00	14,00	172,00
volume collecté	465,00	403,00	434,00	589,00	496,00	465,00	496,00	496,00	465,00	465,00	403,00	434,00	5611,00
tonnes/vidanges	3,93	4,33	4,72	7,96	3,95	4,42	4,03	4,15	3,97	4,35	4,47	3,93	4,41
<b>Non incinérables</b>													
tonnages	49,64	40,10	64,16	52,64	59,74	46,24	49,50	47,92	38,64	53,84	39,78	37,98	580,18
nombre de vidanges	7,00	6,00	10,00	7,00	10,00	8,00	8,00	9,00	8,00	8,00	6,00	5,00	92,00
volume collecté	217,00	186,00	310,00	217,00	310,00	248,00	248,00	279,00	248,00	248,00	186,00	155,00	2852,00
tonnes/vidanges	7,09	6,68	6,42	7,52	5,97	5,78	6,19	5,32	4,83	6,73	6,63	7,60	6,31
<b>Metal</b>													
tonnages	15,60	11,14	18,76	26,58	15,02	19,94	22,90	22,38	15,82	23,04	7,58	16,24	215,00
nombre de vidanges	4,00	4,00	5,00	6,00	4,00	4,00	5,00	5,00	4,00	6,00	2,00	3,00	52,00
volume collecté	124,00	124,00	155,00	186,00	124,00	124,00	155,00	155,00	124,00	186,00	62,00	93,00	1612,00
tonnes/vidanges	3,90	2,79	3,75	4,43	3,76	4,99	4,58	4,48	3,96	3,84	3,79	5,41	4,13
<b>Gravats</b>													
tonnages	45,12	67,38	103,58	170,58	164,40	166,78	156,58	169,92	162,82	139,34	114,74	78,86	1540,10
nombre de vidanges	13,00	23,00	34,00	68,00	82,00	59,00	60,00	84,00	60,00	50,00	40,00	30,00	603,00
volume collecté	117,00	164,00	219,00	290,00	267,00	389,00	420,00	329,00	282,00	258,00	165,00	72,00	2972,00
tonnes/vidanges	3,47	2,93	3,05	2,51	2,00	2,83	2,61	2,02	2,71	2,79	2,87	2,63	2,55
<b>Déchets verts</b>													
tonnages	45,87	80,76	125,68	177,18	177,18	176,24	164,46	153,60	144,34	199,28	127,84	87,54	1659,97
nombre de vidanges	21,00	25,00	35,00	31,00	33,00	25,00	32,00	33,00	30,00	34,00	26,00	18,00	343,00
volume collecté	651,00	775,00	1085,00	961,00	1023,00	775,00	992,00	1023,00	930,00	1054,00	806,00	558,00	10633,00
tonnes/vidanges	2,18	3,23	3,59	5,72	5,37	7,05	5,14	4,65	4,81	5,86	4,92	4,86	4,84
<b>Papiers/Cartons</b>													
tonnages	12,14	14,44	12,86	10,40	15,38	17,66	13,58	17,64	12,32	16,92	10,40	16,52	170,26
nombre de vidanges	4,00	4,00	4,00	3,00	4,00	5,00	4,00	5,00	4,00	5,00	3,00	5,00	50,00
volume collecté	124,00	124,00	124,00	93,00	124,00	155,00	124,00	155,00	124,00	155,00	93,00	155,00	1550,00
tonnes/vidanges	3,04	3,61	3,22	3,47	3,85	3,53	3,40	3,53	3,08	3,38	3,47	3,30	3,41
<b>Bois</b>													
tonnages	29,58	32,72	66,84	60,58	49,88	39,64	49,80	56,62	37,70	43,48	33,68	34,14	534,66
nombre de vidanges	7,00	7,00	14,00	12,00	12,00	9,00	12,00	13,00	9,00	10,00	7,00	7,00	119,00
volume collecté	217,00	217,00	434,00	372,00	372,00	279,00	372,00	403,00	279,00	310,00	217,00	217,00	3689,00
tonnes/vidanges	4,23	4,67	4,77	5,05	4,16	4,40	4,15	4,36	4,19	4,35	4,81	4,88	4,49
<b>BILAN</b>													
tonnages totaux	256,89	302,86	457,92	577,54	544,78	532,78	521,32	534,42	471,20	541,10	392,10	326,32	5459,23
nombre de vidanges	71,00	82,00	116,00	137,00	161,00	125,00	137,00	165,00	130,00	128,00	97,00	82,00	1431,00
volume collecté	1504,00	1543,00	2179,00	2187,00	2117,00	2046,00	2263,00	2303,00	1939,00	2202,00	1466,00	1350,00	23099,00
fréquentation/mois	3481,00	3109,00	4711,00	6274,00	6501,00	6495,00	5911,00	6401,00	5342,00	5791,00	4679,00	3561,00	62256,00
kg/visiteur	73,80	97,41	97,20	92,05	83,80	82,03	88,19	83,49	88,21	93,44	83,80	91,64	87,69
tonnes/vidanges	3,62	3,69	3,95	4,22	3,38	4,26	3,81	3,24	3,62	4,23	4,04	3,98	3,81
m3/visiteur	0,43	0,50	0,46	0,35	0,33	0,32	0,38	0,36	0,36	0,38	0,31	0,38	0,37
densité (kg/m3)	170,80	196,28	210,15	264,08	257,34	260,40	230,37	232,05	243,01	245,73	267,46	241,72	236,34

### Annexe 3 : Evolution des tonnages collectés depuis 2010

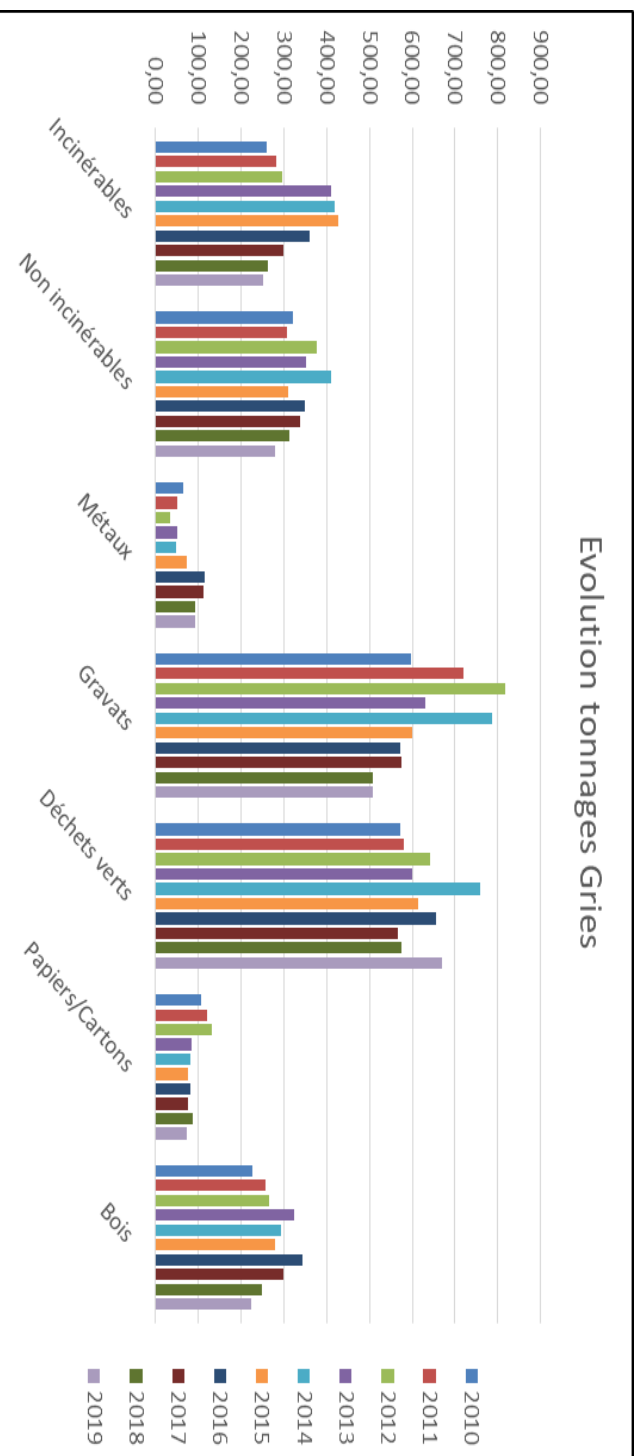
		GEUDERTHEIM									
	2010	2011	2012	2013	2014	2015	2016	2017	2018	2019	
Incinérables	306,64	265,64	310,78	407,34	468,52	499,96	502,7	449,7	432,96	507,38	
Non incinérables	271,04	258,90	330,50	375,00	421,54	335,20	348,74	338,3	315,40	300,86	
Métaux	76,10	72,82	77,30	85,58	93,92	96,92	138,74	138,28	122,66	121,60	
Gravats	439,10	585,16	670,68	659,24	744,84	631,04	615,34	536,76	471,22	499,28	
Déchets verts	457,80	474,64	551,72	593,64	653,36	559,54	546,22	485,52	478,34	461,21	
Papiers/Cartons	134,04	135,00	155,92	117,60	116,30	108,42	119,34	100,88	81,56	95,94	
Bois	237,46	268,98	306,46	298,20	386,76	329,44	363,76	345,4	319,14	309,56	
Ecomobilier						61,44	97,44	108,72	168,28	198,74	
Huiles minérales	3,60	4,00	4,77	4,40	4,21	8,10	6,03	0,9	4,50	5,40	
DDS	8,95	9,84	10,33	15,55	11,49	12,33	5,38	14,77	19,62	22,56	
Verre	51,28	43,76	55,74	74,09	67,92	62,95	65,5	54,88	60,34	58,61	
DEEE	67,67	62,67	67,21	79,22	81,83	84,34	96,39	90,62	89,58	84,05	
Amiante	0,57	2,20	1,84	9,64	0,00	3,56	0	2,68	0,00	2,06	
Vêtements				3,72	4,31	3,92	5,43	5,15	7,53	6,53	
<b>TOTAL</b>	<b>2054,26</b>	<b>2183,61</b>	<b>2543,25</b>	<b>2723,22</b>	<b>3055,00</b>	<b>2797,16</b>	<b>2911,01</b>	<b>2672,56</b>	<b>2571,14</b>	<b>2673,78</b>	



**GRIES**

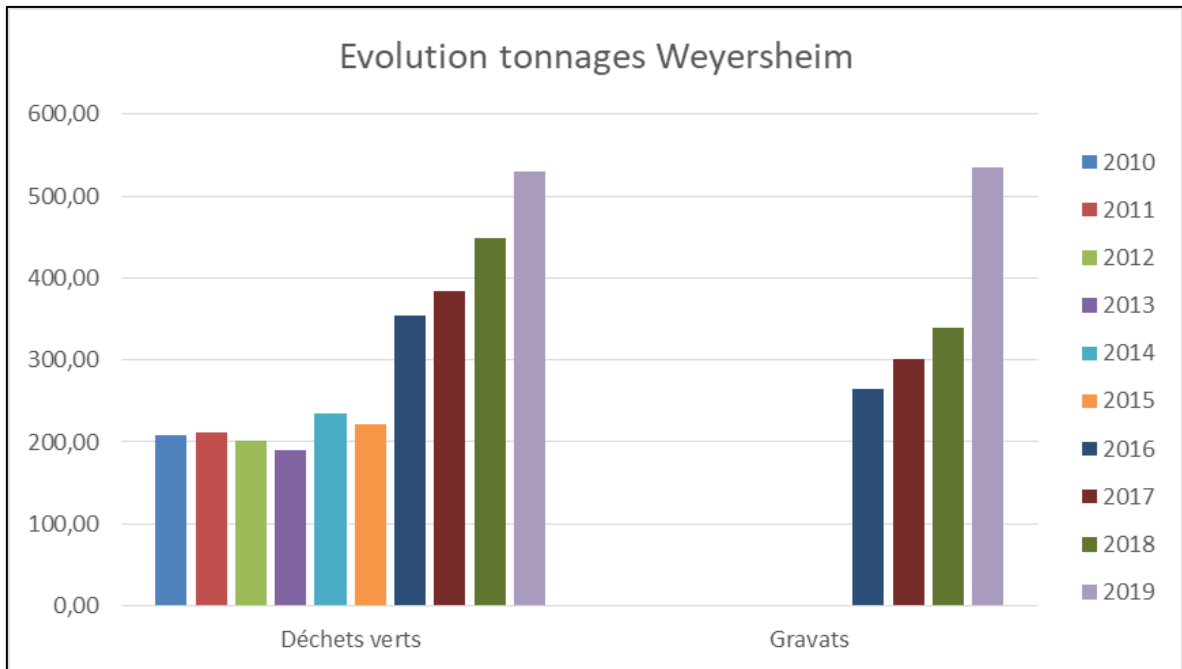
	2010	2011	2012	2013	2014	2015	2016	2017	2018	2019
Incinérables	260,28	281,38	296,76	411,92	418,16	426,44	361,38	300,24	263,34	251,68
Non incinérables	321,12	306,72	377,00	352,03	411,52	310,14	349,06	338,88	312,88	279,32
Métaux	64,78	51,18	36,00	51,00	48,08	74,00	114,38	113,6	92,84	93,4
Gravats	596,38	719,42	817,99	631,16	786,06	599,76	572,42	575,44	508,12	506,78
Déchets verts	573,08	581,32	640,22	600,12	757,38	612,94	656,84	566,96	574,52	668,98
Papiers/Cartons	106,02	120,46	131,20	83,68	82,16	75,64	82,06	77,7	86,54	74,32
Bois	226,64	256,68	265,89	323,40	294,54	279,26	344,76	297,92	250,52	225,1
Huiles minérales	4,77	5,50	6,03	6,84	5,31	6,93	3,96	1,9	5,4	5,4
Verre	53,85	57,19	65,26	72,58	79,15	74,37	64,13	59,01	55,62	52,18
DEEE	45,86	37,19	45,41	59,26	57,23	63,48	75,44	70,61	67,862	69,93
Ecomobilier							44,88	96,6	113,02	149,78
Amiante	0,57	0,00	3,88	0,00	0,00	0,00	0	0	0	2,54
Pneus				7,60	11,00	19,83	13,1	1,76	3,92	7,63
Vêtements				3,13	3,70	3,72	4,1	4,58	4,45	5,57
<b>TOTAL</b>	<b>2253,35</b>	<b>2417,04</b>	<b>2685,64</b>	<b>2602,72</b>	<b>2954,29</b>	<b>2546,51</b>	<b>2686,51</b>	<b>2505,2</b>	<b>2339,032</b>	<b>2392,61</b>

Evolution tonnages Gries





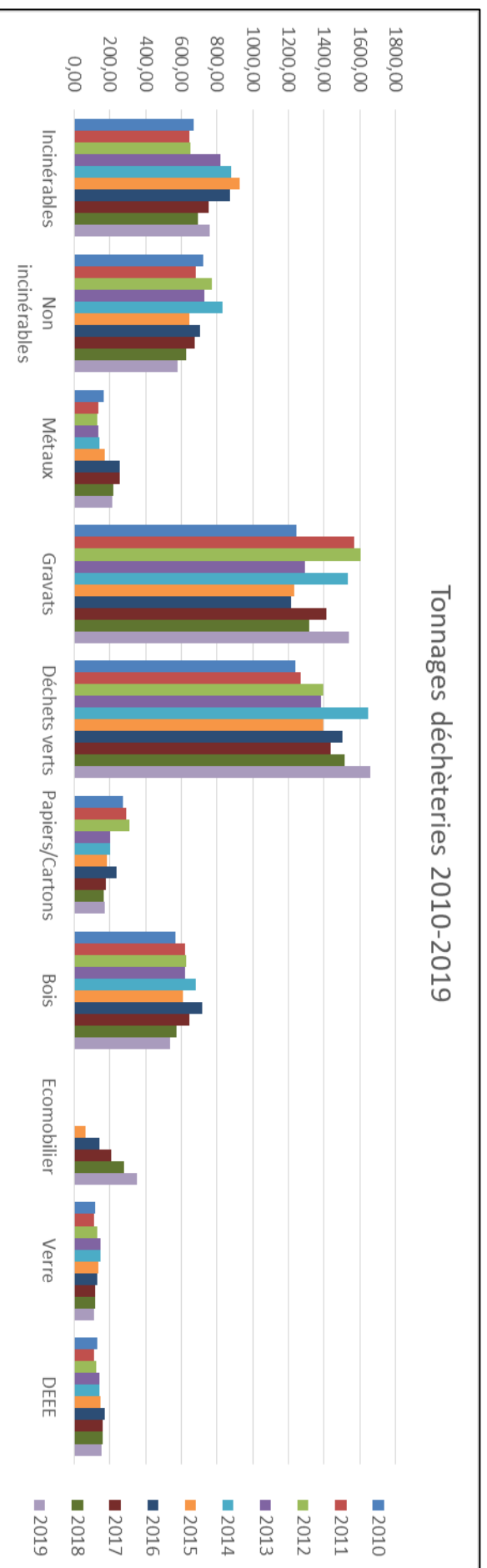
	WEYERSHEIM									
	2010	2011	2012	2013	2014	2015	2016	2017	2018	2019
Déchets verts	207,74	210,82	201,04	189,50	234,12	221,20	354,74	383,34	448,9	529,78
Gravats							265,02	300,60	339,22	534,04
<b>TOTAL</b>	<b>207,74</b>	<b>210,82</b>	<b>201,04</b>	<b>189,50</b>	<b>234,12</b>	<b>221,20</b>	<b>619,76</b>	<b>683,94</b>	<b>788,12</b>	<b>1063,82</b>



## TOUTES DECHETTERIES

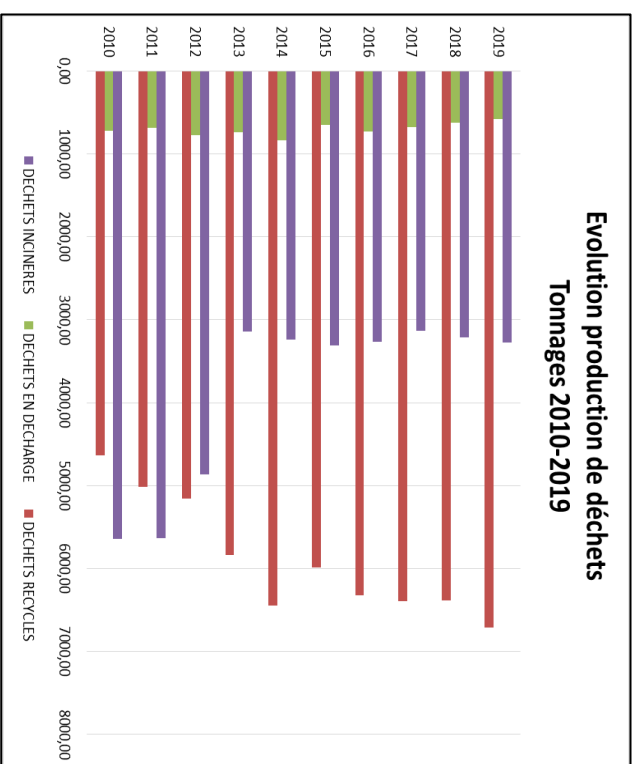
	2010	2011	2012	2013	2014	2015	2016	2017	2018	2019
<b>Incinérables</b>	667,76	645,74	648,04	819,26	880,68	926,40	875,1	749,94	691,82	759,06
<b>Non incinérables</b>	722,82	680,82	770,88	727,03	833,06	645,34	706,04	677,18	629,28	580,18
<b>Métaux</b>	166,30	136,02	127,01	136,58	142,00	170,92	254,38	251,88	215,50	215,00
<b>Gravats</b>	1243,20	1565,86	1605,57	1290,40	1530,90	1230,80	1212	1412,8	1318,56	1540,10
<b>Déchets verts</b>	1238,62	1266,78	1392,98	1383,26	1644,86	1393,68	1503,24	1435,82	1511,95	1659,97
<b>Papiers/Cartons</b>	274,48	292,90	310,00	201,28	198,46	184,06	234,96	178,58	162,38	170,26
<b>Bois</b>	563,68	618,02	628,67	621,60	681,30	608,70	713,92	643,32	574,38	534,66
<b>Ecomobilier</b>						61,44	142,32	205,32	281,30	348,52
<b>Verre</b>	116,30	111,53	125,80	146,67	147,07	137,32	129,63	113,89	115,96	110,79
<b>DEEE</b>	129,95	109,94	120,60	138,48	139,06	147,82	171,83	161,23	157,45	153,98
<b>Huiles minérales</b>	11,07	14,00	12,42	11,24	9,52	15,03	9,99	2,8	9,90	10,80
<b>Huiles végétales</b>	1,84	0,66	1,56	1,23	2,90	1,20	3,65	2,41	5,65	2,92
<b>DDS</b>	8,95	9,84	10,33	15,55	11,49	12,33	15,5	14,79	19,62	22,56
<b>Amiante</b>		3,12	5,72	9,64	0,00	3,56	22,26	2,68	0,00	4,60
<b>Vêtements</b>				6,85	8,01	7,64	9,52	9,73	11,98	12,10
<b>Autres</b>							13,1	6,16	3,26	2,41
<b>TOTAL</b>	<b>5146,69</b>	<b>5455,23</b>	<b>5778,40</b>	<b>5517,85</b>	<b>6229,31</b>	<b>5546,24</b>	<b>6017,44</b>	<b>5868,53</b>	<b>5708,98</b>	<b>6127,91</b>

Tonnages déchèteries 2010-2019



### EVOLUTION DE LA PRODUCTION DES DECHETS

nombre d'habitants	2010	2011	2012	2013	2014	2015	2016	2017	2018	2019
Verre (PAV et communes)	593,0	579,5	632,0	740,9	742,0	736,0	763,73	765,03	829,59	765,42
Verre en kg/habitant	<b>35,9</b>	<b>35,1</b>	<b>37,2</b>	<b>43,5</b>	<b>43,4</b>	<b>43,0</b>	<b>44,36</b>	<b>44,44</b>	<b>48,12</b>	<b>43,96</b>
Non incinérables déchetterie	722,8	680,8	770,9	727,0	833,1	647,6	706,04	677,18	628,28	580,18
Non incinérables en déchetterie	<b>43,7</b>	<b>41,2</b>	<b>45,4</b>	<b>42,7</b>	<b>48,7</b>	<b>37,8</b>	<b>41,01</b>	<b>39,34</b>	<b>36,45</b>	<b>33,32</b>
Déchets recyclables (Poubelle Jaune)				1244,3	1255,6	1270,6	1256,4	1214,58	1201,78	1168,17
Recyclables en PAP kg/hab				<b>73,1</b>	<b>73,4</b>	<b>74,2</b>	<b>72,98</b>	<b>70,55</b>	<b>69,71</b>	<b>67,10</b>
OMr (Poubelle Bleue)	4975,0	4987,0	4221,0	2319,5	2359,0	2356,1	2380,2	2387,06	2517,97	2518,18
Omr en kg/habitant	<b>301,0</b>	<b>301,7</b>	<b>248,6</b>	<b>136,2</b>	<b>137,8</b>	<b>137,6</b>	<b>138,26</b>	<b>138,66</b>	<b>146,06</b>	<b>144,64</b>
TOTAL DECHETERIE	5146,7	5477,4	5778,4	5517,8	6242,1	5599,5	6017,44	5868,54	5708,98	6127,91



	2010	2011	2012	2013	2014	2015	2016	2017	2018	2019	objectif TEPKV
DECHETS RECYCLES	4631,29	5016,94	5158,61	5832,83	6443,36	5984,85	6319,05	6395,40	6382,02	6708,23	
DECHETS EN DECHARGE	724,54	683,94	776,60	736,67	833,06	651,12	728,30	679,86	628,28	584,78	<b>19,29</b>
DECHETS INCINERES	5642,74	5632,78	4869,03	3138,78	3239,72	3309,08	3267,89	3137,00	3214,27	3277,24	
TOTAL DMA	10 998,57	11 333,66	10 804,24	9708,28	10516,14	9945,05	10315,24	10212,26	10224,57	10570,25	<b>3,89</b>
kg/habitant	<b>665,45</b>	<b>685,73</b>	<b>636,37</b>	<b>570,10</b>	<b>614,44</b>	<b>580,63</b>	<b>599,20</b>	<b>593,22</b>	<b>593,11</b>	<b>607,14</b>	<b>10% en 2020</b>

### Evolution de la production de déchets kg/habitant 2010 - 2019

